

Документ подписан простой электронной подписью  
Информация о владельце:  
ФИО: Асмус Елена Владимировна  
Должность: И.о. директора филиала  
Дата подписания: 09.03.2025 15:40:56  
Уникальный программный ключ:  
d677a85f61cf70c618601e4ab0c740676ad01f63

Министерство науки и высшего образования Российской Федерации  
Филиал федерального государственного бюджетного образовательного  
учреждения высшего образования  
«Ростовский государственный экономический университет (РИНХ)»  
в г. Ейске Краснодарского края



Утверждаю  
Ректор РГЭУ (РИНХ)  
Е. Н. Макаренко  
2023 г.

**ОТЧЕТ  
О РЕЗУЛЬТАТАХ САМООБСЛЕДОВАНИЯ  
ФИЛИАЛА ФЕДЕРАЛЬНОГО ГОСУДАРСТВЕННОГО БЮДЖЕТНОГО  
ОБРАЗОВАТЕЛЬНОГО УЧРЕЖДЕНИЯ ВЫСШЕГО ОБРАЗОВАНИЯ  
«РОСТОВСКИЙ ГОСУДАРСТВЕННЫЙ ЭКОНОМИЧЕСКИЙ  
УНИВЕРСИТЕТ (РИНХ)» В Г. ЕЙСКЕ КРАСНОДАРСКОГО КРАЯ  
за 2022 год**

**ЕЙСК  
2023**

## ОГЛАВЛЕНИЕ

<b>Введение.....</b>	<b>3</b>
<b>1. Общие сведения об образовательной организации.....</b>	<b>3</b>
<b>2. Организационная структура филиала.....</b>	<b>6</b>
<b>3. Образовательная деятельность.....</b>	<b>9</b>
3.1. Содержание образовательного процесса.....	9
3.2. Информационно-методическое обеспечение образовательного процесса...	16
3.3. Оценка востребованности выпускников .....	24
3.4. Внутривузовская система управления качеством .....	30
3.5. Кадровое обеспечение .....	33
<b>4. Научно-исследовательская деятельность.....</b>	<b>37</b>
<b>5. Международная деятельность.....</b>	<b>43</b>
<b>6. Воспитательная работа .....</b>	<b>44</b>
<b>7. Материально-техническое обеспечение.....</b>	<b>52</b>
<b>8. Социально-бытовые условия.....</b>	<b>53</b>
<b>Заключение.....</b>	<b>57</b>

## **ВВЕДЕНИЕ**

Самообследование филиала федерального государственного бюджетного образовательного учреждения высшего образования «Ростовский государственный экономический университет (РИНХ)» в г. Ейске Краснодарского края проведено в соответствии со следующими нормативными документами:

– приказ Министерства образования и науки Российской Федерации от 14 июня 2013 г. № 462 «Об утверждении Порядка проведения самообследования образовательной организацией»;

– Приказ Министерства образования и науки РФ от 15 февраля 2017 г. № 136 «О внесении изменений в показатели деятельности образовательной организации, подлежащей самообследованию, утвержденные приказом Министерства образования и науки Российской Федерации от 10 декабря 2013 г. № 1324»;

– приказ Министерства образования и науки Российской Федерации от 10 декабря 2013 г. № 1324 «Об утверждении показателей деятельности образовательной организации, подлежащей самообследованию»;

– письмо Министерства образования и науки Российской Федерации от 20.03.2014 № АК-634/05 «О проведении самообследования образовательных организаций высшего образования»;

– приказ Министерства образования и науки Российской Федерации от 14 декабря 2017 г. № 1218 «О внесении изменений в Порядок проведения самообследования образовательной организацией, утвержденный приказом Министерства образования и науки Российской Федерации от 14 июня 2013 г. № 462»;

– приказ ФГБОУ ВО «РГЭУ (РИНХ)» № 78 от 15.03.2023 «О проведении процедуры самообследования».

Целью самообследования является анализ эффективности деятельности Университета, а также обеспечение доступности и открытости информации об образовательной организации.

Самообследование проводилось по следующим направлениям:

- образовательная деятельность;
- научно-исследовательская деятельность;
- международная деятельность;
- внеучебная работа;
- материально-техническое обеспечение;
- социально-бытовые условия.

### **1. ОБЩИЕ СВЕДЕНИЯ ОБ ОБРАЗОВАТЕЛЬНОЙ ОРГАНИЗАЦИИ**

Филиал ФГБОУ ВО «Ростовский государственный экономический университет (РИНХ)» в г. Ейске Краснодарского края является обособленным структурным подразделением федерального государственного бюджетного образовательного учреждения высшего образования «Ростовский

государственный экономический университет (РИНХ)» (далее Университет), реализующим образовательные программы высшего образования – бакалавриат, осуществляющим научную и другую деятельность, предусмотренную Уставом.

Учредитель: Российская Федерация. Функции и полномочия учредителя осуществляет Министерство науки и высшего образования Российской Федерации.

Полное официальное наименование университета: федеральное государственное бюджетное образовательное учреждение высшего образования «Ростовский государственный экономический университет (РИНХ)».

Сокращённое наименование университета: ФГБОУ ВО «РГЭУ (РИНХ)»; Ростовский государственный экономический университет (РИНХ); РГЭУ (РИНХ).

Полное официальное наименование филиала: филиал федерального государственного бюджетного образовательного учреждения высшего образования «Ростовский государственный экономический университет (РИНХ)» в г. Ейске Краснодарского края.

Сокращённое наименование филиала: филиал ФГБОУ ВО «РГЭУ (РИНХ)» в г. Ейске Краснодарского края.

Местонахождение: Краснодарский край, г. Ейск, ул. Энгельса, д. 92.

Объекты ведения образовательной деятельности:

1. Краснодарский край, г. Ейск, ул. Энгельса, д. 92 – учебно-административный корпус (аренда).
2. Краснодарский край, г. Ейск, ул. Янышева, д. 22 (ул. Янышева/ ул. Мира, д. 22/89) – спортивный зал (безвозмездное пользование).

Контактная информация:

Телефон/факс: +7 (861-32) 2-20-42

E-mail: [rgeu\\_yeisk@mail.ru](mailto:rgeu_yeisk@mail.ru)

Официальный сайт: <http://rgeu.yeisk-online.ru/>

Филиал осуществляет свою деятельность на основании федеральных и локальных нормативных актов, регулирующих деятельность в сфере образования, Устава университета, утверждённого приказом Министерства науки и высшего образования Российской Федерации от 20 декабря 2018 года № 1215, Положения о филиале от 25 июля 2011 года (с изменениями от 25.11.2011 г., 10.09.2013 г.; 24.09.2013 г.; 10.01.2017 г.), лицензии на право ведения образовательной деятельности, выданной Федеральной службой по надзору в сфере образования и науки (серия 90Л01 № 0008832, регистрационный № 18044 от 08.12.2015 г.; срок действия лицензии – бессрочно), свидетельства о государственной регистрации, выданного Федеральной службой по надзору в сфере образования и науки (серия 90А01 № 0001940, регистрационный № 1846 от 12.04.2016 г., срок окончания действия свидетельства – 22 декабря 2020 г., продлён бессрочно).

В соответствии с Миссией РГЭУ (РИНХ) – подготовка специалистов способных вывести экономику страны на лидирующие позиции в мире, Миссией филиала, как структурного подразделения РГЭУ(РИНХ), является опережающее

непрерывное личностное и профессиональное развитие лидеров цифровой экономики.

Основными задачами филиала являются:

- постоянное повышение качества образовательной деятельности; расширение области внедрения инновационных методов обучения и информационно-цифровых технологий;
- обеспечение квалификации и мотивации профессорско-преподавательского состава;
- развитие научно-исследовательской деятельности;
- совершенствование воспитательной деятельности посредством дальнейшего развития студенческого самоуправления, толерантности, духовного и патриотического воспитания, профилактики асоциального поведения;
- взаимодействие с работодателями, содействие трудоустройству выпускников и их карьерному росту.

Для выполнения поставленных задач необходимо обеспечить:

- устойчивое поступательное развитие филиала, как эффективного образовательного учреждения высшего образования, путём модернизации филиала в соответствии с задачами инновационного развития региона;
- эффективную координацию взаимодействия с соответствующими структурными подразделениями университета по внедрению и реализации образовательных программ, разработке и выполнению научно-исследовательских работ, востребованных потребителем;
- эффективный механизм взаимодействия между сферой образовательных услуг и рынком труда региона.

## **2. ОРГАНИЗАЦИОННАЯ СТРУКТУРА ФИЛИАЛА**

Коллегиальным органом непосредственного управления филиалом является Совет филиала, осуществляющий свою деятельность на основании Положения о Совете филиала.

Совет филиала избирается на общем собрании трудового коллектива филиала сроком на 1 год. Совет филиала утверждается ректором «РГЭУ (РИНХ)» до начала учебного года.

Заседания Совета филиала проводятся по мере необходимости, но не реже одного раза в месяц. Возглавляет Совет директор филиала.

К компетенции Совета филиала относятся следующие вопросы:

- предварительное рассмотрение вопросов создания и ликвидации кафедр, с последующим ходатайством перед Ученым Советом «РГЭУ (РИНХ)»;
- определение специальностей и направлений подготовки бакалавров для осуществления ежегодного набора студентов, определение профилей направлений с последующим ходатайством перед Ученым Советом «РГЭУ (РИНХ)»;
- предварительное рассмотрение кандидатур на замещение должности заведующего кафедрой, вакантных должностей профессорско-преподавательского

состава и научно-педагогических работников в соответствии с правилами проведения конкурсного отбора с последующим ходатайством перед Ученым Советом РГЭУ (РИНХ);

- вопросы организации учебного процесса;
- вопросы социальной поддержки студентов и сотрудников в пределах его компетенции;
- вопросы планирования и осуществления хозяйственно-административной деятельности филиала в пределах его компетенции и др.

Непосредственное управление деятельностью филиала, согласно Уставу, осуществляет директор, назначенный приказом ректора.

Решения Ученого совета ФГБОУ ВО «РГЭУ (РИНХ)», приказы и распоряжения ректора, распоряжения проректоров являются обязательными для исполнения филиалом.

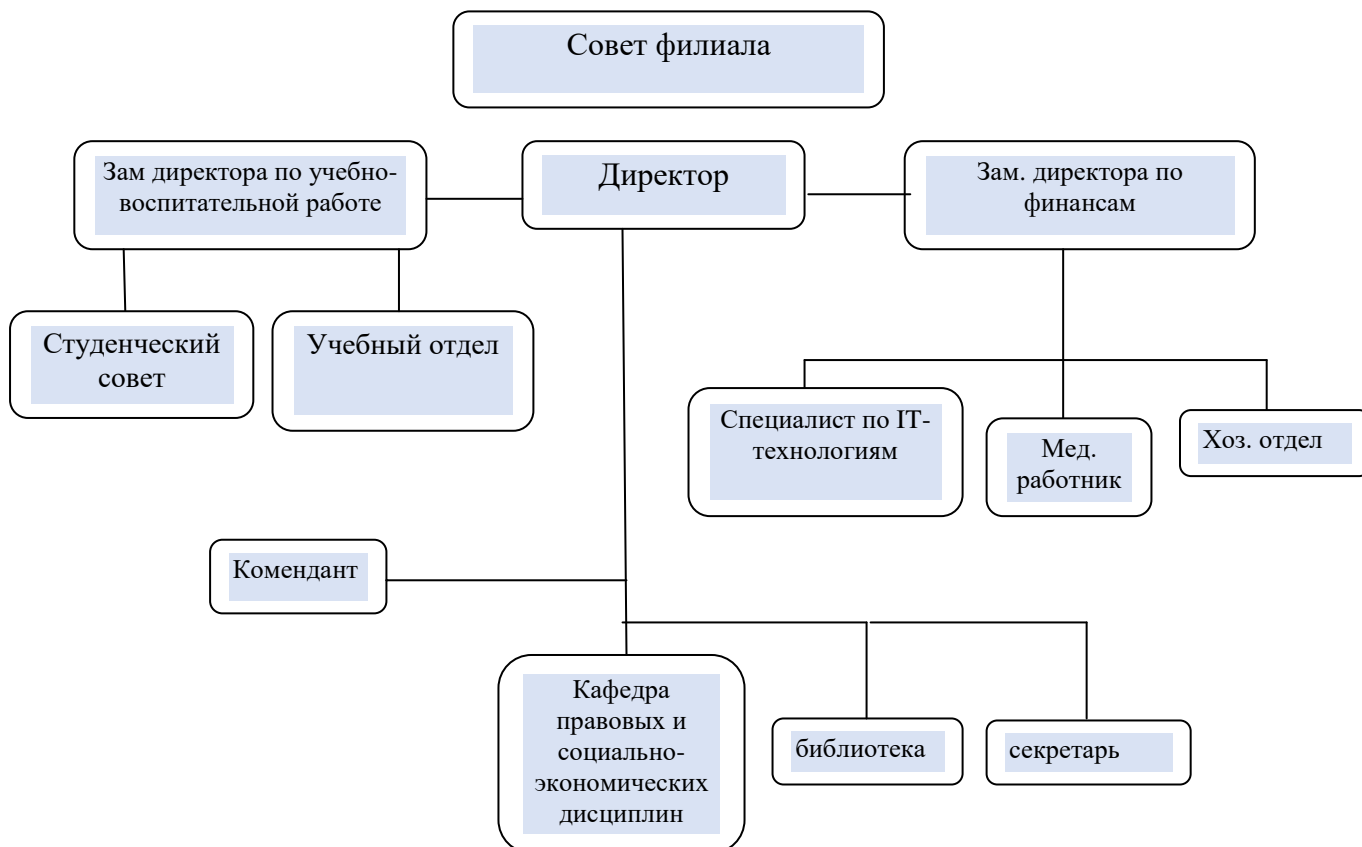
Директор филиала руководит всей деятельностью филиала на основании доверенности и в соответствии с полномочиями, предоставленными Положением о филиале, решениями Ученого совета «РГЭУ (РИНХ)», приказами и распоряжениями ректора, распоряжениями проректоров.

Непосредственное руководство отдельными направлениями деятельности филиала осуществляются заместителями директора по финансам и по учебно-воспитательной работе. Заместители директора назначаются и освобождаются от должности приказом ректора университета по представлению директора.

Заместитель директора по финансам выполняет работу по административно-хозяйственному обеспечению деятельности филиала, которая заключается в обеспечении исполнения договорных обязательств на обслуживание деятельности филиала; проведении мероприятий, направленных на сохранность и эффективное использование имущества филиала и другое, в соответствии с должностной инструкцией.

Заместитель директора по учебно-воспитательной работе руководит учебной, учебно-производственной и учебно-воспитательной деятельностью филиала. Его компетенция определяется должностной инструкцией и указаниями директора.

Организационную структуру филиала составляют следующие отделы и службы, показанные на рис. 1:



**Рис. 1. Организационная структура филиала**

Основным органом управления учебным процессом филиала является учебный отдел, который обеспечивает организацию учебной деятельности филиала во взаимодействии с кафедрой Правовых и социально-экономических дисциплин, выпускающими кафедрами университета, другими структурными подразделениями.

Значительная роль в системе управления филиалом отводится органу студенческого самоуправления – Студенческому совету, который участвует в координации совместных действий структурных подразделений филиала и студенческого актива, а также в организации и проведении молодежных и студенческих мероприятий различных уровней и направленностей.

### **3. ОБРАЗОВАТЕЛЬНАЯ ДЕЯТЕЛЬНОСТЬ**

#### **3.1. Содержание образовательного процесса**

В соответствии с имеющейся лицензией и свидетельством о государственной аккредитации, филиал в отчётном году реализовывал образовательные программы по следующим направлениям подготовки бакалавров (Таблица 1).

Таблица 1

№	Направление		Направленность (профиль)		Форма обучения
	Код	Наименование	Код	Наименование	
1	38.03.01	Экономика	38.03.01.01	Бухгалтерский учёт, анализ и аудит	заочная
			38.03.01.07	Финансы и кредит	очная; очно-заочная; заочная
			38.03.01.17	Финансовая безопасность и финансовые рынки в цифровой экономике	очная
2	38.03.02	Менеджмент	38.02.02.12	Управление малым бизнесом	заочная; очно-заочная
3	40.03.01	Юриспруденция	40.03.01.01	Государственно-правовой	очная, очно-заочная; заочная

В текущем, 2022-2023 учебном году реализуются следующие образовательные программы (с учетом зачисления с 01.11.2022 г. студентов на 1 курс по очно-заочной форме обучения):

Таблица 2

### Реализуемые направления подготовки бакалавров

№	Направление		Направленность (профиль)		Форма обучения
	Код	Наименование	Код	Наименование	
1	38.03.01	Экономика	38.03.01.07	Финансы и кредит	очная; очно-заочная; заочная
			38.03.01.17	Финансовая безопасность и финансовые рынки в цифровой экономике	очная
2	38.03.02	Менеджмент	38.02.02.02	Управление бизнесом	заочная; очно-заочная
			38.02.02.12	Управление малым бизнесом	
3	40.03.01	Юриспруденция	40.03.01.01	Государственно-правовой	очная, очно-заочная; заочная

Реализация основных образовательных программ в 2022 году осуществлялась на основе Учебных планов, разработанных в соответствии с ФГОС, и утверждённых РГЭУ (РИНХ) по соответствующим направлениям и профилям подготовки бакалавров.

Контингент обучающихся по состоянию на 01 октября 2022 г. составил 371 чел.: очная форма обучения (ОФО) – 68 чел., очно-заочная форма обучения (ОЗФО) – 144 чел., заочная форма обучения (ЗФО) – 205 чел.

Контингент обучающихся по состоянию на 01 ноября, с учётом зачисления на 1 курс очно-заочной формы обучения, составил 469 чел.



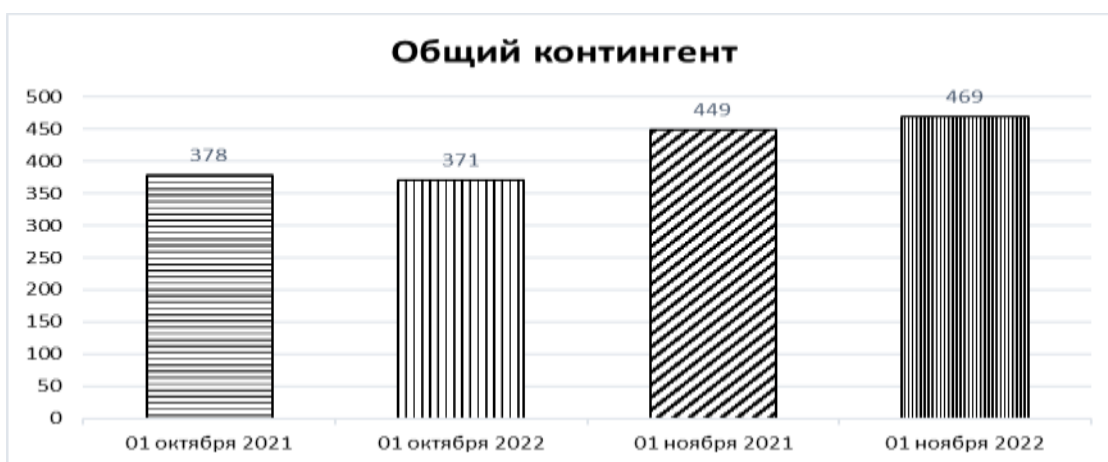


Рис. 2. Контингент обучающихся за период 2021 – 2022 г.г.

В сравнении с предыдущим годом общий контингент обучающихся в 2022 году (по состоянию на 01.11.2022 г.) увеличился на 20 чел. (в процентном соотношении – на 13,4%), а приведённый контингент составил 145,3 чел., увеличение на 12,8 чел., в процентном соотношении – на 9,7%).

На основании представленных данных можно видеть, что в целом динамика изменения численности обучающихся в филиале положительная и имеет устойчивую тенденцию к увеличению.

В разрезе направлений подготовки бакалавров и форм обучения контингент обучающихся в филиале представлен в таблицах 3 и 4.

Таблица 3

### Контингент обучающихся на 01.09.2022 г. по формам обучения

Код специальности (направления)	Наименование	Очная форма обучения		Очно-заочная форма обучения		Заочная форма обучения	
		всего	из них: бюджет	всего	из них: бюджет	всего	из них: бюджет
40.03.01	Юриспруденция	42	0	115	0	82	0
38.03.01	Экономика	26	10	15	0	45	0
38.03.02	Менеджмент	0	0	14	0	32	0
<b>Итого:</b>		<b>68</b>	<b>10</b>	<b>144</b>	<b>0</b>	<b>159</b>	<b>0</b>

Таблица 4

### Контингент обучающихся на 01.11.2022 г. по формам обучения

Код специальности (направления)	Наименование	Очная форма обучения		Очно-заочная форма обучения		Заочная форма обучения	
		всего	из них: бюджет	всего	из них: бюджет	всего	из них: бюджет
40.03.01	Юриспруденция	42	0	175	0	82	0
38.03.01	Экономика	27	10	30	0	44	0
38.03.02	Менеджмент	0	0	37	0	32	0
<b>Итого:</b>		<b>69</b>	<b>10</b>	<b>242</b>	<b>0</b>	<b>158</b>	<b>0</b>

Распределение обучающихся, осваивающих программы бакалавриата, в разрезе направлений и форм обучения представлено на рис. 3.

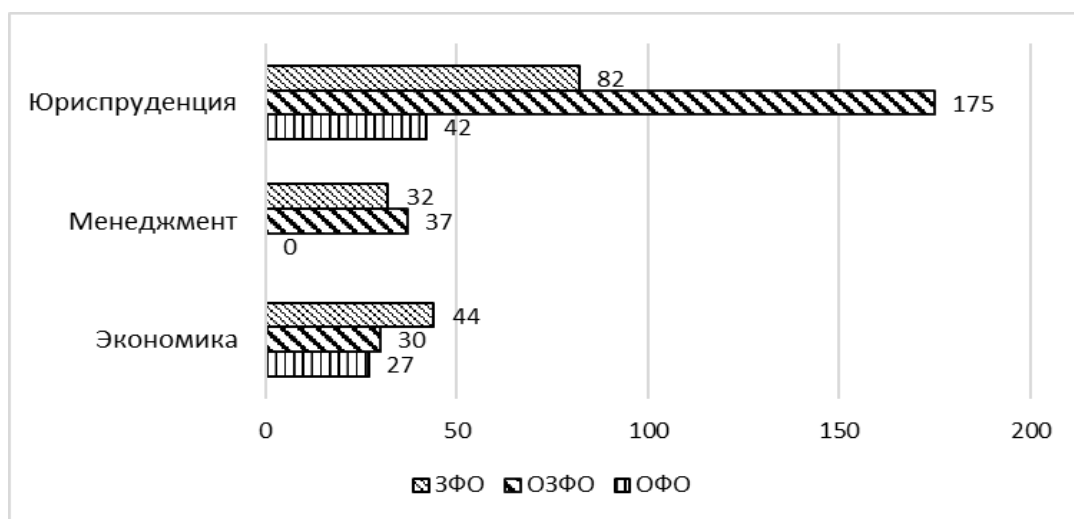


Рис. 3. Распределение обучающихся, осваивающих программы бакалавриата, в разрезе направлений и форм обучения (по состоянию на 01.11.2022 г.)

По состоянию на 01.11.2022 г. осваивают образовательные программы подготовки бакалавров по укрупнённой группе специальностей Экономика и управление – 170 чел. (36,2%), по Юриспруденции – 299 чел. (63,8%).

В целом в очной форме обучения осваивают образовательные программы 14,7% обучающихся, в очно-заочной форме – 51,6%, в заочной форме – 33,7%.

Основные показатели образовательной деятельности представлены в приложении к данному отчёту.

На рис. 4 представлена динамика изменения контингента обучающихся за предшествующие два года (2021г., 2022г.).

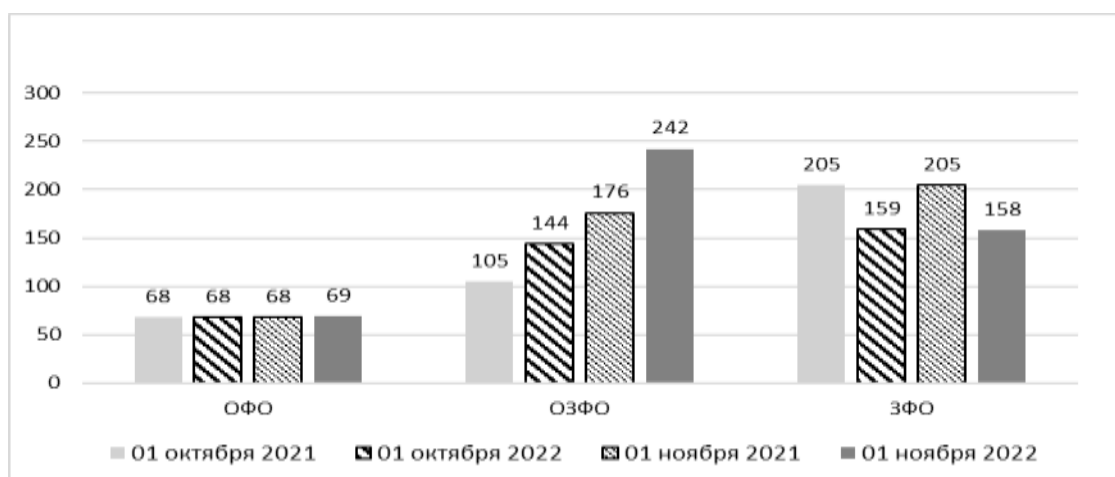


Рис. 4. Динамика изменения контингента обучающихся за 2021-2022 годы

Приведённый контингент, соответственно годам, составил:

- на 01.10.2021 г. – 114,75 чел.; на 01.11.2021 г. – 132,5 чел.;

- на 01.10.2022 г. – 119,9 чел.; на 01.11.2022 г. – 145,3 чел.

В 2022 году приём обучающихся по направлениям подготовки бакалавров осуществлялся с учётом Правил приёма в РГЭУ (РИНХ) на 2022-2023 учебный год. Результаты приёма показаны в таблицах 5 и 6.

Таблица 5.

Результаты приёма на 2022-2023 учебный год (на 01.10.2022 г.)

Код специальности (направления)	Наименование	Очная форма обучения		Очно-заочная форма обучения		Заочная форма обучения	
		всего	из них: бюджет	всего	из них: бюджет	всего	из них: бюджет
38.03.01	Экономика	5	0		0		
38.03.02	Менеджмент	0	0		0		
40.03.01	Юриспруденция	8	0		0	23	0
<b>Итого:</b>		<b>13</b>	<b>0</b>		<b>0</b>	<b>23</b>	<b>0</b>

Таблица 6.

Результаты приёма на 2022-2023 учебный год (на 01.11.2022 г.)

Код специальности (направления)	Наименование	Очная форма обучения		Очно-заочная форма обучения		Заочная форма обучения	
		всего	из них: бюджет	всего	из них: бюджет	всего	из них: бюджет
38.03.01	Экономика	5	0	15	0		
38.03.02	Менеджмент	0	0	23	0		
40.03.01	Юриспруденция	8	0	60	0	23	0
<b>Итого:</b>		<b>13</b>	<b>0</b>	<b>98</b>	<b>0</b>	<b>23</b>	<b>0</b>

Всего количество поступивших на 1 курс в 2022 году (на 01.11.2022 г.) составило 134 чел., на договорной основе.

По сравнению с предыдущим 2021 годом количество зачисленных на 1 курс увеличилось с 108 чел. до 134 чел., что в процентном соотношении увеличение составило 24,1 %.

Динамика приема за два года представлена на рис. 5.

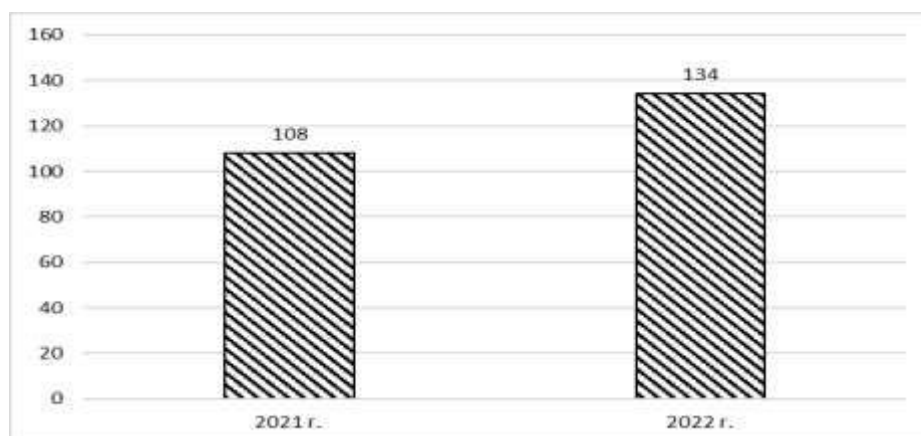


Рис. 5. Динамика приема за 2021, 2022 годы

Динамика приёма в разрезе направлений подготовки бакалавров за два последних года представлена на рис. 6.

Наиболее востребованным направлением в регионе остаётся «юриспруденция».

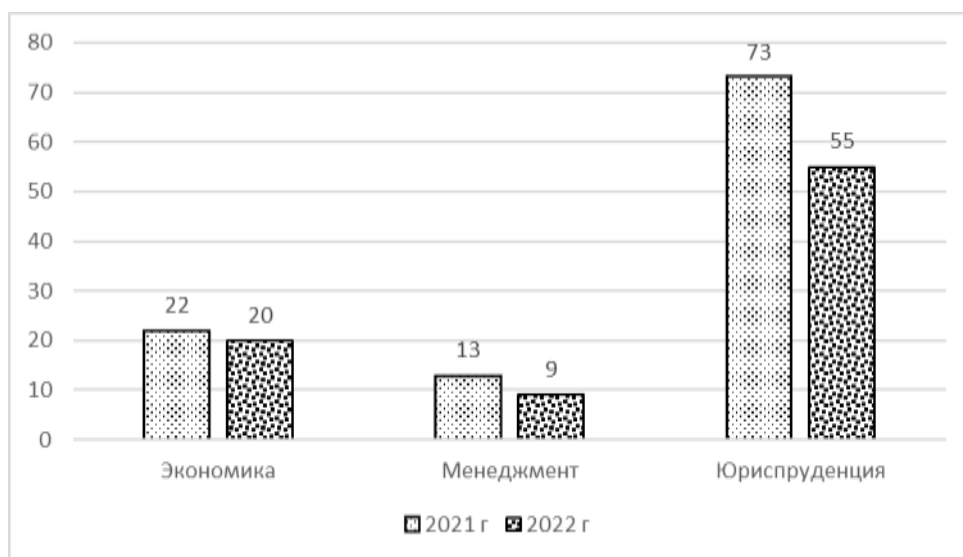


Рис. 6. Динамика приёма в разрезе направлений в 2021, 2022 годах

Общий средний балл ЕГЭ, поступивших в 2022 году на очную форму обучения составил 62,75 баллов, что больше по сравнению с 2021 г. на 1,85 балла.

Анализ представленных данных показывает увеличение обучающихся по очно-заочной форме обучения, что напрямую связано с введением новых образовательных стандартов по реализуемым филиалом направлениям подготовки бакалавров.

Подготовка и организация учебного процесса в отчётном периоде осуществлялась в соответствии с планами работы филиала и университета.

В отчётном периоде филиалом была продолжена работа по повышению качества предоставления образовательных услуг за счет совершенствования учебного процесса, повышения квалификации профессорско-преподавательского состава, улучшения материально-технического обеспечения учебного процесса.

Продолжена работа по применению в учебном процессе цифровых дистанционных форматов и технологий обучения.

Актуальными на сегодняшний день продолжают оставаться следующие задачи:

- широкое внедрение в учебный процесс современных образовательных, в том числе, дистанционных технологий и грамотное комбинирование их в совокупности с обучением в режиме of-line;
- наполнение учебными материалами и использование электронной информационно-образовательной среды (ЭИОС);
- использование гибких траекторий обучения с использованием современных IT-технологий с целью повышения персонализации образования, в частности при проведении самостоятельной работы обучающихся;

- активизация индивидуальной и самостоятельной работы студентов в проектной деятельности;
- повышение компетенций профессорско-преподавательского состава в использовании современных дистанционных образовательных технологий, развитие навыков проектной деятельности и саморазвития;
- исполнение санитарно-эпидемиологических требований и создание безопасных условий труда, в целях сохранения здоровья обучающихся, преподавателей, сотрудников, в том числе для инвалидов и лиц с ОВЗ.

С целью увеличения количества абитуриентов, поступающих в филиал в г. Ейске, проводится работа согласно планам профориентационной работы, которые включают:

- посещения учащихся 10-11 классов средних образовательных школ г. Ейска, Ейского района, близлежащих муниципалитетов Краснодарского края (Щербиновский р-н, Староминский р-н, ст. Ленинградская, Каневской р-н, Кущёвский р-н).
- встречи с родителями и законными представителями учащихся на родительских собраниях;
- рассылка по электронной почте (и другим каналам) в указанные учебные заведения информации о филиале, презентаций;
- использование дистанционных технологий для проведения Дней открытых дверей в on-line режиме.
- посещения образовательных учреждений СПО выше обозначенных территорий;
- заключение Соглашений о сотрудничестве с образовательными организациями Ейского района;
- проведение совместных мероприятий с потенциальными абитуриентами;
- размещение информации об университете и филиале на сайте филиала, в соц. сетях, Телеграмм и др.;
- размещение информации о филиале и Правилах приёма в средствах массовой информации – газеты, радио, телевидение, на сайтах Администрации Ейского района, Общественного совета при ОМВД по Ейскому району, на сайтах учебных заведений, посещаемых с целью профориентационной работы;
- позиционирование филиала при участии в мероприятиях городского, районного и регионального масштаба в целом.

### **3.3. Информационно-методическое обеспечение образовательного процесса**

Информационно-методическое обеспечение реализуемых образовательных программ организовано в соответствии с действующими федеральными государственными образовательными стандартами.

По всем дисциплинам реализуемых филиалом образовательных программ имеются рабочие программы, аннотации к рабочим программам, методические указания (рекомендации) по изучению дисциплины, методические указания по

выполнению практических и лабораторных работ, методические указания по написанию письменных работ (курсовых работ, рефератов), методические указания по прохождению практик, фонды оценочных средств, дополнительный материал.

Доступ ко всем учебно-методическим и информационным материалам доступен с сайта филиала посредством электронной информационно-образовательной среды (ЭИОС).

Все студенты филиала имеют доступ электронным библиотечным системам (ЭБС): «Университетская библиотека ONLINE» и IPR BOOKS. Использование электронно-библиотечных систем обеспечивает одновременный 100% индивидуальный доступ всем категориям пользователей филиала.

Также имеется доступ к следующим электронным источникам информации:

- Электронная библиотека диссертаций ЭБД ЭРГБ;
- «Национальная электронная библиотека» (НЭБ) ФГБУ «Российская государственная библиотека»;
- Периодические университетские издания: «Вестник РГЭУ (РИНХ)», «Учёт и статистика», «Юридический вестник»;
- СПС «КонсультантПлюс»;
- электронные ресурсы удалённого пользования, используемые на договорной основе: электронные периодические журналы.

Все указанные серверы доступны в удалённом режиме, либо с сайта Университета и филиала.

Электронная информационно-образовательная среда филиала обеспечивает доступ к образовательным ресурсам через сайт филиала. Взаимодействие между участниками образовательного процесса в указанной среде осуществляется посредством имеющейся в филиале сети «Интернет».

В учебном процессе также продолжает использоваться цифровой образовательный ресурс – электронно-образовательная платформа MOODLE (модульная объектно-ориентированная динамическая обучающая среда), которая ориентирована на максимальное приближение обучения в удалённом режиме к очному формату и на постоянное поддержание связи между преподавателем и обучающимся.

Функционирование электронной информационно-образовательной среды обеспечивается специалистом по ИТ-технологиям.

Сайт филиала поддерживается версией для слабовидящих.

Учебный процесс оснащён компьютерной техникой согласно Федеральным государственным образовательным стандартам. Все компьютеры подключены к сети Интернет.

### **3.4. Оценка востребованности выпускников**

Востребованность выпускников филиала анализируется по следующим направлениям:

- трудоустройство в государственных структурах;

- трудоустройство в бизнес-сообществах;
- внутренний спрос (со стороны университета и филиала).

Выявление востребованности возложено на сотрудников учебного отдела и кафедры Правовых и социально-экономических дисциплин филиала.

Повышению востребованности выпускников филиала способствуют:

- установление взаимодействия с организациями, предприятиями, бизнес-сообществами;
- привлечение специалистов-практиков к разработке и реализации образовательных программ, участию в государственных экзаменационных комиссиях;
- заключение договоров о практической подготовке обучающихся и проведение различных видов практики в организациях по профилям реализуемых образовательных программ;
- участие выпускников филиала в ярмарках вакансий региона.

Тенденцией осуществления эффективной деятельности в сфере оказания образовательных услуг является организация работы в области трудоустройства выпускников. Оказание содействия в трудоустройстве студентов и выпускников является одним из важнейших направлений деятельности филиала.

Основной задачей филиала является адаптация выпускников к условиям современного рынка труда.

В указанном направлении филиалом определены следующие задачи:

- создание и актуализация информационного банка вакансий для трудоустройства выпускников и вакансий по временной занятости на основе данных «Центра занятости населения г. Ейска и Ейского района»;
- формирование базы студентов и выпускников филиала;
- организация работы по консультированию выпускников по вопросам поиска работы с привлечением специалистов по трудоустройству «Центра занятости населения г. Ейска и Ейского района», предоставление информации о рынке труда по Ейскому району;
- ведение профориентационной работы и работы по профессиональному самоопределению студентов филиала;
- взаимодействие с предприятиями, организациями, иными работодателями по вопросам трудоустройства; взаимодействие с органами местного самоуправления по проблемам трудоустройства.

Основными мероприятиями по вопросу трудоустройства студентов и выпускников филиала являются:

- привлечение работодателей к участию в учебном процессе и научно-исследовательской работе студентов;
- взаимосвязь с молодыми специалистами, недавними выпускниками филиала;
- выбор мест практики с последующим трудоустройством выпускников;
- оказание помощи студентам при самостоятельном поиске мест трудоустройства;

– оказание консультативной помощи студентам при написании резюме, презентаций; информирование о состоянии рынка труда.

Практика студентов является обязательным компонентом учебных планов по реализуемым филиалом образовательным программам. Практика в отчетном периоде проводилась в соответствии с локальными нормативными актами Университета.

Филиал тесно сотрудничает с предприятиями города и других близлежащих районов Краснодарского края, которые являются базами практик для всех студентов.

В соответствии с Приказом Минобрнауки России и Минпросвещения России от 05.08.2020 г. № 885/390 «О практической подготовке обучающихся», заключены договоры о практической подготовке обучающихся со следующими организациями, осуществляющими деятельность по профилю образовательной программы Основные базы практики показаны (таблица 7):

Таблица 7.

**Перечень предприятий/организаций, являющихся базами для проведения практической подготовки в 2022 году**

№ п/п	Номер договора	Профильное предприятие	Срок окончания договора
1	15ф-20/11.02.11	Администрация Ейского городского поселения Ейского района Краснодарского края	31.12.2024
2	15ф-21/6.18.01	Ейский филиал №4 Краснодарской краевой коллегии адвокатов	31.12.2024
3	15ф-21/4.21.06	ООО «Европейская юридическая служба»	31.12.2024
4	15ф-21/3.06.21	Отдел МВД по Ейскому району	31.12.2024
5	15ф-22/5.28.03	Ейское районное отделение службы приставов по Краснодарскому краю	31.12.2025
6	15ф-22/4.17.01	Межрайонная инспекция федеральной налоговой службы России № 2 по Краснодарскому краю	31.12.2025
7	15ф-22/3.17.01	ООО «СИГМА-С»	31.12.2025
8	15ф-21/13.21.06	Территориальная избирательная комиссия Ейская городская	31.12.2025
9	15ф-22/1.31.01	АО «Ейский морской порт»	31.12.2025
10	15ф-22/3.07.02	Муниципальное казенное учреждение муниципального образования Ейский район «Центр районного хозяйства» (МКУ «Центр районного хозяйства»)	31.12.2025
11	15ф-22/1.14.03	«Финансовое управление администрации муниципального образования Староминский район»	31.12.2022
12	15ф-21/2.28.06	Администрация Красноармейского сельского поселения Ейского района	31.12.2024
13	15ф-21/12.05.07	Администрация Новошербиновского сельского поселения Щербиновского района	31.12.2024
14	15ф-21/13.05.07	Администрация Переясловского сельского поселения Брюховецкого района	31.12.2024
15	15ф-21/6.05.07	Администрация Ясенского сельского поселения Ейского	31.12.2024



		района	
16	15ф-21/1.06.21	Каневской районный суд Краснодарского края	31.12.2024
17	15ф-21/7.06.21	Ленинградский районный суд Краснодарского края	31.12.2024
18	15ф-20/12.02.11	Муниципальное казённое учреждение муниципального образования Ейский район «Районный молодёжный центр»	31.12.2024
19	15ф-21/8.18.01	Отдел по делам молодёжи Администрации муниципального образования Ейский район	31.12.2024
20	15ф-21/5.05.07	СО ОМВД России по Ейскому району	31.12.2024
21	15ф-21/15.21.06	Управление Пенсионного Фонда Российской Федерации в Западном внутригородском округе города Краснодара	31.12.2024
22	15ф-21/4.05.07	Филиал по Ейскому району ФКУ УИИ УФСИН по Краснодарскому краю	31.12.2024
23	15ф-22/8.17.01	«Межмуниципальный отдел по Ленинградскому, Кущевскому и Староминскому районам Управление Росреестра По КК»	31.12.2025
24	15ф-22/1.28.03	Администрация Николаевского сельского поселения Щербиновского района	31.12.2025
25	15ф-22/2.14.03	АО «Агрофирма Кухаривская»	31.12.2025
26	15ф-22/2.31.01	АО «Российский государственный центр инвентаризации и учета объектов недвижимости – Федеральное бюро технической инвентаризации»	31.12.2025
27	15ф-22/6.17.01	АО фирма «Агрокомплекс» им. Н.И. Ткачёва	31.12.2025
28	15ф-22/7.28.03	Военный комиссариат Ейского и Щербиновского муниципальных районов Краснодарского края	31.12.2025
29	15ф-22/5.28.03	Воинская часть № 9930 С	31.12.2025
30	15ф-22/2.07.02	ГБУЗ «Противотуберкулезный диспансер №7» министерства здравоохранения Краснодарского края	31.12.2025
31	15ф-22/1.17.01	Государственное бюджетное учреждение здравоохранения «Ейская центральная районная больница» министерства здравоохранения Краснодарского края	31.12.2025
32	15ф-22/4.11.04	ГУП КК «Кубаньводкомплекс»	31.12.2025
33	15ф-22/7.17.01	Комитет по вопросам законности, правопорядка и безопасности	31.12.2025
34	15ф-22/6.11.04	МБОУ СОШ №7 им. историка, профессора Н.И. Павленко, г. Ейска МО Ейский район	31.12.2025
35	15ф-22/1.04.07	МКУ Каневского сельского поселения Каневского района «Централизованная бухгалтерия»	31.12.2025
36	15ф-22/2.11.04	МКУ МО Щербиновский район «Центральная межотраслевая бухгалтерия»	31.12.2025
37	15ф-22/1.11.04	Муниципальное казенное учреждение «Централизованная бухгалтерия учреждения образования»	31.12.2025
38	15ф-22/9.17.01	Нотариус Ейского нотариального округа	31.12.2025
39	15ф-22/2.28.03	ОАО Кондитерский комбинат «Кубань»	31.12.2025
40	15ф-22/12.17.01	ОМВД России по г. Салехарду	31.12.2025
41	15ф-22/3.14.03	ООО «Агрофирма «Новощербиновская»	31.12.2025
42	15ф-22/8.11.04	ООО «Агрофирма Бирюза»	31.12.2025
43	15ф-22/5.11.04	ООО «Альбатрос»	31.12.2025
44	15ф-22/3.11.04	ООО «АНТЕЙ»	31.12.2025
45	15ф-22/3.16.05	ООО «ЕЙСКГАЗ»	31.12.2025

46	15ф-22/9.28.03	ООО «ЗДРАВНИЦА»	31.12.2025
47	15ф-22/1.10.01	ООО «Коммунальщик»	31.12.2025
48	15ф-22/4.28.03	ООО «Сельхрэнерго»	31.12.2025
49	15ф-22/11.17.01	ООО «СК» Голубая Волна»	31.12.2025
50	15ф-22/1.16.05	ООО «Универсал»	31.12.2025
51	15ф-22/3.28.03	ООО «ЭКЗА»	31.12.2025
52	15ф-22/2.17.01	ООО «Экологическая проектно-специализированная организация»	31.12.2025
53	15ф-22/4.14.03	ООО «Юридическая компания «Зенит»	31.12.2025
54	15ф-22/1.17.04	ООО РА «Интермедиа»	31.12.2025
55	15ф-22/1.23.05	Отдел Вневедомственной охраны по Темрюкскому району филиал Федерального государственного казенного учреждения «Управление вневедомственной охраны войск национальной гвардии Российской Федерации по Краснодарскому краю»	31.12.2025
56	15ф-22/9.11.04	ПАО «Совкомбанк»	31.12.2025
57	15ф-22/10.17.01	Публичное акционерное общество «ТНС энерго Кубань»	31.12.2025
58	15ф-22/8.28.03	Управление имущественных и земельных отношений администрации Ейского городского поселения Ейского района	31.12.2025
59	15ф-22/2.16.05	УТ МВД России по ЮФО Краснодарское ЛУ МВД РФ на транспорте Тимашевский линейный отдел полиции ЛПП на ст. Староминская	31.12.2025

Всего заключено 59 долгосрочных действующих договоров, не считая разовых. Первые 10 предприятий (организаций), из указанных выше, являются основными базами проведения практики, и имеют возможность организации практической подготовки для неограниченного количества студентов всех форм обучения (в сроки согласно утверждённым графикам учебного процесса и приложениям 1 и 2 к заключённым договорам по практической подготовке).

Допускается прохождение практики и в других регионах Российской Федерации по согласованию со студентами и в соответствии с ФГОС. Обучающиеся имеют возможность выбора базы практик в соответствии со своими научно-практическими интересами. Базами практик являются промышленные и аграрные предприятия, административные органы, органы управления и др. Кроме того, для прохождения практики используется база ФГБОУ ВО «РГЭУ (РИНХ)». Места проведения практик соответствуют заявленным программам и целям практик.

Главнейшим назначением практики обучающихся является не только знакомство с предприятием и овладение некоторыми профессиональными умениями и навыками в выбранной области, но и дальнейшее трудоустройство выпускников. Поэтому при заключении с предприятием договоров на практическую подготовку студентов, предусматривается и этот аспект.

Из выпуска 2022 года, направления юриспруденция, 2 выпускника очной формы обучения, после прохождения практики в качестве общественных помощников, приняты на работу в Межрайонный отдел по Ейскому району Следственного комитета Краснодарского края, 2 чел. – в Юридическую

Европейскую службу, 1 чел. – в Межрайонную налоговую инспекцию № 2 по Ейскому району Краснодарского края.

Трудоустройство выпускников – это одно из важнейших направлений деятельности филиала.

Выпуск студентов набора 2018 г. очной формы обучения состоялся в июне-июле 2022 года, и составил 18 чел., граждан России – 17, из них трудоустроены в течение 6 месяцев после завершения обучения – 11 чел. (64,7%): из них по специальности – 6 чел. (54,5%); находятся на службе в рядах вооружённых сил – 2 чел.; в отпуске по уходу за ребёнком до 3-х лет – 1 чел.; самозаняты – 2 чел. (17%), обучается в магистратуре по очной форме обучения – 1 чел; из выпуска 2022 года – 1 чел. являлся гражданином Узбекистана. После обучения убыл по месту гражданства. Является индивидуальным предпринимателем.

Сведения о трудоустройстве выпускников 2022 г. очной формы обучения показаны в таблице 8:

Таблица 8.

**Сведения о трудоустройстве выпускников 2022 г.**

Форма обучения	Направление	Всего	Из них трудоустроены		Магистратура (ОФО)	Служба в ВС	Отпуск по уходу за ребёнком до 3-х лет	Самозанятость
			По специальности	Не по специальности				
Очная	Юриспруденция	17	6	5	1	2	1	2

На сегодняшний день предложены для заполнения нашими выпускниками вакансии в Администрации МО Ейское городское поселение, Ейском кадетском корпусе, ОМВД по Ейскому району, ООО «Приазовье», ООО «Европейская юридическая служба» и др.

### **3.5. Внутривузовская система управления качеством**

Модель системы менеджмента качества «РГЭУ (РИНХ)» основана на процессном подходе по ГОСТ Р ИСО 9001-2015 (ISO 9001:2015), Сертификат соответствия: регистрационный номер РОСС RU.ЮТ02.00021 от 08.12.2021. Срок действия до 08.12.2024 г.

Система менеджмента качества в филиале в отчётном периоде представлена следующими направлениями:

- разработка и реализация технологий менеджмента качества;
- создание системы мониторинга основных направлений деятельности филиала.

Для валидации качества оказываемых филиалом образовательных услуг, в качестве Системы менеджмента качества, по рекомендациям Отдела управления Университета, используются традиционные методы:

- взаимопосещение занятий преподавателями кафедры;
- посещение занятий заведующим кафедры;

- обсуждение итогов занятий на заседаниях кафедры;
- отчет преподавателей о ходе выполнения индивидуального плана и о прохождении повышения квалификации или переподготовки;
- внутренний аудит и самообследование кафедры;
- ежегодный отчет уполномоченного по качеству о выполнении целей по качеству и результатах внутреннего аудита.

Оценку качества оказываемых образовательных услуг в филиале получают и в процессе открытых учебных занятий, таких как судебные заседания, междисциплинарные и межкурсовые семинары и круглые столы.

Также используются и специальные методы, такие как анкетирование студентов в процессе получения образовательной услуги по критериям качества. Объектом и предметом анкетирования являются преподаватели, содержание и организация научно-образовательного процесса по дисциплинам учебных планов, различные аспекты деятельности филиала.

В отчетном периоде в филиале были проведены следующие мероприятия:

- контроль за исполнением решений Совета филиала области качества;
- утверждение целей в области качества на 2022-2023 учебный год на заседании кафедры Правовых и социально-экономических дисциплин;
- контроль за исполнением решений заседаний кафедры;
- контроль за исполнением индивидуальных планов ППС, планов повышения квалификации ППС;
- исполнение показателей эффективного контракта ППС;
- информирование ППС кафедры по вопросам развития СМК, повышения качества образовательного процесса.

Стратегия, цели, задачи, планы, политика в области качества подготовки бакалавров обсуждаются на заседаниях кафедры, учитываются при составлении индивидуальных планов ППС и их утверждении.

Заведующий кафедрой принимает личное участие в реализации политики в области качества филиала, осуществляет непосредственный контроль за выполнением требований ФГОС.

Научный сотрудник филиала, Фокина Е.В., прошла повышение квалификации в марте 2022 года в Центре подготовки и повышения квалификации ППС Бизнес-школы РГЭУ (РИНХ) по программе дополнительного образования «Проведение внутренних аудитов в условиях удалённой работы и риск-ориентированное управление в образовательных организациях». В процессе обучения был проведён внеплановый аудит и составлен более детализированный план корректирующих действий. Также была составлена карта оценки рисков филиала с перечнем мероприятий по нивелированию данных рисков.

Филиал обеспечен всей необходимой нормативной документацией по СМК, применяет ее в работе.

В рамках требований ГОСТ Р ИСО 9001-2015 проводятся работы по самооценке деятельности филиала в рамках действующей СМК (в том числе проведение анкетирования, опросов обучающихся, ППС и сотрудников, анализ

результатов проведённых опросов и анкетирования и внутренние аудиты работы подразделений филиала).

В апреле – июле 2022 г. была проведена Общественным советом по НОК при Минобрнауки России независимая оценка качества образовательной деятельности филиала. Результаты представлены в таблице 9:

Таблица 9.

**Независимая оценка качества условий осуществления образовательной деятельности**

Открытость и доступность информации об организациях, осуществляющих образовательную деятельность	86,75%;
Комфортность условий, в которых осуществляется образовательная деятельность	99,92%
Доступность услуг для инвалидов	100%
Доброжелательность, вежливость работников	100%
Удовлетворенность условиями ведения образовательной деятельности организаций	100%

Достаточно высокий уровень качества знаний студентов филиала обеспечивается как конкурсным отбором, так и постоянным совершенствованием учебно-методической работы, проведением текущей и промежуточной аттестаций, внедрением новых технологий обучения, усилением внимания к информатизации обучения.

В городе Ейске, Ейском и близлежащих районах выпускники филиала являются востребованными специалистами в различных сферах деятельности. За отчетный период выпускников, обратившихся в ГКУ Краснодарского края «Центр занятости населения Ейского района», не зарегистрировано, что объясняется как объективной необходимостью подготовки кадров в условиях рыночной экономики и активно развивающихся хозяйствующих субъектов, так и достаточно высоким качеством подготовки выпускников филиала ФГБОУ ВО «РГЭУ (РИНХ)» в г. Ейске Краснодарского края.

О степени удовлетворённости работодателей качеством подготовки выпускников филиала и их востребованностью на рынке труда свидетельствуют высокие позиции, которые занимают выпускники филиала в бизнес-структурах и государственных структурах.

Ежегодно принимают на работу выпускников филиала ОМВД России по Ейскому району, Ейский межрайонный следственный отдел Следственного комитета России по Краснодарскому краю, Администрация МО Ейского городского поселения, ПАО «Сбербанк», ООО «Ейская юридическая служба», Межрайонная инспекция Федеральной налоговой службы № 2 по Краснодарскому краю, предприятия и организации малого и среднего бизнеса региона.

Высокий уровень качества знаний студентов филиала обеспечивается как конкурсным отбором, так и постоянным совершенствованием учебно-

методической работы, проведением текущей и промежуточной аттестаций, внедрением новых технологий обучения, усилением внимания к информации обучения.

Оценка качества подготовки выпускников осуществляется на основе государственной итоговой аттестаций, и востребованности специалистов.

В 2022 учебном году филиал осуществил выпуск бакалавров по очной, очно-заочной и заочной формам обучения.

Очная форма обучения.

Направление 40.03.01 Юриспруденция, профиль 40.03.01.01 Государственно-правовой. Итоговая аттестация проходила в форме государственного междисциплинарного экзамена. Всего было выпущено 17 чел. На «хорошо» и «отлично» экзамен сдали все 17 человек – процент качества знаний составил 100%.

Очно-заочная форма обучения.

Направление 40.03.01 Юриспруденция, профиль 40.03.01.01 Государственно-правовой. Итоговая аттестация проходила в форме государственного междисциплинарного экзамена. Всего было допущено 28 чел., выпущено – 28 чел. (1 чел. не явился на экзамен). На «хорошо» и «отлично» экзамен сдали 28 человек – процент качества знаний составил 100%.

Заочная форма обучения.

Направление 40.03.01 Юриспруденция, профиль 40.03.01.01 Государственно-правовой. Итоговая аттестация проходила в форме государственного междисциплинарного экзамена. Всего было допущено 23 чел. На «хорошо» и «отлично» экзамен сдали 23 человек – процент качества знаний составил 100%.

Направление 38.03.01 Экономика, профиль 38.03.01.01 Бухгалтерский учёт, анализ и аудит. Итоговая аттестация проходила в форме государственного междисциплинарного экзамена и защиты выпускной квалификационной работы. Всего было выпущено 13 чел. На «хорошо» и «отлично» экзамен сдали 13 человек – процент качества знаний составил 100%. Защитили ВКР на «хорошо» и «отлично» – 13 чел.; процент качества – 100%.

Направление 38.03.01 Экономика, профиль 38.03.01.07 Финансы и кредит, анализ и аудит. Итоговая аттестация проходила в форме государственного междисциплинарного экзамена и защиты выпускной квалификационной работы. Всего было выпущено 24 чел. На «хорошо» и «отлично» экзамен сдали 24 человека – процент качества знаний составил 100%. Защитили ВКР на «хорошо» и «отлично» – 24 чел.; процент качества – 100%.

Направление 38.03.02 Менеджмент, профиль 38.03.02.12 Управление малым бизнесом. Итоговая аттестация проходила в форме государственного междисциплинарного экзамена и защиты выпускной квалификационной работы. Всего было выпущено 12 чел. На «хорошо» и «отлично» экзамен сдали 12 человек – процент качества знаний составил 100%. Защитили ВКР на «хорошо» и «отлично» – 12 чел.; процент качества – 100%.

Итоги государственной аттестации показывают достаточно высокий уровень и качество подготовки специалистов в филиале.

Всего в 2022 году было выпущено 117 человек, что в сравнении с прошлым годом на 9 чел. (на 8,3 %) больше.

### **3.6. Кадровое обеспечение.**

По состоянию на 01.10.2022 г. в учебном процессе задействованы 57 преподавателей 45 (78,9%) из них имеют учёную степень и (или) звание, в том числе: 6 (10,5%) – имеют учёную степень доктора наук или учёное звание профессора; 12 (21,1%) – не имеют учёной степени. В учебном процессе задействованы преподаватели Университета, внутренние совместители филиала – всего 33 чел. (58%), 1 научный сотрудник (к.э.н.). Руководителями организаций, отделов предприятий и учреждений, специалистами, имеющими необходимый стаж работы по профилям подготовки бакалавров, являются 10 чел. (17,5%).

В филиале функционирует кафедра «Правовых и социально-экономических дисциплин» (П и СЭД). Работу кафедры в отчётном периоде обеспечивали 11 преподавателей, из которых 8 чел. – основные сотрудники, 1 чел. – внутренний совместитель, 2 чел. – внешние совместители. Общее количество ставок, замещающих указанным составом ППС – 5.

Учёную степень имеют 8 чел. что составляет 75 %, исходя из целочисленных значений ставок.

Научный сотрудник кафедры имеет учёную степень кандидата наук.

Штатный состав кафедры (без учета внутренних, внешних совместителей) составляет 66,7% исходя из целочисленных значений ставок.

Возрастной состав основных ППС кафедры: от 30 до 34 лет – 1 чел.; от 40 до 44 лет – 2 чел.; от 45 до 49 лет – 2 чел.; от 60 до 64 – 1 чел.; 65 и более – 2 чел.

Возрастной состав внешних совместителей кафедры: от 35 до 39 лет – 1 чел., от 40 до 45 лет – 1 чел.; внутренний совместитель: от 45 до 49 лет. – 1 чел.

В качестве преподавателей работают руководители и ведущие специалисты предприятий и организаций г. Ейска. Привлечение к преподавательской работе специалистов позволяет интегрировать практический опыт в преподавание специальных учебных дисциплин.

В частности, к преподавательской деятельности на условиях почасовой оплаты привлечены: коммерческий директор ООО «МИГ»; руководитель бухгалтерского отдела ООО «СИГМА-С»; начальник отдела муниципального контроля и противодействия коррупции администрации МО Ейский район; директор МБУ «Ейский исторический музей им. В.В. Самсонова»; помощник судьи Щербиновского районного суда; руководитель Адвокатского кабинета; ведущий специалист Отдела торговли и курортов администрации Ейского городского поселения.

В штате филиала также работают преподаватели, имеющий большой стаж работы в учреждениях соответствующих профилю преподаваемых дисциплин, в их числе: Данилейченко И.Н. – стаж работы в должности судьи более 30 лет;

Авдони́на Н.И., стаж работы в должности судьи более 6 лет, в адвокатской деятельности – более 15 лет; Скрипникова Е.Г. – стаж работы в области бухгалтерского учета и экономической сферы – более 15 лет.

Весь штатный профессорско-преподавательский состав кафедры имеет базовое образование, соответствующее профилю преподаваемых дисциплин.

Конкурсный отбор профессорско-преподавательского состава проводится в соответствии с требованиями приказа Минобрнауки России от 23.07.2015 г. № 749. С прошедшими отбор кандидатами РГЭУ (РИНХ) заключается срочный эффективный трудовой договор. Кандидатуры преподавателей, работающих в филиале, согласовываются на соответствующих кафедрах РГЭУ (РИНХ).

Эффективность работы филиала во многом зависит от профессионального уровня персонала. Основными задачами, стоящими перед системой повышения квалификации преподавателей филиала являются:

- обновление и совершенствование теоретических и практических знаний в преподаваемых предметных областях;
- совершенствование методик преподаваемых дисциплин в соответствии с передовым педагогическим опытом, включая методики преподавания с применением информационных технологий.

В отчетном периоде ППС, сотрудники и руководящий состав филиала продолжили осваивать программы повышения квалификации:

- ответственный за СМК (научный сотрудник) в филиале прошел повышение квалификации в Центре переподготовки и повышения квалификации ППС Бизнес-школы РГЭУ (РИНХ) по программе дополнительного образования «Проведение внутренних аудитов в условиях удалённой работы и риск-ориентированное управление в образовательных организациях»;

- 3 преподавателя, с целью повышения квалификации, прошли обучение по программам дополнительного образования согласно профилю преподаваемых дисциплин;

- мед. работник прошла обучение по 4-м программам дополнительного образования профессиональной направленности, а также по ГО действиям и действиям при ЧС;

- 4 человека (заместитель директора по УВР, сотрудник учебного отдела и 2 преподавателя) прошли в 2022 году обучение в Бизнес-школе РГЭУ (РИНХ) по программе повышения квалификации «Организация работы с обучающимися с ограниченными возможностями здоровья (ОВЗ) в соответствии с ФГОС»;

- 3 человека (директор филиала, заместитель директора по УВР, начальник учебного отдела) - по программе «Обучение должностных лиц и специалистов ГО и РСЧС»;

- 2 административных работника прошли обучение по основам противопожарной безопасности;

- 1 преподаватель, из вновь принятых, прошёл обучение по программе «Оказание первой помощи в образовательных организациях»;

- комендант прошел обучение по эксплуатации тепловых энергоустановок и тепловых сетей.



#### 4. НАУЧНО-ИССЛЕДОВАТЕЛЬСКАЯ ДЕЯТЕЛЬНОСТЬ

Научно-исследовательская работа в филиале университета в г. Ейске является неотъемлемой частью образовательного процесса, важным видом деятельности профессорско-преподавательского состава и студентов филиала, основным фактором укрепления интеллектуального потенциала.

Научно-исследовательская деятельность профессорско-преподавательского состава филиала направлена на проведение и реализацию научных исследований, имеющих методологическую и прикладную направленность, а также внедрение в образовательную деятельность современных методик и педагогических технологий.

Научно-исследовательская деятельность осуществляется в рамках научного направления «Развитие теории и методологии управления социально-экономическими системами, формирование системы инфраструктурного, финансового обеспечения и государственного регулирования».

Вовлечение научных исследований в учебный процесс является необходимым условием для поддержания высокого профессионального уровня профессорско-преподавательского состава, формирования и повышения профессиональных компетенций будущих специалистов.

Научно-исследовательская деятельность филиала в 2022 году проводилась в рамках следующих направлений:

- выполнение НИР, финансируемых за счёт средств хоздоговоров и грантов;
- организация научно-исследовательской работы обучающихся;
- организация и проведение научных мероприятий (конференций, семинаров, круглых столов и др.);
- написание и издание научных статей, учебных и учебно-методических пособий.

Выполнение в 2022 году научно-исследовательских работ по хоздоговорной тематике и грантовых исследований основными сотрудниками филиала представлены таблицами 10 и 11.

Таблица 10.

#### Выполнение НИР ППС кафедры П и СЭД филиала в г. Ейске за счет средств хоздоговора

№ п/п	Тема	Предприятие	Срок	Объем финансирования	Научный руководитель
	<b>2022 год</b>				
1	Мониторинг потребительского рынка и разработка основных направлений по оптимизации деятельности компаний	ООО «Строй-технологии»	06.07.2022 – 20.11.2022	300 000 руб.	Научный сотрудник, к.э.н., доцент кафедры П и СЭД филиала в г. Ейске Е.В. Фокина

**Выполнение НИР по внутренним грантам (за счёт средств филиала)**

№ п/п	Тема	Научный руководитель	Объем финансирования
	<b>2022 г.</b>		
1	«Исследование возможностей геймификации в электронной образовательной среде»	Научный сотрудник, к.э.н., доцент кафедры ПиСЭД филиала в г. Ейске Е.В. Фокина	185 925,60 руб.

Все темы исследований являются актуальными и имеют практическое применение.

Публикационная активность научно-педагогического состава филиала за три последних года представлена в таблице 12.

**Результативность НИР филиала в г. Ейске**

Показатель	Количество
1	2
Научные публикации филиала, всего, из них:	15
научные статьи	15
публикации в изданиях, включенных в Российский индекс научного цитирования (РИНЦ)	10
публикации в российских научных журналах, включенных в перечень ВАК	7
Учебники и учебные пособия	2
Конференции, в которых участвовали работники филиала, всего, из них:	12
международные	4

В 2022 году, по состоянию на 01.12.2022г., преподаватели кафедры Правовых и социально-экономических дисциплин опубликовали в российских изданиях 15 научных статей, из 10 – в журналах, включенных в Российский индекс научного цитирования (РИНЦ), в том числе в российских научных журналах, включенных в перечень ВАК – 7. Было издано учебных пособий – 2.

В сравнении с 2021 годом, по состоянию на 01.12.2022 г., выросло количество опубликованных научных статей, и количество публикаций, включённых в РИНЦ.

В 2022 учебном году в филиале продолжал работу научный студенческий кружок «Актуальные вопросы бизнеса и права», где студенты проводили научно-исследовательские работы и готовились к участию в конкурсах и конференциях. Участниками кружка являлись 15 студентов филиала.

В 2022 учебном году студенты приняли участие в 10 научных и научно-практических конференциях и конкурсах различных уровней, в том числе – 6 всероссийских и 1 международном.

Во Всероссийском конкурсе научных студенческих работ «Инфо-Эк-2022», проводимым Севастопольским государственным университетом, Полулях Екатерина, студентка 1 курса гр. ЭК-511 направления Экономика, получила диплом 3 степени (научный руководитель доц. И.В. Селезнёва); Саркисян Арсен, студент 3 курса гр. ЮР-631, получил диплом 2 степени (научный руководитель доц. Авдоница Н.И.).

Научно-исследовательская деятельность студентов филиала за отчётный период представлена в таблице 13.

Таблица 13

**Организация научно-исследовательской деятельности студентов  
и их участие в НИР в 2022 году**

Показатель	Количество
1	2
Конкурсы на лучшую НИР студентов, организованные филиалом, всего, из них:	-
международные, всероссийские, региональные	-
Студенческие научные и научно-технические конференции и т.п., организованные филиалом, всего, из них:	2
международные, всероссийские, региональные	2
Численность студентов очной формы обучения, принимавших участие в выполнении научных исследований и разработок, всего	15
Доклады на научных конференциях, семинарах и т.п. всех уровней (в том числе студенческих), всего, из них:	60
международных, всероссийских, региональных	60
Работы, поданные на конкурсы на лучшую студенческую научную работу, всего, из них:	2
Медали, дипломы, грамоты, премии и т.п., полученные на конкурсах на лучшую научную работу и на выставках, всего, из них:	2

Наиболее значимыми мероприятиями 2022 г. года являются:

Межрегиональная научно-практическая конференция профессорско-преподавательского состава, молодых ученых и студентов «Право и современная экономика: новые вызовы и перспективы» (РГЭУ (РИНХ) филиал в г. Ейске Краснодарского края, г. Ейск, 8 июня 2022)

Межрегиональная научно-практическая конференция профессорско-преподавательского состава и молодых ученых и студентов «Российская наука в современном мире» (РГЭУ (РИНХ) филиал в г. Ейске Краснодарского края, г. Ейск, 20 декабря 2022г.)

Участие в международных конференциях:

VII Международная научно-практическая конференция «Проблемы и перспективы формирования маркетинговых стратегий в условиях трансформации рынков», 17.11.2022г., Краснодар.

Международная научно-практическая конференция РЮИ МВД России 24.11.2022 «Образ современного полицейского».

Международная научно-практическая конференция «Актуальные вопросы современной науки и практики».

Международная научно-практическая конференция «Проблемы эффективного использования научного потенциала общества», г. Новосибирск, РФ, 15.06. 2022 г.

Участие в Общероссийских конференциях:

Всероссийская научно-практическая конференция ФГКОУ ВО РЮИ МВД России «Актуальные вопросы совершенствования деятельности участковых.

Всероссийская научно-практическая конференция Орловский институт МВД России им. В.В. Лукьянова 27.10.2022 г. «Охрана общественного порядка: актуальные проблемы и перспективы развития».

Всероссийская научно-практическая конференция РЮИ МВД России 17.11.2022 г. «Цифровая трансформация и правовая реальность».

Всероссийская научно-практическая конференция «Проблемы конституционно-правового развития России», посвященная Дню Конституции Российской Федерации 12.12.2022 г., г. Ростов-на-Дону.

Всероссийская научно-практическая конференция «Конституциональное и административное право: проблемы совершенствования публичной власти» 15.12.2022 г. РЮИ МВД России, г. Ростов-на-Дону.

Участие в Региональных конференциях:

Межрегиональная научно-практическая конференции профессорско-преподавательского состава, молодых ученых и студентов «Право и современная экономика: новые вызовы и перспективы» ((РГЭУ (РИНХ) филиал в г. Ейске Краснодарского края, г. Ейск, 8 июня 2022 г.)

Круглый стол 10.10.2022 г. Крымский филиал Краснодарского университета МВД России «Деятельность УУП по рассмотрению заявлений и обращений

граждан, принятию по ним процессуальных решений: проблемные вопросы и пути их решения».

Межрегиональная научно-практическая конференции профессорско-преподавательского состава, молодых ученых и студентов «Российская наука в современном мире» ((РГЭУ (РИНХ) филиал в г. Ейске Краснодарского края, г. Ейск, 20 декабря 2022 г.)

## **5. МЕЖДУНАРОДНАЯ ДЕЯТЕЛЬНОСТЬ**

Международная деятельность рассматривается как перспективное направление расширения образовательного пространства, научного развития и социокультурного взаимодействия. Филиал уже более 10 лет занимается обучением иностранных студентов.

По состоянию на 01.12.2022 г. иностранная среда филиала представлена студентами из Армении и Украины. Количество иностранных студентов составляет: очная форма обучения – 1 чел. (Украина), очно-заочная – 1 чел. (Армения) Удельный вес численности иностранных студентов из общей численности студентов филиала составляет 0,9 %.

Филиал оказывает помощь иностранным студентам: помогает в оформлении документов для поступления в РГЭУ (РИНХ) и установлении эквивалентности документов об образовании, оказывает академическую поддержку и консультации, оказывает визовую поддержку. Ведется активное взаимодействие с Управлением международного сотрудничества РГЭУ (РИНХ) и паспортно-визовой службой Ейского района Краснодарского края. Традиционно ежегодно проводятся встречи студентов с сотрудниками ОФМС России по Краснодарскому краю в Ейском районе по вопросам миграционного законодательства и возможностей портала Государственных услуг.

Выпускники университета получают государственный диплом и имеют возможность получить Diploma Supplement (приложение к диплому европейского образца на английском языке).

## **6. ВОСПИТАТЕЛЬНАЯ РАБОТА**

Целью воспитательной работы является формирование личности студента-выпускника филиала ФГБОУ ВО «РГЭУ (РИНХ)» в г. Ейске Краснодарского края, которому присущи гуманистическая ориентированность и высокая гражданственность, направленность на профессиональный успех и творческая устремленность, интеллигентность, социальная активность и коммуникабельность, чувство гордости за родной Университет, приверженность университетскому духу, традициям и солидарности.

Главной задачей выступает создание условий для активной жизнедеятельности студентов, для гражданского самоопределения и самореализации, для максимального удовлетворения потребностей студентов в интеллектуальном, духовном, культурном и нравственном развитии.

Основные характеристики и направления воспитательной работы в филиале определены в следующих документах:

Положение об Управлении по молодёжной политике и связям с общественностью;

- Концепция воспитательной деятельности;
- Положение о студенческом самоуправлении;
- План работы филиала, раздел «Воспитательная работа»;
- Целевые программы: по патриотическому воспитанию; по профилактике противодействия терроризму и экстремизму (включая политический экстремизм) в молодёжной среде; по развитию организаторских способностей; по формированию здорового образа жизни;
- Рабочие программы воспитания и календарные планы воспитательной работы по реализуемым образовательным программам бакалавриата;
- Положение об институте уполномоченного по правам студентов;
- Положение о внеурочной деятельности, и др.

Руководство воспитательным процессом, как основным элементом социокультурной среды, в отчётном периоде осуществлял заместитель директора по учебно-воспитательной работе филиала.

В филиале регулярно проводятся мероприятия, приуроченные к государственным праздникам и памятным датам, ведется пропаганда достижений российской науки, культуры и государственности, отечественного спорта, трудовых свершений, подвигов защитников Отечества, государственных и университетских символов, регулярно проходят встречи студентов с ветеранами.

Основными направлениями воспитательной работы в филиале, являются: духовно-нравственное, гражданско-правовое, патриотическое, профессионально-трудовое, спортивно-оздоровительное, эстетическое, экологическое воспитание.

Эти направления реализуются через следующие формы и виды социально-воспитательной работы:

- учебно-методическая работа (семинары, проводимые ППС, учеба студенческого актива);
- работа по формированию активной гражданской позиции (организация круглых столов, дебатов, встреч; участие студентов в городских, областных и федеральных мероприятиях и проектах, организация взаимодействия с Управлением по делам молодежи администраций Ейского района и города Ейска, Департаментом молодёжной политики Краснодарского края, Территориальной избирательной комиссией «Ейская городская», Ейским историко-краеведческим музеем им. В.В. Самсонова, Общественным советом при ОМВД России по Ейскому району, общественными организациями «Боевое братство», «Интернационалист» и др.;
- культурно-досуговая деятельность (организация культурно-просветительских мероприятий и вовлечение студентов в культурно-творческую деятельность) и др.

С целью индивидуализации учебно-воспитательной работы проводятся консультации для студентов на регулярной основе в течение всего учебного года,

в рамках которых разъясняются студентам требования, правила и структура учебного процесса в университете и филиале, порядок и основания обращения в различные службы филиала и университета в целом, содействуют самоорганизации студентов в образовательном процессе.

В целом воспитательный процесс направлен на формирование социально-активной гражданской позиции, патриотизма, развитие общей культуры, формирование здорового образа жизни, формирование научных ценностей, всестороннее развитие личности, сохранение, приумножение и развитие традиций Университета.

В осуществлении целей и задач воспитательной работы в филиале создан и функционирует Студенческий совет филиала.

Вся работа филиала в отчётном периоде осуществлялась со строгим соблюдением санитарно-эпидемиологических норм и правил, в соответствии с приказами Ректора университета, распоряжениями Роспотребнадзора РФ, Ростовской области, Краснодарского края.

За отчетный период проводились как мероприятия развлекательного характера, так и мероприятия, направленные на гражданское становление личности, духовно-нравственное и патриотическое воспитание молодого поколения. Традиционно были проведены мероприятия, такие, как «День знаний», день Первокурсника, «Татьянин день» и др., организуется участие обучающихся в городских мероприятиях.

В связи с ограничительными мерами по нераспространению вирусных инфекций в отчётном периоде, мероприятия воспитательной направленности проводились, частично, в on-line формате.

Систематически проводится профилактическая работа по предупреждению наркомании и незаконного оборота наркотиков в студенческой среде. В этом направлении осуществлена организация лекториев с привлечением специалистов из наркологического диспансера, органов МВД, психологов. Студенты филиала принимают активное участие в губернаторской программе «Антинарко», в рамках которой проводятся лектории, рейды, показы фильмов.

На базе филиала ежегодно проводится профилактическая работа, согласно действующему Постановлению главы администрации Краснодарского края от 07.07.2011г. № 699 «Об утверждении долгосрочной краевой программы «Противодействие злоупотреблению наркотиками и их незаконному обороту на территории Краснодарского края».

Студенты филиала активно участвуют также во всех городских и районных мероприятиях.

Студенты и сотрудники филиала приняли участие в проекте «Сад Победы», участвовали в высадке деревьев.

Студентами, в течение отчётного, продолжается работа по приведению в порядок заброшенных захоронений участников ВОВ в рамках регионального проекта «Дорога Славы». За филиалом закреплено 14 захоронений.

К Дням Победы в Великой Отечественной войне 9 мая студенты филиала принимают участие в организации и проведении акциях «Бессмертный полк»,

«Георгиевская ленточка», в городских районных мероприятиях, посвященных Дню Победы.

На сайте филиала, во всех социальных сетях, размещается информация обо всех мероприятиях патриотической направленности.

При непосредственной организации Сидоренко М.Г., студенткой заочной формы обучения, направления «Юриспруденция», в рамках реализации музейного проекта «Память сильнее времени» при поддержке Президентского фонда культурных инициатив, была осуществлена постановка народным театром драмы и комедии при ГДК г. Ейска спектакля «От имени погибших», в котором участвовал студент филиала Калий Арсений (3 курс, направление Экономика).

Премьера спектакля состоялась 20.10.2022 г., на просмотре которого присутствовали студенты и сотрудники филиала.

Филиал традиционно сотрудничает с Общественным советом при ОМВД России по Ейскому району Краснодарского края – в рамках сотрудничества студенты привлекаются к проведению мероприятий правовой грамотности среди населения города, по разъяснительной работе среди пожилого населения о «цифровых» мошенниках, кибер-преступности и др.

Традиционно на базе филиала проводятся Круглые столы по проблемам международного терроризма «День памяти жертвам Беслана», которые проходят при участии сотрудников Управления по делам молодежи администрации МО Ейский район, сотрудников ОМВД России по Ейскому району, участников антитеррористических операций.

Студенты филиала были участниками обучающих семинаров по антитеррористической безопасности, противодействию мошенничества в Интерактивной среде, участвовали в разъяснительной работе с населением, принимают участие в работе Общественного Совета МВД России по Ейскому району Краснодарского края, участвуют в проектах «Студенческий десант», «Молодёжный патруль».

Одним из важнейших направлений воспитательной деятельности в филиале является волонтерское движение.

Наиболее значимые проекты и мероприятия, в которых принимали участие студенты филиала, как в качестве участников, так и организаторов:

– Волонтерское движение «Мы вместе» – оказание помощи по сбору гуманитарной помощи переселенцам из ДНР, ЛНР, Украины (14 чел.); оказание помощи переселенцам из ДНР, ЛНР, Украины с целью адаптации в новых условиях пребывания.

– «Волонтеры Конституции» – оказание помощи в организации и проведении Выборов депутатов местных Советов на Избирательных участках г.Ейска (16 чел.).

– «Избирательное право – для Всех!» – просветительская беседа, направленная на формирование активной гражданской позиции с участием председателя участковой избирательной комиссии г. Ейска Мануиловой М.М.



– Участие в региональном проекте «Дорога Славы»: приведение в порядок заброшенных захоронений участников ВОВ За филиалом закреплено 14 захоронений (15 чел.) (постоянно).

– «Без срока давности» – Открытый урок на базе Ейского историко-краеведческого музея в рамках Всероссийского проекта «Без срока давности».

– «Дни добрых дел» (традиционно): оказание помощи приюту животных «Шанс»: уборка вольеров, прогулки с животными; приобретение кормов, подстилок и др.

– Сбор игрушек, учебных принадлежностей, книг, фруктов, кондитерских изделий, вещей для воспитанников Ейского Детского Дома-интерната; для учащихся общеобразовательной школы-интерната № 1 VI вида г. Ейска; для обучающихся, воспитанников с ограниченными возможностями здоровья; для детей из неблагополучных семей и попавших в трудную жизненную ситуацию.

– «Беслан. Трагедия страны» – просмотр документального фильма.

– Молодёжная памятная акция «Вместе против террора».

– «Дорога, ведущая к бездне» – профилактическая беседа, затрагивающая вопросы склонения молодёжи к терроризму, в том числе под влиянием наркотических средств с участием представителей ОМВД, отдела нарконтроля по Ейскому району, врача-нарколога, психолога.

– «Будьте бдительны» – День правовой грамотности по вопросам профилактики кибермошенничества, экстремизма и терроризма в молодёжной среде, с участием представителей ОМВД по Ейскому району, Общественного Совета при ОМВД по Ейскому району.

– «Маршрут безопасности» – мероприятие по профилактике асоциальных явлений в молодёжной среде, вопросам воспитания у молодёжи идеологии экстремизма и терроризма (приглашены сотрудники администрации МО Ейский р-н, ОМВД по Ейскому району, психолог).

– Всероссийский урок (традиционно) «Основы безопасности жизнедеятельности».

– Цикл обучающих информационно-практических занятий, освещающих проблемы занятости молодёжи Краснодарского края; даётся информация о вакансиях организаций и предприятий города и района; в рамках занятий проводятся обучающие тренинги по написанию резюме и прохождению очного собеседования при устройстве на работу. В мероприятиях участвуют специалисты Центра занятости населения.

В ноябре 2022 года наши студенты приняли участие в Городском мероприятии «День первокурсника», где команда наших первокурсников заняла 3 почётное место.

Обозначенные выше мероприятия затрагивают все направления воспитательной работы в филиале.

Четыре студента филиала: Балдина Мария (4 курс, гр. ЮР-641), Федорчук Надежда (4 курс, гр. ЮР-641), Марковский Никита (4 курс, гр. ЮР-641), Саркисян Арсен (3 курс, гр. ЮР-631) ежемесячно получали стипендию Губернатора Краснодарского края в 2021-2022 учебном году в размере 5000 руб.,

присуждённую за активное участие в реализации молодежной политики на территории г. Ейска и Ейского района Краснодарского края (по номинациям).

По результатам отборочного конкурса на стипендию Губернатора Краснодарского края на 2022-2023 учебный год в размере 5000 руб. ежемесячно за активное участие в реализации молодежной политики на территории г. Ейска и Ейского района Краснодарского края (за волонтерскую деятельность) были номинированы следующие 6 студентов: Саркисян Арсен (4 курс, гр. ЮР-641); Трошин Алексей (4 курс, гр. ЮР-641); Солодухин Вячеслав (4 курс, гр. ЮР-641); Головачёва Татьяна (4 курс, гр. ЭК-541); Ерин Дмитрий (2 курс, гр. ЭК-521), Авагян Флора (2 курс, гр. ЮР-621).

Награждены грамотами Управления по делам молодёжи администрации МО Ейский район за активное участие в реализации молодежной политики на территории г. Ейска и Ейского района Краснодарского края следующие студенты: Палийчук Полина (2 курс, гр. ЮР-621), Трошин Алексей (4 курс, гр. ЮР-641), Гурьев Михай (2 курс, гр. ЮР-621), Ерин Дмитрий (2 курс, гр. ЭК-521), Головачёва Татьяна (4 курс, гр. ЭК-541), Саркисян Арсен (4 курс, гр. ЮР-641).

За активное участие в реализации молодежной политики на территории г. Ейска и Ейского района Краснодарского края грамотами Управления по делам молодёжи администрации МО Ейский район были награждены Полулях Екатерина (2 курс, гр. ЭК-521) и Головачёва Татьяна (4 курс, гр. ЭК-541).

Студенты филиала Трошин Алексей и Левченко Карина стали участниками Краевой форума волонтеров Краснодарского края «Я – Доброволец!», который проходил 10 декабря 2022 г. в выставочном центре «КраснодарЭКСПО» г. Краснодар. Организаторы мероприятия выступили департамент молодежной политики Краснодарского края и государственное учреждение Краснодарского края «Молодежный кадровый центр».

## **7. МАТЕРИАЛЬНО-ТЕХНИЧЕСКОЕ ОБЕСПЕЧЕНИЕ**

Филиал ФГБОУ ВО «РГЭУ (РИНХ)» в г. Ейске Краснодарского края располагает материально-технической базой, необходимой для ведения образовательной деятельности. Образовательный процесс осуществляется в зданиях и помещениях, являющихся муниципальной собственностью, и используется филиалом на основании договоров аренды и безвозмездного пользования. В учебных зданиях располагаются административные помещения, лекционные аудитории, кабинеты для практических занятий, компьютерный класс, буфет, медицинский кабинет для оказания первой медицинской помощи, спортивный зал.

По всем зданиям и помещениям имеются положительные заключения ОНД и ПР Ейского района УНДиПР Главного управления МЧС по Краснодарскому краю; санитарно-эпидемиологические заключения Территориального отдела Управления Федеральной службы по защите прав потребителей и благополучия человека по Краснодарскому краю в Ейском, Щербиновском районах.

Для занятий физической культурой и спортом филиалом используется спортивный зал, находящийся в безвозмездном пользовании, оснащенный необходимым инвентарем.

Для программно-информационного обеспечения учебного процесса в филиале ФГБОУ ВО «РГЭУ (РИНХ)» в г. Ейске имеются аудитории, оснащенные компьютерной техникой (с необходимым программным обеспечением) и демонстрационным оборудованием, согласно ФГОС.

Для продолжающегося внедрения в учебный процесс цифровой трансформации приобретены 10 ноутбуков с соответствующим программным обеспечением.

Для информационного обеспечения учебного процесса используется выход в международные и российские информационные сети (INTERNET), к которым имеется доступ со всех компьютеров филиала.

При изучении дисциплин различных циклов учебных планов используются компьютерные программы (программные модули) в соответствии с рабочими программами дисциплин.

В ходе приёмной кампании при осуществлении приёма документов используется и сопровождения процесса приёма используется АРМ ФИС ЕГЭ.

Для эффективного внедрения в учебный процесс дистанционных технологий и автоматизации работы учебного процесса в отчётном периоде филиалом используется компьютерная и копировально-множительная техника с необходимым программным обеспечением, включающим в себя программы «Приёмная комиссия», «Электронные ведомости», «Ведомости он-лайн» «Деканат» и «Учебные планы», а также демонстрационным оборудованием, согласно ФГОС.

Для исполнения санитарно-гигиенических мероприятий, в том числе по недопущению распространения COVID-19, филиал имеет в наличии бесконтактные термометры, рециркулятор воздуха, многоразовые защитные маски, необходимое количество моющих и дезинфицирующих средств.

Финансово-хозяйственная деятельность филиала ведется на основании утвержденных университетом планов финансово-хозяйственной деятельности на календарный год.

Основным источником финансирования деятельности филиала являются средства от приносящей доход деятельности (оплата за обучение студентов).

За отчётный период филиалом были произведены значительные расходы на пополнение и улучшение материально-технической базы, в том числе:

– на приобретение товаров, работ, услуг, направленных на создание условий комфортной среды для инвалидов и лиц с ОВЗ в рамках государственной программы «Доступная среда», в перечень которых входят: тактильные таблички, двери входной группы, запасного выхода, санитарного узла для инвалидов и лиц ОВЗ, соответствующие требованиям государственных стандартов для лиц с ОВЗ удовлетворяющие требованиям противопожарной безопасности, и их установка, пандус, санитарно-техническое оборудование для сан. узла, поручни и др.

– на текущий ремонт помещений.

## **8. СОЦИАЛЬНО-БЫТОВЫЕ УСЛОВИЯ ДЛЯ ОБЕСПЕЧЕНИЯ ОБРАЗОВАТЕЛЬНОЙ ДЕЯТЕЛЬНОСТИ ФИЛИАЛА**

Одним из главных направлений в работе филиала является обеспечение безопасности обучающихся и сотрудников.

Для обеспечения безопасности проведены следующие мероприятия:

- осуществляется круглосуточная охрана объекта по договору с ЧОП «Пантера-ЮГ»;
- осуществляется наружное видеонаблюдение по периметру здания;
- осуществляется контролируемый вход в здание;
- здания оснащены системами пожарной сигнализации с выводом сигнала на пульт отряда МЧС Ейского района Краснодарского края;
- соблюдается противопожарный режим и меры противопожарной безопасности;
- проводятся тренировки студентов и сотрудников по экстренной эвакуации, согласно утверждённому плану.

Руководителем филиала и комендантом пройдены обучающие курсы по Правилам пожарной безопасности в учреждении; правилам эксплуатации тепловых сетей и установок Г2.1; гражданской обороне и защите от чрезвычайных ситуаций; охране труда.

Достаточное внимание в филиале уделяется социально-бытовым условиям для обеспечения образовательной деятельности, в том числе мероприятиям, направленным на охрану здоровья обучающихся и сотрудников.

Медицинское обслуживание студентов и сотрудников филиала, оказание первичной медико-санитарной помощи, проведение диспансеризаций, а также медицинских осмотров обучающихся, осуществляется Поликлиническим отделением № 1 г. Ейска по договору на оказание медицинских услуг с ГБУЗ «Ейская центральная районная больница» Министерства здравоохранения Краснодарского края. Для оказания обучающимся и сотрудникам филиала первичной медико-санитарной помощи, филиалом безвозмездно предоставляется помещение, соответствующее условиям и требованиям для оказания указанной помощи.

Для отдыха сотрудников и обучающихся имеются отдельные помещения.

Питание обучающихся и сотрудников в отчётном периоде осуществлялось по договору на оказание услуг по организации и обеспечению питанием с ООО «Гепард» в оборудованном для приёма пищи помещении.

Учебная и внеучебная нагрузка, режим учебных занятий, продолжительность каникул соответствуют ФГОС, Санитарным нормам и правилам.

В план работы филиала включены и выполняются мероприятия по пропаганде и обучению навыкам здорового образа жизни, профилактике и запрещению курения табака или потребления никотиносодержащей продукции, употребления алкогольных, слабоалкогольных напитков, пива, наркотических средств и психотропных веществ, их прекурсоров и аналогов и других

одурманивающих веществ. Для проведения указанных мероприятий приглашаются специалисты наркологического диспансера г. Ейска, на сайте филиала размещаются и используются рекомендуемые Министерством образования, науки и молодежной политики Краснодарского края материалы (видеоролики, плакаты, конкурсные работы и др.) по обозначенной тематике. Пропагандируется участие обучающихся и сотрудников в Донорских акциях. Популяризуется социальный проект «Сам себе донор», разработанный студентом филиала Марковским Н.А.

Все сотрудники филиала ежегодно проходят периодический медицинский осмотр. У всех имеются личные медицинские книжки.

Педагогические сотрудники обучены навыкам оказания первой помощи в Бизнес-школе РГЭУ (РИНХ) по программе дополнительного образования «Первая доврачебная помощь в условиях образовательной организации».

Для оздоровительных занятий сотрудников и студентов по физической культуре и спорту имеется спортивный зал, тренажерный зал, оснащенный необходимым спортивным инвентарем.

В весенне-осенний период практические занятия по Элективным дисциплинам (модулям) по физической культуре и спорту проходят на открытых оборудованных спортивных площадках города.

Для организации отдыха сотрудникам и обучающимся филиала доступны спортивно-оздоровительные лагеря РГЭУ (РИНХ): «Сосновый берег» в п. Архыз Карачаево-Черкесской республики; «Ивушка» на берегу Азовского моря.

В филиале созданы условия для охраны здоровья обучающихся, которые, в том числе обеспечивают: наблюдение за состоянием здоровья обучающихся; проведение санитарно-гигиенических, профилактических и оздоровительных мероприятий, обучение и воспитание в сфере охраны здоровья; соблюдение государственных санитарно-эпидемиологических правил и нормативов.

В штате филиала имеется медицинская сестра.

Согласно локальным нормативным актам Университета и другим распорядительным документам, проводятся мероприятия по обеспечению безопасности обучающихся во время пребывания в филиале; профилактика несчастных случаев с обучающимися во время пребывания в филиале, обеспечивается проведение санитарно-противоэпидемических и профилактических мероприятий.

Для обучающихся с ограниченными возможностями здоровья (ОВЗ) создаются специальные условия обучения, при поступлении от указанных лиц соответствующих заявлений. В период с 2016 года обучающихся с ОВЗ в филиале нет.

В отчётном году филиалом был выполнен значительный объем работ по реализации государственной программы «Доступная среда».

В здании филиала для лиц с ОВЗ оборудована учебная аудитория, размещенная на 1 этаже здания, все аудитории имеют расширенные дверные проемы, 2 аудитории оснащены учебными партами с регулируемой высотой, есть

возможность оборудования расширенного учебного места, при возникающей необходимости.

Оборудованы санузел, доступный всем категориям инвалидов, наружные пандусы входной группы, приобретён перекатной переносной двухсекционный пандус, установлены двери входной группы, соответствующие госстандартам и требованиям

Лестничные ступени оснащены контрастными лентами. Приобретены и размещены, в соответствующих местах требования, предупреждающие знаки, таблички, наклейки, в том числе тактильные, выполненные шрифтом Брайля, имеются кнопки вызова персонала.

Для оказания помощи обучающимся с ОВЗ подготовлены волонтеры из студенческой среды; 4 человека из числа сотрудников и преподавателей прошли в 2022 году обучение по программе повышения квалификации «Организация работы с обучающимися с ограниченными возможностями здоровья (ОВЗ) в соответствии с ФГОС».

Весь педагогический состав и сотрудники филиала ознакомлены с инструкциями по сопровождению инвалидов и лиц с ограниченными возможностями и по оказанию первой помощи инвалидам и лицам с ограниченными возможностями в филиале.

## **ЗАКЛЮЧЕНИЕ**

Филиал федерального государственного бюджетного образовательного учреждения высшего образования «Ростовский государственный экономический университет (РИНХ)» в г. Ейске Краснодарского края является обособленным структурным подразделением Ростовского государственного экономического университета (РИНХ), являющегося одним из крупнейших университетов и лидеров экономического образования России.

В соответствии с ФГОС филиал осуществлял образовательную деятельность по 3 направлениям: Экономика (Бухгалтерский учёт, анализ и аудит; Финансы и кредит; Финансовая безопасность и финансовые рынки в цифровой экономике), Менеджмент (Управление малым бизнесом, Управление бизнесом), Юриспруденция (Государственно-правовой профиль).

В учебном процессе, наряду с традиционными методами обучения, применяются новые информационные технологии в соответствии с содержанием основных образовательных программ по конкретным направлениям. Широко применяются такие виды учебных занятий, как деловые игры, проведение учебных занятий на профильных образовательных дисциплинах, предприятиях. Фонды основной учебной и дополнительной литературы сосредоточены в электронных библиотечных системах и электронных периодических изданиях, что соответствует лицензионным и аккредитационным требованиям. Обеспечение учебного процесса по дисциплинам всех блоков учебных планов, реализуемых филиалом направлений подготовки бакалавров, соответствуют требованиям ФГОС ВО.

Контроль за качеством предоставляемых образовательных услуг осуществляется при помощи системы менеджмента качества, образованной в филиале.

Активно проводится научно-исследовательская работа.

Внеучебная и профориентационная деятельность филиала подтверждается активным участием научно-педагогических работников и студентов в общественно-значимых мероприятиях различной направленности и различных уровней.

Социально-бытовые условия обучающихся обеспечивают сохранность здоровья обучающихся и сотрудников, способствуют успешному освоению образовательных программ обучающимися филиала, в том числе лиц с ОВЗ.

В течение 2018-2022 годов, в основном, по показателям Мониторинга образовательной организации по направлениям деятельности, филиал в г. Ейске показывает положительную динамику.

Основные показатели Мониторинга деятельности образовательной организации по направлениям деятельности за 2018–2022 годы представлены в Таблице 14:

Таблица 14.

**Показатели мониторинга деятельности образовательной организации по направлениям деятельности**

<b>Наименование показателя</b>	<b>2018</b> (за 2017 г.)	<b>2019</b> (за 2018г.)	<b>2020</b> (за 2019г.)	<b>2021</b> (за 2020г.)	<b>2022</b> (за 2021г.)	<b>Динамика</b>
Образовательная деятельность	61,7	63,54	67,02	61,17	61,79	<b>+ 1,0%</b>
Научно-исследовательская деятельность	50,00	52,94	54,55	54,55	70,59	<b>+ 29,4%</b>
Финансово-экономическая деятельность	2169,04	2400,85	2547,93	3866,87	5277,14	<b>+ 36,5%</b>
Заработная плата ППС	365,67	240,07	220,30	208,61	195,72	<b>- 6,2%</b>
Контингент студентов	29,6	64	92,3	118,25	114,75	<b>- 3,0%</b>
Дополнительный показатель	0,89	1,03	0,98	0,84	0,86	<b>+ 2,4%</b>

**Филиал ФГБОУ ВО «РГЭУ (РИНХ)» в г. Ейске Краснодарского края**

**ПОКАЗАТЕЛИ  
ДЕЯТЕЛЬНОСТИ ОБРАЗОВАТЕЛЬНОЙ ОРГАНИЗАЦИИ ВЫСШЕГО  
ОБРАЗОВАНИЯ, ПОДЛЕЖАЩЕЙ САМООБСЛЕДОВАНИЮ  
За 2022 год**

№ п/п	Показатели	Единица измерения	
1.	Образовательная деятельность		
1.1	Общая численность студентов (курсантов), обучающихся по образовательным программам бакалавриата, программам специалитета, программам магистратуры, в том числе:	человек	371
1.1.1	По очной форме обучения	человек	68
1.1.2	По очно-заочной форме обучения	человек	144
1.1.3	По заочной форме обучения	человек	159
1.2	Общая численность аспирантов (адъюнктов, ординаторов, интернов, ассистентов-стажеров), обучающихся по образовательным программам подготовки научно-педагогических кадров в аспирантуре (адъюнктуре), программам ординатуры, программам ассистентуры-стажировки, в том числе:	человек	
1.2.1	По очной форме обучения	человек	
1.2.2	По очно-заочной форме обучения	человек	
1.2.3	По заочной форме обучения	человек	
1.3	Общая численность студентов (курсантов), обучающихся по образовательным программам среднего профессионального образования, в том числе:	человек	
1.3.1	По очной форме обучения	человек	
1.3.2	По очно-заочной форме обучения	человек	
1.3.3	По заочной форме обучения	человек	
1.4	Средний балл студентов (курсантов), принятых по результатам единого государственного экзамена на первый курс на обучение по очной форме по программам бакалавриата и специалитета по договору об образовании на обучение по образовательным программам высшего образования	баллы	62,75
1.5	Средний балл студентов (курсантов), принятых по результатам дополнительных вступительных испытаний на первый курс на обучение по очной форме по программам бакалавриата и	баллы	72,8



	специалитета по договору об образовании на обучение по образовательным программам высшего образования		
1.6	Средний балл студентов (курсантов), принятых по результатам единого государственного экзамена и результатам дополнительных вступительных испытаний на обучение по очной форме по программам бакалавриата и специалитета за счет средств соответствующих бюджетов бюджетной системы Российской Федерации	баллы	
1.7	Численность студентов (курсантов) - победителей и призеров заключительного этапа всероссийской олимпиады школьников, членов сборных команд Российской Федерации, участвовавших в международных олимпиадах по общеобразовательным предметам по специальностям и (или) направлениям подготовки, соответствующим профилю всероссийской олимпиады школьников или международной олимпиады, принятых на очную форму обучения на первый курс по программам бакалавриата и специалитета без вступительных испытаний	человек	
1.8	Численность студентов (курсантов) - победителей и призеров олимпиад школьников, принятых на очную форму обучения на первый курс по программам бакалавриата и специалитета по специальностям и направлениям подготовки, соответствующим профилю олимпиады школьников, без вступительных испытаний	человек	
1.9	Численность/удельный вес численности студентов (курсантов), принятых на условиях целевого приема на первый курс на очную форму обучения по программам бакалавриата и специалитета в общей численности студентов (курсантов), принятых на первый курс по программам бакалавриата и специалитета на очную форму обучения	человек/%	
1.10	Удельный вес численности студентов (курсантов), обучающихся по программам магистратуры, в общей численности студентов (курсантов), обучающихся по образовательным программам бакалавриата, программам специалитета, программам магистратуры	%	
1.11	Численность/удельный вес численности студентов (курсантов), имеющих диплом бакалавра, диплом специалиста или диплом магистра других организаций, осуществляющих образовательную деятельность, принятых на первый курс на обучение по программам магистратуры образовательной организации, в общей численности студентов (курсантов), принятых на первый курс по программам магистратуры на очную форму обучения	человек/%	-/-
1.12	Общая численность студентов образовательной организации, обучающихся в филиале образовательной организации (далее - филиал) <*>	человек	371

2.	Научно-исследовательская деятельность		
2.1	Количество цитирований в индексируемой системе цитирования Web of Science в расчете на 100 научно-педагогических работников	единиц	0
2.2	Количество цитирований в индексируемой системе цитирования Scopus в расчете на 100 научно-педагогических работников	единиц	0
2.3	Количество цитирований в Российском индексе научного цитирования (далее - РИНЦ) в расчете на 100 научно-педагогических работников	единиц	9
2.4	Количество статей в научной периодике, индексируемой в системе цитирования Web of Science, в расчете на 100 научно-педагогических работников	единиц	0
2.5	Количество статей в научной периодике, индексируемой в системе цитирования Scopus, в расчете на 100 научно-педагогических работников	единиц	0
2.6	Количество публикаций в РИНЦ в расчете на 100 научно-педагогических работников	единиц	90
2.7	Общий объем научно-исследовательских, опытно-конструкторских и технологических работ (далее - НИОКР)	тыс. руб.	300,0
2.8	Объем НИОКР в расчете на одного научно-педагогического работника	тыс. руб.	54,5
2.9	Удельный вес доходов от НИОКР в общих доходах образовательной организации	%	1,1
2.10	Удельный вес НИОКР, выполненных собственными силами (без привлечения соисполнителей), в общих доходах образовательной организации от НИОКР	%	100
2.11	Доходы от НИОКР (за исключением средств бюджетов бюджетной системы Российской Федерации, государственных фондов поддержки науки) в расчете на одного научно-педагогического работника	тыс. руб.	54,5
2.12	Количество лицензионных соглашений	единиц	0
2.13	Удельный вес средств, полученных образовательной организацией от управления объектами интеллектуальной собственности, в общих доходах образовательной организации	%	0
2.14	Численность/удельный вес численности научно-педагогических работников без ученой степени - до 30 лет, кандидатов наук - до 35 лет, докторов наук - до 40 лет, в общей численности научно-педагогических работников	человек/%	0,25/5,0

2.15	Численность/удельный вес численности научно-педагогических работников, имеющих ученую степень кандидата наук, в общей численности научно-педагогических работников образовательной организации	человек/%	3,75/75,0
2.16	Численность/удельный вес численности научно-педагогических работников, имеющих ученую степень доктора наук, в общей численности научно-педагогических работников образовательной организации	человек/%	0/0
2.17	Численность/удельный вес численности научно-педагогических работников, имеющих ученую степень кандидата и доктора наук, в общей численности научно-педагогических работников филиала (без совместителей и работающих по договорам гражданско-правового характера) <*>		3/75,0
2.18	Количество научных журналов, в том числе электронных, издаваемых образовательной организацией	единиц	
2.19	Количество грантов за отчетный период в расчете на 100 научно-педагогических работников	единиц	
3.	Международная деятельность		
3.1	Численность/удельный вес численности иностранных студентов (курсантов) (кроме стран Содружества Независимых Государств (далее - СНГ)), обучающихся по образовательным программам бакалавриата, программам специалитета, программам магистратуры, в общей численности студентов (курсантов), в том числе:	человек/%	0/0
3.1.1	По очной форме обучения	человек/%	0/0
3.1.2	По очно-заочной форме обучения	человек/%	0/0
3.1.3	По заочной форме обучения	человек/%	0/0
3.2	Численность/удельный вес численности иностранных студентов (курсантов) из стран СНГ, обучающихся по образовательным программам бакалавриата, программам специалитета, программам магистратуры, в общей численности студентов (курсантов), в том числе:	человек/%	1/0,69
3.2.1	По очной форме обучения	человек/%	0/0
3.2.2	По очно-заочной форме обучения	человек/%	1/0,69
3.2.3	По заочной форме обучения	человек/%	0/0
3.3	Численность/удельный вес численности иностранных студентов (курсантов) (кроме стран СНГ), завершивших освоение образовательных программ бакалавриата, программ специалитета, программ магистратуры, в общем выпуске	человек/%	0/0

	студентов (курсантов)		
3.4	Численность/удельный вес численности иностранных студентов (курсантов) из стран СНГ, завершивших освоение образовательных программ бакалавриата, программ специалитета, программ магистратуры, в общем выпуске студентов (курсантов)	человек/%	1/0,85
3.5	Численность/удельный вес численности студентов (курсантов) образовательной организации, обучающихся по очной форме обучения по образовательным программам бакалавриата, программам специалитета, программам магистратуры, прошедших обучение за рубежом не менее семестра (триместра), в общей численности студентов (курсантов)	человек/%	
3.6	Численность студентов (курсантов) иностранных образовательных организаций, прошедших обучение в образовательной организации по очной форме обучения по образовательным программам бакалавриата, программам специалитета, программам магистратуры, не менее семестра (триместра)	человек	
3.7	Численность/удельный вес численности иностранных граждан из числа научно-педагогических работников в общей численности научно-педагогических работников	человек/%	
3.8	Численность/удельный вес численности иностранных граждан (кроме стран СНГ) из числа аспирантов (адъюнктов, ординаторов, интернов, ассистентов-стажеров) образовательной организации в общей численности аспирантов (адъюнктов, ординаторов, интернов, ассистентов-стажеров)	человек/%	
3.9	Численность/удельный вес численности иностранных граждан стран СНГ из числа аспирантов (адъюнктов, ординаторов, интернов, ассистентов-стажеров) образовательной организации в общей численности аспирантов (адъюнктов, ординаторов, интернов, ассистентов-стажеров)	человек/%	
3.10	Объем средств, полученных образовательной организацией на выполнение НИОКР от иностранных граждан и иностранных юридических лиц	тыс. руб.	0
3.11	Объем средств от образовательной деятельности, полученных образовательной организацией от иностранных граждан и иностранных юридических лиц	тыс. руб.	60,0
4.	Финансово-экономическая деятельность		
4.1	Доходы образовательной организации по всем видам финансового обеспечения (деятельности)	тыс. руб.	28 150,1
4.2	Доходы образовательной организации по всем видам финансового обеспечения (деятельности) в расчете на одного	тыс. руб.	5 118,2

	научно-педагогического работника		
4.3	Доходы образовательной организации из средств от приносящей доход деятельности в расчете на одного научно-педагогического работника	тыс. руб.	4 915,6
4.4	Отношение среднего заработка научно-педагогического работника в образовательной организации (по всем видам финансового обеспечения (деятельности)) к соответствующей среднемесячной начисленной заработной плате наемных работников в организациях, у индивидуальных предпринимателей и физических лиц (среднемесячному доходу от трудовой деятельности) в субъекте Российской Федерации	%	205
(пп. 4.4 в ред. Приказа Минобрнауки России от 15.02.2017 N 136)			
5.	Инфраструктура		
5.1	Общая площадь помещений, в которых осуществляется образовательная деятельность, в расчете на одного студента (курсанта), в том числе:	кв. м	7,88
5.1.1	Имеющихся у образовательной организации на праве собственности	кв. м	0
5.1.2	Закрепленных за образовательной организацией на праве оперативного управления	кв. м	0
5.1.3	Предоставленных образовательной организации в аренду, безвозмездное пользование	кв. м	7,88
5.2	Количество компьютеров в расчете на одного студента (курсанта)	единиц	0,08
5.3	Удельный вес стоимости оборудования (не старше 5 лет) образовательной организации в общей стоимости оборудования	%	56,01
5.4	Количество экземпляров печатных учебных изданий (включая учебники и учебные пособия) из общего количества единиц хранения библиотечного фонда, состоящих на учете, в расчете на одного студента (курсанта)	единиц	
5.5	Удельный вес укрупненных групп специальностей и направлений подготовки, обеспеченных электронными учебными изданиями (включая учебники и учебные пособия) в количестве не менее 20 изданий по основным областям знаний	%	100
5.6	Численность/удельный вес численности студентов (курсантов), проживающих в общежитиях, в общей численности студентов (курсантов), нуждающихся в общежитиях	человек/%	
6.	Обучение инвалидов и лиц с ограниченными возможностями здоровья		

6.1	Численность/удельный вес численности студентов (курсантов) из числа инвалидов и лиц с ограниченными возможностями здоровья, обучающихся по программам бакалавриата, программам специалитета и программам магистратуры, в общей численности студентов (курсантов), обучающихся по программам бакалавриата, программам специалитета и программам магистратуры	человек/%	
6.2	Общее количество адаптированных образовательных программ высшего образования, в том числе	единиц	
6.2.1	программ бакалавриата и программ специалитета	единиц	
	для инвалидов и лиц с ограниченными возможностями здоровья с нарушениями зрения	единиц	
	нарушениями зрения		
	для инвалидов и лиц с ограниченными возможностями здоровья с нарушениями слуха	единиц	
	для инвалидов и лиц с ограниченными возможностями здоровья с нарушениями опорно-двигательного аппарата	единиц	
	для инвалидов и лиц с ограниченными возможностями здоровья с другими нарушениями	единиц	
	для инвалидов и лиц с ограниченными возможностями здоровья со сложными дефектами (два и более нарушений)	единиц	
6.2.2	программ магистратуры	единиц	
	для инвалидов и лиц с ограниченными возможностями здоровья с нарушениями зрения	единиц	
	для инвалидов и лиц с ограниченными возможностями здоровья с нарушениями слуха	единиц	
	для инвалидов и лиц с ограниченными возможностями здоровья с нарушениями опорно-двигательного аппарата	единиц	
	для инвалидов и лиц с ограниченными возможностями здоровья с другими нарушениями	единиц	
	для инвалидов и лиц с ограниченными возможностями здоровья со сложными дефектами (два и более нарушений)	единиц	
6.3	Общая численность инвалидов и лиц с ограниченными возможностями здоровья, обучающихся по программам бакалавриата и программам специалитета, в том числе	человек	
6.3.1	по очной форме обучения	человек	
	инвалидов и лиц с ограниченными возможностями здоровья с нарушениями зрения	человек	

	инвалидов и лиц с ограниченными возможностями здоровья с нарушениями слуха	человек	
	инвалидов и лиц с ограниченными возможностями здоровья с нарушениями опорно-двигательного аппарата	человек	
	инвалидов и лиц с ограниченными возможностями здоровья с другими нарушениями	человек	
	инвалидов и лиц с ограниченными возможностями здоровья со сложными дефектами (два и более нарушений)	человек	
6.3.2	по очно-заочной форме обучения	человек	
	инвалидов и лиц с ограниченными возможностями здоровья с нарушениями зрения	человек	
	инвалидов и лиц с ограниченными возможностями здоровья с нарушениями слуха	человек	
	инвалидов и лиц с ограниченными возможностями здоровья с нарушениями опорно-двигательного аппарата	человек	
	инвалидов и лиц с ограниченными возможностями здоровья с другими нарушениями	человек	
	инвалидов и лиц с ограниченными возможностями здоровья со сложными дефектами (два и более нарушений)	человек	
6.3.3	по заочной форме обучения	человек	
	инвалидов и лиц с ограниченными возможностями здоровья с нарушениями зрения	человек	
	инвалидов и лиц с ограниченными возможностями здоровья с нарушениями слуха	человек	
	инвалидов и лиц с ограниченными возможностями здоровья с нарушениями опорно-двигательного аппарата	человек	
	инвалидов и лиц с ограниченными возможностями здоровья с другими нарушениями	человек	
	инвалидов и лиц с ограниченными возможностями здоровья со сложными дефектами (два и более нарушений)	человек	
6.4	Общая численность инвалидов и лиц с ограниченными возможностями здоровья, обучающихся по адаптированным программам бакалавриата и программам специалитета, в том числе	человек	
6.4.1	по очной форме обучения	человек	
	инвалидов и лиц с ограниченными возможностями здоровья с нарушениями зрения	человек	

	инвалидов и лиц с ограниченными возможностями здоровья с нарушениями слуха	человек	
	инвалидов и лиц с ограниченными возможностями здоровья с нарушениями опорно-двигательного аппарата	человек	
	инвалидов и лиц с ограниченными возможностями здоровья с другими нарушениями	человек	
	инвалидов и лиц с ограниченными возможностями здоровья со сложными дефектами (два и более нарушений)	человек	
6.4.2	по очно-заочной форме обучения	человек	
	инвалидов и лиц с ограниченными возможностями здоровья с нарушениями зрения	человек	
	инвалидов и лиц с ограниченными возможностями здоровья с нарушениями слуха	человек	
	инвалидов и лиц с ограниченными возможностями здоровья с нарушениями опорно-двигательного аппарата	человек	
	инвалидов и лиц с ограниченными возможностями здоровья с другими нарушениями	человек	
	инвалидов и лиц с ограниченными возможностями здоровья со сложными дефектами (два и более нарушений)	человек	
6.4.3	по заочной форме обучения	человек	
	инвалидов и лиц с ограниченными возможностями здоровья с нарушениями зрения	человек	
	инвалидов и лиц с ограниченными возможностями здоровья с нарушениями слуха	человек	
	инвалидов и лиц с ограниченными возможностями здоровья с нарушениями опорно-двигательного аппарата	человек	
	инвалидов и лиц с ограниченными возможностями здоровья с другими нарушениями	человек	
	инвалидов и лиц с ограниченными возможностями здоровья со сложными дефектами (два и более нарушений)	человек	
6.5	Общая численность инвалидов и лиц с ограниченными возможностями здоровья, обучающихся по программам магистратуры, в том числе	человек	
6.5.1	по очной форме обучения	человек	
	инвалидов и лиц с ограниченными возможностями здоровья с нарушениями зрения	человек	



	инвалидов и лиц с ограниченными возможностями здоровья с нарушениями слуха	человек	
	инвалидов и лиц с ограниченными возможностями здоровья с нарушениями опорно-двигательного аппарата	человек	
	инвалидов и лиц с ограниченными возможностями здоровья с другими нарушениями	человек	
	инвалидов и лиц с ограниченными возможностями здоровья со сложными дефектами (два и более нарушений)	человек	
6.5.2	по очно-заочной форме обучения	человек	
	инвалидов и лиц с ограниченными возможностями здоровья с нарушениями зрения	человек	
	инвалидов и лиц с ограниченными возможностями здоровья с нарушениями слуха	человек	
	инвалидов и лиц с ограниченными возможностями здоровья с нарушениями опорно-двигательного аппарата	человек	
	инвалидов и лиц с ограниченными возможностями здоровья с другими нарушениями	человек	
	инвалидов и лиц с ограниченными возможностями здоровья со сложными дефектами (два и более нарушений)	человек	
6.5.3	по заочной форме обучения	человек	
	инвалидов и лиц с ограниченными возможностями здоровья с нарушениями зрения	человек	
	инвалидов и лиц с ограниченными возможностями здоровья с нарушениями слуха	человек	
	инвалидов и лиц с ограниченными возможностями здоровья с нарушениями опорно-двигательного аппарата	человек	
	инвалидов и лиц с ограниченными возможностями здоровья с другими нарушениями	человек	
	инвалидов и лиц с ограниченными возможностями здоровья со сложными дефектами (два и более нарушений)	человек	
6.6	Общая численность инвалидов и лиц с ограниченными возможностями здоровья, обучающихся по адаптированным программам бакалавриата и программам специалитета, в том числе	человек	
6.6.1	по очной форме обучения	человек	
	инвалидов и лиц с ограниченными возможностями здоровья с нарушениями зрения	человек	

	инвалидов и лиц с ограниченными возможностями здоровья с нарушениями слуха	человек	
	инвалидов и лиц с ограниченными возможностями здоровья с нарушениями опорно-двигательного аппарата	человек	
	инвалидов и лиц с ограниченными возможностями здоровья с другими нарушениями	человек	
	инвалидов и лиц с ограниченными возможностями здоровья со сложными дефектами (два и более нарушений)	человек	
6.6.2	по очно-заочной форме обучения	человек	
	инвалидов и лиц с ограниченными возможностями здоровья с нарушениями зрения	человек	
	инвалидов и лиц с ограниченными возможностями здоровья с нарушениями слуха	человек	
	инвалидов и лиц с ограниченными возможностями здоровья с нарушениями опорно-двигательного аппарата	человек	
	инвалидов и лиц с ограниченными возможностями здоровья с другими нарушениями	человек	
	инвалидов и лиц с ограниченными возможностями здоровья со сложными дефектами (два и более нарушений)	человек	
6.6.3	по заочной форме обучения	человек	
	инвалидов и лиц с ограниченными возможностями здоровья с нарушениями зрения	человек	
	инвалидов и лиц с ограниченными возможностями здоровья с нарушениями слуха	человек	
	инвалидов и лиц с ограниченными возможностями здоровья с нарушениями опорно-двигательного аппарата	человек	
	инвалидов и лиц с ограниченными возможностями здоровья с другими нарушениями	человек	
	инвалидов и лиц с ограниченными возможностями здоровья со сложными дефектами (два и более нарушений)	человек	
6.7	Численность/удельный вес численности работников образовательной организации, прошедших повышение квалификации по вопросам получения высшего образования инвалидами и лицами с ограниченными возможностями здоровья, в общей численности работников образовательной организации, в том числе:	человек/%	4/19,35
6.7.1	численность/удельный вес профессорско-преподавательского состава, прошедшего повышение квалификации по вопросам	человек/%	2/20

	получения высшего образования инвалидами и лицами с ограниченными возможностями здоровья, в общей численности профессорско-преподавательского состава		
6.7.2	численность/удельный вес учебно-вспомогательного персонала, прошедшего повышение квалификации по вопросам получения высшего образования инвалидами и лицами с ограниченными возможностями здоровья, в общей численности учебно-вспомогательного персонала	человек/%	0/0