

Документ подписан простой электронной подписью  
Информация о владельце:  
ФИО: Асмус Елена Владимировна  
Должность: И.о. директора филиала  
Дата подписания: 17.05.2025 15:00:56  
Уникальный программный ключ:  
d677a85f61cf70c618601e4ab0c740676ad01f63

Министерство науки и высшего образования Российской Федерации  
Филиал Федерального государственного бюджетного образовательного  
учреждения высшего образования  
«Ростовский государственный экономический университет (РИНХ)»  
в г. Ейске Краснодарского края



Утверждаю

Ректор РГЭУ (РИНХ)

Е. Н. Макаренко

2024 г.

**ОТЧЕТ  
О РЕЗУЛЬТАТАХ САМООБСЛЕДОВАНИЯ  
ФИЛИАЛА ФЕДЕРАЛЬНОГО ГОСУДАРСТВЕННОГО БЮДЖЕТНОГО  
ОБРАЗОВАТЕЛЬНОГО УЧРЕЖДЕНИЯ ВЫСШЕГО ОБРАЗОВАНИЯ  
«РОСТОВСКИЙ ГОСУДАРСТВЕННЫЙ ЭКОНОМИЧЕСКИЙ  
УНИВЕРСИТЕТ (РИНХ)» В Г. ЕЙСКЕ КРАСНОДАРСКОГО КРАЯ  
ЗА 2023 ГОД**

**ЕЙСК**

**2024**

## ОГЛАВЛЕНИЕ

<b>Введение</b> .....	3
<b>1. Общие сведения об образовательной организации</b> .....	3
<b>2. Организационная структура филиала</b> .....	5
<b>3. Образовательная деятельность</b> .....	7
3.1. Содержание образовательного процесса.....	7
3.2. Информационно-методическое обеспечение образовательного процесса...	13
3.3. Оценка востребованности выпускников .....	14
3.4. Внутривузовская система управления качеством .....	19
3.5. Кадровое обеспечение .....	22
<b>4. Научно-исследовательская деятельность</b> .....	24
<b>5. Международная деятельность</b> .....	29
<b>6. Воспитательная работа</b> .....	29
<b>7. Материально-техническое обеспечение</b> .....	34
<b>8. Социально-бытовые условия</b> .....	36
<b>Заключение</b> .....	38
<b>Приложение</b> .....	41

## **ВВЕДЕНИЕ**

Самообследование филиала федерального государственного бюджетного образовательного учреждения высшего образования «Ростовский государственный экономический университет (РИНХ)» в г. Ейске Краснодарского края проведено в соответствии со следующими нормативными документами:

– приказ Министерства образования и науки Российской Федерации от 14 июня 2013 г. № 462 «Об утверждении Порядка проведения самообследования образовательной организацией»;

– приказ Министерства образования и науки Российской Федерации от 10 декабря 2013 г. № 1324 «Об утверждении показателей деятельности образовательной организации, подлежащей самообследованию»;

– письмо Министерства образования и науки Российской Федерации от 20.03.2014 № АК-634/05 «О проведении самообследования образовательных организаций высшего образования»;

– Приказ Министерства образования и науки РФ от 15 февраля 2017 г. № 136 «О внесении изменений в показатели деятельности образовательной организации, подлежащей самообследованию, утвержденные приказом Министерства образования и науки Российской Федерации от 10 декабря 2013 г. № 1324»;

– приказ Министерства образования и науки Российской Федерации от 14 декабря 2017 г. № 1218 «О внесении изменений в Порядок проведения самообследования образовательной организацией, утвержденный приказом Министерства образования и науки Российской Федерации от 14 июня 2013 г. № 462»;

– приказ ФГБОУ ВО «РГЭУ (РИНХ)» от 11.03.2024 № 59 «О проведении процедуры самообследования».

Целью самообследования является анализ эффективности деятельности Университета, а также обеспечение доступности и открытости информации об образовательной организации.

Самообследование проводилось по следующим направлениям:

- образовательная деятельность;
- научно-исследовательская деятельность;
- международная деятельность;
- внеучебная работа;
- материально-техническое обеспечение;
- социально-бытовые условия.

### **1. ОБЩИЕ СВЕДЕНИЯ ОБ ОБРАЗОВАТЕЛЬНОЙ ОРГАНИЗАЦИИ**

Филиал ФГБОУ ВО «Ростовский государственный экономический университет (РИНХ)» в г. Ейске Краснодарского края является обособленным структурным подразделением федерального государственного бюджетного образовательного учреждения высшего образования «Ростовский государственный экономический университет (РИНХ)» (далее Университет),

реализующим образовательные программы высшего образования – бакалавриат, осуществляющим научную и другую деятельность, предусмотренную Уставом.

Учредитель: Российская Федерация. Функции и полномочия учредителя осуществляет Министерство науки и высшего образования Российской Федерации.

Полное официальное наименование университета: федеральное государственное бюджетное образовательное учреждение высшего образования «Ростовский государственный экономический университет (РИНХ)».

Сокращённое наименование университета: ФГБОУ ВО «РГЭУ (РИНХ)»; Ростовский государственный экономический университет (РИНХ); РГЭУ (РИНХ).

Полное официальное наименование филиала: филиал федерального государственного бюджетного образовательного учреждения высшего образования «Ростовский государственный экономический университет (РИНХ)» в г. Ейске Краснодарского края.

Сокращённое наименование филиала: филиал ФГБОУ ВО «РГЭУ (РИНХ)» в г. Ейске Краснодарского края.

Местонахождение: Краснодарский край, г. Ейск, ул. Энгельса, д. 92.

Объекты ведения образовательной деятельности:

1. Краснодарский край, г. Ейск, ул. Энгельса, д. 92 – учебно-административный корпус (аренда).
2. Краснодарский край, г. Ейск, ул. Янышева, д. 22 (ул. Янышева/ ул. Мира, д. 22/89) – спортивный зал (безвозмездное пользование).

Контактная информация:

Телефон/факс: +7 (861-32) 2-20-42

E-mail: [rgeu\\_yeisk@mail.ru](mailto:rgeu_yeisk@mail.ru)

Официальный сайт: <http://rgeu.yeisk-online.ru/>

Филиал осуществляет свою деятельность на основании федеральных и локальных нормативных актов, регулирующих деятельность в сфере образования, Устава университета, утверждённого приказом Министерства науки и высшего образования Российской Федерации от 20 декабря 2018 года № 1215, Положения о филиале от 26 апреля 2022 года, лицензии на право ведения образовательной деятельности, выданной Федеральной службой по надзору в сфере образования и науки (регистрационный номер лицензии: № 1804 от 08.12.2015 г.; срок действия лицензии – бессрочно), свидетельства о государственной аккредитации, выданного Федеральной службой по надзору в сфере образования и науки (серия 90А01 № 0001940, регистрационный № 1846 от 12.04.2016 г., срок действия свидетельства – бессрочно).

В соответствии с Миссией РГЭУ (РИНХ) – подготовка специалистов способных вывести экономику страны на лидирующие позиции в мире, Миссией филиала, как структурного подразделения РГЭУ (РИНХ), является опережающее непрерывное личностное и профессиональное развитие лидеров цифровой экономики.

В соответствии с «Программой развития ФГБОУ ВО «РГЭУ (РИНХ)» на 2023-2032 годы», утверждённой 22.11. 2023 г. № МН-7/5936 и на основании п. 3.9 «Политика в области развития филиальной сети» Программы, стратегической целью развития филиала на перспективу является:

- модернизация, повышение эффективности филиала;
- формирование комплексной системы непрерывного образования, обеспечивающей высокий уровень образовательной, научной исследовательской деятельности, рентабельность и социально-экономическую эффективность образовательной и финансовой модели.

В целях обеспечения комплексности и непрерывности системы образования, а также в связи с ростом престижа среднего профессионального образования (СПО) и востребованности специалистов среднего звена, в филиале планируется лицензирование и реализация обучения по программам СПО.

Основными задачами филиала являются:

- постоянное повышение качества образовательной деятельности; расширение области внедрения инновационных методов обучения и информационно-цифровых технологий;
- обеспечение квалификации и мотивации профессорско-преподавательского состава;
- развитие научно-исследовательской деятельности;
- совершенствование воспитательной деятельности посредством дальнейшего развития студенческого самоуправления, толерантности, духовного и патриотического воспитания, профилактики асоциального поведения;
- взаимодействие с работодателями, содействие трудоустройству выпускников и их карьерному росту.

Для выполнения поставленных задач необходимо обеспечить:

- устойчивое поступательное развитие филиала, как эффективного образовательного учреждения высшего образования, путём модернизации филиала в соответствии с задачами инновационного развития региона;
- эффективную координацию взаимодействия с соответствующими структурными подразделениями университета по внедрению и реализации образовательных программ, разработке и выполнению научно-исследовательских работ, востребованных потребителем;
- эффективный механизм взаимодействия между сферой образовательных услуг и рынком труда региона.

## **2. ОРГАНИЗАЦИОННАЯ СТРУКТУРА ФИЛИАЛА**

Коллегиальным органом непосредственного управления филиалом является Совет филиала, осуществляющий свою деятельность на основании Положения о Совете филиала.

Совет филиала избирается на общем собрании работников и обучающихся филиала сроком на 1 год, согласно Положению о собрании работников и обучающихся факультета/филиала ФГБОУ ВО «РГЭУ (РИНХ)» от 29.08.2023 г. Совет филиала утверждается ректором «РГЭУ (РИНХ)» до начала учебного года.

Заседания Совета филиала проводятся по мере необходимости, но не реже одного раза в месяц. Возглавляет Совет директор филиала.

К компетенции Совета филиала относятся следующие вопросы:

- предварительное рассмотрение вопросов создания и ликвидации кафедр, с последующим ходатайством перед Ученым Советом «РГЭУ (РИНХ)»;

- определение специальностей и направлений подготовки бакалавров для осуществления ежегодного набора студентов, определение профилей направлений с последующим ходатайством перед Ученым Советом «РГЭУ (РИНХ)»;

- предварительное рассмотрение кандидатур на замещение должности заведующего кафедрой, вакантных должностей профессорско-преподавательского состава и научно-педагогических работников в соответствии с правилами проведения конкурсного отбора с последующим ходатайством перед Ученым Советом РГЭУ (РИНХ);

- вопросы организации учебного процесса;

- вопросы социальной поддержки студентов и сотрудников в пределах его компетенции;

- вопросы планирования и осуществления хозяйственно-административной деятельности филиала в пределах его компетенции и др.

Непосредственное управление деятельностью филиала, согласно Уставу, осуществляет директор, назначенный приказом ректора.

Решения Ученого совета ФГБОУ ВО «РГЭУ (РИНХ)», приказы и распоряжения ректора, распоряжения проректоров являются обязательными для исполнения филиалом.

Директор филиала руководит всей деятельностью филиала на основании доверенности и в соответствии с полномочиями, предоставленными Положением о филиале, решениями Ученого совета «РГЭУ (РИНХ)», приказами и распоряжениями ректора, распоряжениями проректоров.

Непосредственное руководство отдельными направлениями деятельности филиала осуществляются заместителями директора по финансам и по учебно-воспитательной работе. Заместители директора назначаются и освобождаются от должности приказом ректора университета по представлению директора.

Заместитель директора по финансам выполняет работу по административно-хозяйственному обеспечению деятельности филиала, которая заключается в обеспечении исполнения договорных обязательств на обслуживание деятельности филиала; проведении мероприятий, направленных на сохранность и эффективное использование имущества филиала и другое, в соответствии с должностной инструкцией.

Заместитель директора по учебно-воспитательной работе руководит учебной, учебно-производственной и учебно-воспитательной деятельностью филиала. Его компетенция определяется должностной инструкцией и указаниями директора.

Организационную структуру филиала составляют следующие отделы и службы, показанные на рис. 1:

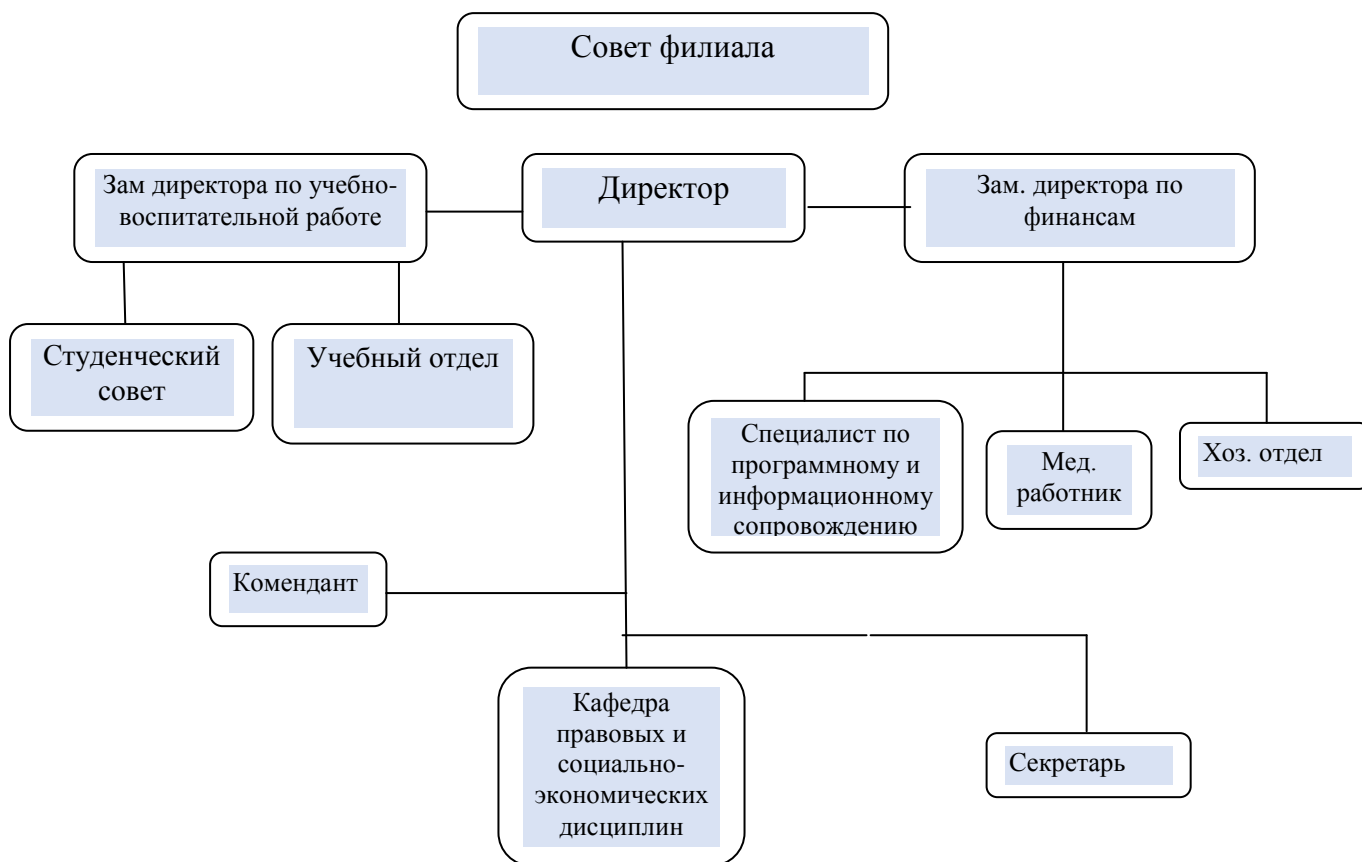


Рис. 1. Организационная структура филиала

Основным органом управления учебным процессом филиала является учебный отдел, который обеспечивает организацию учебной деятельности филиала во взаимодействии с кафедрой Правовых и социально-экономических дисциплин, выпускающими кафедрами университета, другими структурными подразделениями.

Значительная роль в системе управления филиалом отводится органу студенческого самоуправления – Студенческому совету, который участвует в координации совместных действий структурных подразделений филиала и студенческого актива, а также в организации и проведении молодежных и студенческих мероприятий различных уровней и направленностей.

### 3. ОБРАЗОВАТЕЛЬНАЯ ДЕЯТЕЛЬНОСТЬ

#### 3.1. Содержание образовательного процесса

В соответствии с имеющейся лицензией и свидетельством о государственной аккредитации, филиал в отчетном году реализовывал образовательные программы по следующим направлениям подготовки бакалавров (Таблица 1).

Таблица 1

№	Направление		Направленность (профиль)		Форма обучения
	Код	Наименование	Код	Наименование	
1	38.03.01	Экономика	38.03.01.07	Финансы и кредит	очная; очно-заочная; заочная
			38.03.01.17	Финансовая безопасность и финансовые рынки в цифровой экономике	очная
2	38.03.02	Менеджмент	38.03.02.02	Управление бизнесом	очно-заочная
			38.03.02.12	Управление малым бизнесом	заочная; очно-заочная
3	40.03.01	Юриспруденция	40.03.01.01	Государственно-правовой	очная, очно-заочная; заочная

В текущем, 2023-2024 учебном году, по состоянию на 01.10.2023 г., реализуются следующие образовательные программы:

Реализация основных образовательных программ в 2023 году осуществлялась на основе Учебных планов, разработанных в соответствии с ФГОС, и утверждённых РГЭУ (РИНХ) по соответствующим направлениям и профилям подготовки бакалавров.

Контингент обучающихся по состоянию на 01 октября 2023 г. составил 402 чел.: очная форма обучения (ОФО) – 70 чел., очно-заочная форма обучения (ОЗФО) – 206 чел., заочная форма обучения (ЗФО) – 126 чел.

Контингент обучающихся по состоянию на 01 ноября 2023 г., с учётом зачисления на 1 курс очно-заочной формы обучения, составил 499 чел.



Рис. 2. Контингент обучающихся за период 2022, 2023 г.г.

В сравнении с предыдущим годом общий контингент обучающихся в 2023 году (по состоянию на 01.11.2023 г.) увеличился на 49 чел. (в процентном соотношении – на 10,9%), а приведённый контингент составил 157,85 чел., увеличение – на 14,5 чел., в процентном соотношении – на 10%).



На основании представленных данных можно видеть, что в целом динамика изменения численности обучающихся в филиале положительная и имеет устойчивую тенденцию к увеличению.

В разрезе направлений подготовки бакалавров и форм обучения контингент обучающихся в филиале представлен в таблицах 2 и 3.

Таблица 2

**Контингент обучающихся на 01.10.2023 г. по формам обучения**

Код специальности (направления)	Наименование	Очная форма обучения		Очно-заочная форма обучения		Заочная форма обучения	
		всего	из них: бюджет	всего	из них: бюджет	всего	из них: бюджет
40.03.01	Юриспруденция	49	0	137	0	90	0
38.03.01	Экономика	21	5	29	0	21	0
38.03.02	Менеджмент	0	0	40	0	15	0
<b>Итого:</b>		<b>70</b>	<b>5</b>	<b>206</b>	<b>0</b>	<b>126</b>	<b>0</b>

Таблица 3

**Контингент обучающихся на 01.11.2023 г. по формам обучения**

Код специальности (направления)	Наименование	Очная форма обучения		Очно-заочная форма обучения		Заочная форма обучения	
		всего	из них: бюджет	всего	из них: бюджет	всего	из них: бюджет
40.03.01	Юриспруденция	49	0	200	0	90	0
38.03.01	Экономика	23	5	39	0	21	0
38.03.02	Менеджмент	0	0	62	0	15	0
<b>Итого:</b>		<b>72</b>	<b>5</b>	<b>301</b>	<b>0</b>	<b>126</b>	<b>0</b>

Распределение обучающихся, осваивающих программы бакалавриата, в разрезе направлений и форм обучения представлено на рис. 3 и рис. 4.

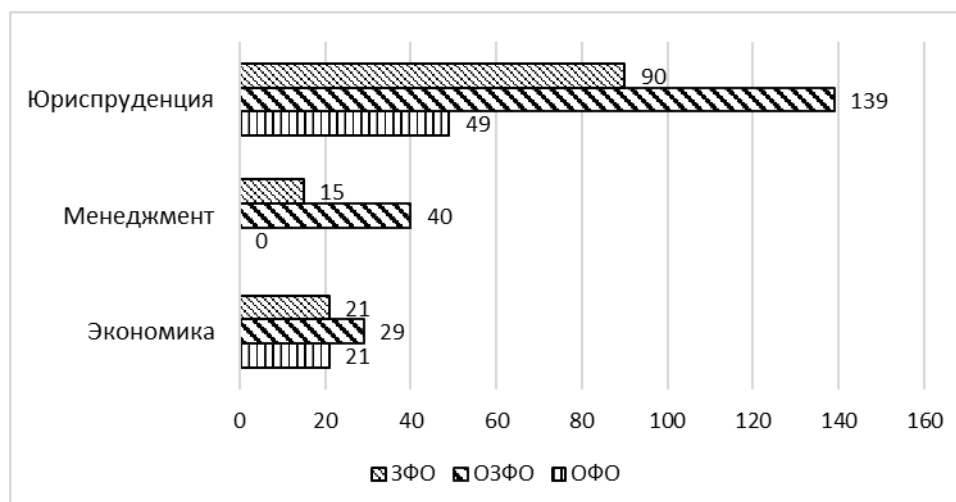


Рис. 3. Распределение обучающихся, осваивающих программы бакалавриата, в разрезе направлений и форм обучения (по состоянию на 01.10.2023 г.)

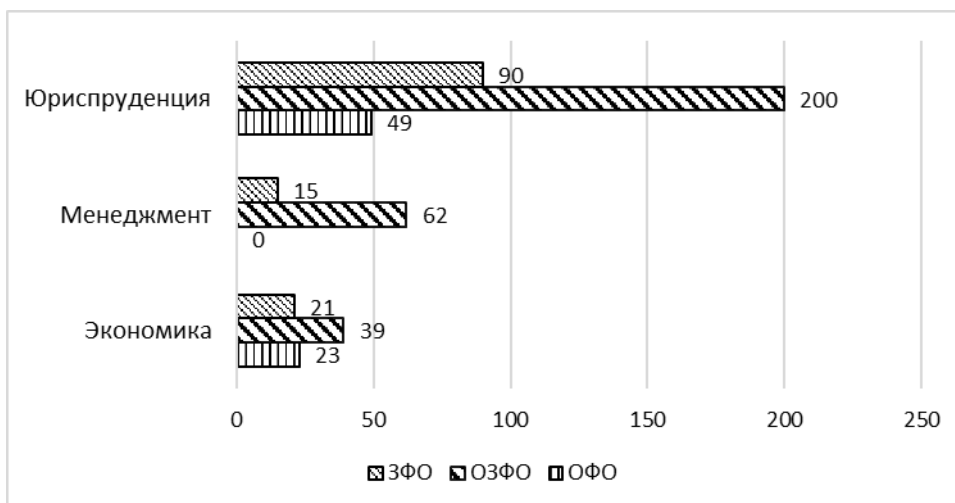


Рис. 4. Распределение обучающихся, осваивающих программы бакалавриата, в разрезе направлений и форм обучения (по состоянию на 01.11.2023 г.)

По состоянию на 01.10.2023 г. осваивают образовательные программы подготовки бакалавров по укрупнённой группе специальностей Экономика и управление – 126 чел. (31,3%), по Юриспруденции – 276 чел. (68,7%).

В целом в очной форме обучения осваивают образовательные программы 17,4% обучающихся, в очно-заочной форме – 51,3%, в заочной форме – 31,3%.

По состоянию на 01.11.2023 г. осваивают образовательные программы подготовки бакалавров по укрупнённой группе специальностей Экономика и управление – 160 чел. (32,1%), по Юриспруденции – 339 чел. (67,9%).

В целом в очной форме обучения осваивают образовательные программы 14,4% обучающихся, в очно-заочной форме – 60,3%, в заочной форме – 25,3%.

Основные показатели образовательной деятельности представлены в приложении к данному отчёту.

На рис. 5 представлена динамика изменения контингента обучающихся по формам обучения за предшествующие два года (2022 г., 2023 г.)

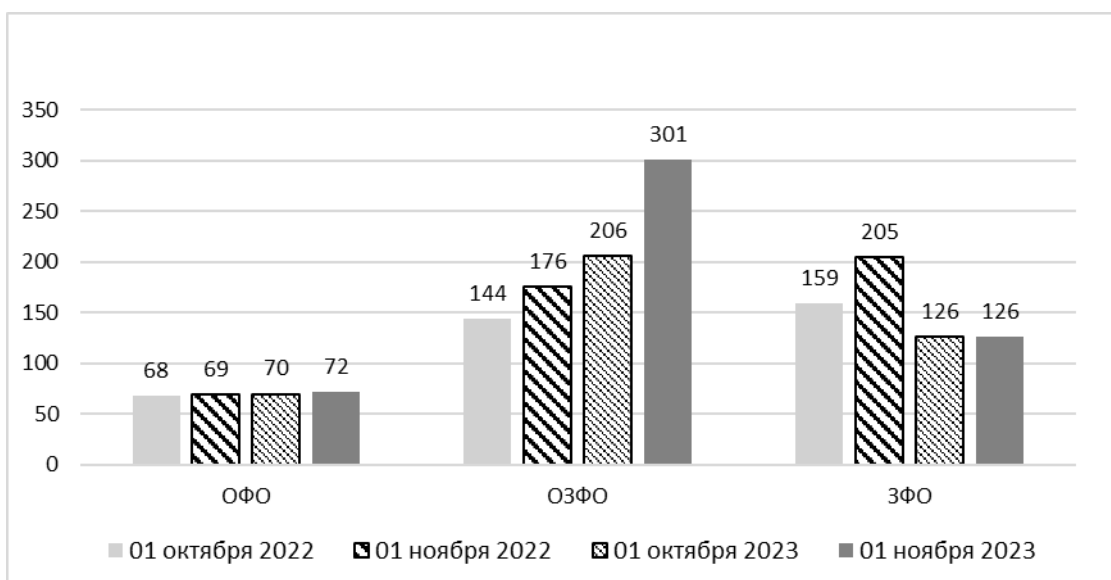


Рис. 5. Динамика изменения контингента обучающихся за 2022 и 2023 годы

Приведённый контингент, соответственно годам, составил:

- на 01.10.2022 г. – 119,9 чел.; на 01.11.2022 г. – 145,3 чел.;

- на 01.10.2023 г. – 134,1 чел.; на 01.11.2023 г. – 159,85 чел.

В 2023 году приём обучающихся по направлениям подготовки бакалавров осуществлялся с учётом Правил приёма в РГЭУ (РИНХ) на 2023-2024 учебный год. Результаты приёма показаны в таблицах 4 и 5.

Таблица 4.

Результаты приёма на 2023-2024 учебный год (на 01.09.2023 г.)

Код специальности (направления)	Наименование	Очная форма обучения		Очно-заочная форма обучения		Заочная форма обучения	
		всего	из них: бюджет	всего	из них: бюджет	всего	из них: бюджет
38.03.01	Экономика	2	0		0		
38.03.02	Менеджмент	0	0		0		
40.03.01	Юриспруденция	15	0		0	23	0
<b>Итого:</b>		<b>17</b>	<b>0</b>		<b>0</b>	<b>23</b>	<b>0</b>

Таблица 5.

Результаты приёма на 2023-2024 учебный год (на 01.11.2023 г.)

Код специальности (направления)	Наименование	Очная форма обучения		Очно-заочная форма обучения		Заочная форма обучения	
		всего	из них: бюджет	всего	из них: бюджет	всего	из них: бюджет
38.03.01	Экономика	2	0	10	0		
38.03.02	Менеджмент	0	0	22	0		
40.03.01	Юриспруденция	15	0	61	0	23	0
<b>Итого:</b>		<b>17</b>	<b>0</b>	<b>93</b>	<b>0</b>	<b>23</b>	<b>0</b>

Всего количество поступивших на 1 курс в 2023 году (на 01.11.2023 г.) составило 133 чел., на договорной основе. Также, в порядке перевода из другого вуза, на 1 курс очной формы обучения был зачислен 1 чел.

По сравнению с предыдущим 2022 годом количество обучающихся, зачисленных на 1 курс (в рамках приёмной кампании и с учётом зачисления в порядке перевода) осталось прежним (134 чел.), что свидетельствует о сохранности контингента принятых на обучение.

Динамика приёма (в рамках приёмной кампании) в разрезе направлений подготовки бакалавров за два последних года представлена на рис. 6.



Рис. 6. Динамика приёма в разрезе направлений в 2022, 2023 годах

Наиболее востребованным направлением в регионе остаётся направление «юриспруденция».

Средний балл ЕГЭ, у принятых в 2023 году на очную форму обучения, составил 60,9 баллов. Средний балл у принятых по результатам дополнительных испытаний, у принятых на очную форму обучения, составил 73,2 баллов.

Анализ представленных данных показывает увеличение обучающихся по очно-заочной форме обучения, что напрямую связано с введением новых образовательных стандартов по реализуемым филиалом направлениям подготовки бакалавров.

Подготовка и организация учебного процесса в отчётном периоде осуществлялась в соответствии с планами работы филиала и университета.

В отчётном периоде филиалом была продолжена работа по повышению качества предоставления образовательных услуг за счет совершенствования учебного процесса, повышения квалификации профессорско-преподавательского состава, улучшения материально-технического обеспечения учебного процесса.

Продолжена работа по применению в учебном процессе цифровых дистанционных форматов и технологий обучения.

Актуальными на сегодняшний день продолжают оставаться следующие задачи:

- широкое внедрение в учебный процесс современных образовательных, в том числе, дистанционных технологий и грамотное комбинирование их в совокупности с обучением в режиме of-line;
- наполнение учебными материалами и использование электронной информационно-образовательной среды (ЭИОС);
- использование гибких траекторий обучения с использованием современных IT-технологий с целью повышения персонализации образования, в частности при проведении самостоятельной работы обучающихся;
- активизация индивидуальной и самостоятельной работы студентов в проектной деятельности;
- повышение компетенций профессорско-преподавательского состава в использовании современных дистанционных образовательных технологий, развитие навыков проектной деятельности и саморазвития;

– исполнение санитарно-эпидемиологических требований и создание безопасных условий труда, в целях сохранения здоровья обучающихся, преподавателей, сотрудников, в том числе для инвалидов и лиц с ОВЗ.

С целью увеличения количества абитуриентов, поступающих в филиал в г. Ейске, проводится работа согласно планам профориентационной работы, которые включают:

– посещения учащихся 10-11 классов средних образовательных школ г. Ейска, Ейского района, близлежащих муниципалитетов Краснодарского края (Щербиновский р-н, Староминский р-н, ст. Ленинградская, Каневской р-н, Кущёвский р-н).

– встречи с родителями и законными представителями учащихся на родительских собраниях;

– рассылка по электронной почте (и другим каналам) в указанные учебные заведения информации о филиале, презентаций;

– проведение Дней открытых дверей, в том числе в on-line режиме, с использованием дистанционных технологий.

– посещения образовательных учреждений СПО выше обозначенных территорий;

– заключение Соглашений о сотрудничестве с образовательными организациями Ейского района;

– проведение совместных мероприятий с потенциальными абитуриентами;

– размещение информации об университете и филиале на сайте филиала, в соц. сетях и других доступных источниках;

– размещение информации о филиале и Правилах приёма в средствах массовой информации – газеты, радио, телевидение, на сайтах Администрации Ейского района, Общественного совета при ОМВД по Ейскому району, на сайтах учебных заведений, посещаемых с целью профориентационной работы;

– позиционирование филиала при участии в мероприятиях городского, районного и регионального масштаба в целом.

### **3.2. Информационно-методическое обеспечение образовательного процесса**

Информационно-методическое обеспечение реализуемых образовательных программ организовано в соответствии с действующими федеральными государственными образовательными стандартами.

По всем дисциплинам реализуемых филиалом образовательных программ имеются рабочие программы, аннотации к рабочим программам, методические указания (рекомендации) по изучению дисциплины, методические указания по выполнению практических и лабораторных работ, методические указания по написанию письменных работ (курсовых работ, рефератов), методические указания по прохождению практик, фонды оценочных средств, дополнительный материал.

Доступ ко всем учебно-методическим и информационным материалам доступен с сайта филиала посредством электронной информационно-образовательной среды (ЭИОС).

Все студенты филиала имеют доступ электронным библиотечным системам (ЭБС): «Университетская библиотека ONLINE» и I BOOKS. Использование электронно-библиотечных систем обеспечивает одновременный 100% индивидуальный доступ всем категориям пользователей филиала.

Также имеется доступ к следующим электронным источникам информации:

- Электронная библиотека диссертаций ЭБД ЭРГБ;
- «Национальная электронная библиотека» (НЭБ) ФГБУ «Российская государственная библиотека»;
- Периодические университетские издания: «Вестник РГЭУ (РИНХ)», «Учёт и статистика», «Юридический вестник»;
- СПС «КонсультантПлюс»;
- электронные ресурсы удалённого пользования, используемые на договорной основе: электронные периодические журналы.

Все указанные серверы доступны в удалённом режиме, либо с сайта Университета и филиала.

Электронная информационно-образовательная среда филиала обеспечивает доступ к образовательным ресурсам через сайт филиала. Взаимодействие между участниками образовательного процесса в указанной среде осуществляется посредством имеющейся в филиале сети «Интернет».

В учебном процессе также продолжает использоваться цифровой образовательный ресурс – электронно-образовательная платформа MOODLE (модульная объектно-ориентированная динамическая обучающая среда), которая ориентирована на максимальное приближение обучения в дистанционном формате (в случае необходимости его применения) к очному формату, и на постоянное поддержание связи между преподавателем и обучающимся.

Функционирование электронной информационно-образовательной среды обеспечивается специалистом по программному и информационному сопровождению.

Сайт филиала поддерживается версией для слабовидящих.

Учебный процесс оснащён компьютерной техникой согласно Федеральным государственным образовательным стандартам. Все компьютеры подключены к сети Интернет.

### **3.3. Оценка востребованности выпускников**

Востребованность выпускников филиала анализируется по следующим направлениям:

- трудоустройство в государственных структурах;
- трудоустройство в бизнес-сообществах;
- внутренний спрос (со стороны университета и филиала).

Выявление востребованности возложено на сотрудников учебного отдела и кафедры Правовых и социально-экономических дисциплин филиала.

Повышению востребованности выпускников филиала способствуют:

- установление взаимодействия с организациями, предприятиями, бизнес-сообществами;
- привлечение специалистов-практиков к разработке и реализации образовательных программ, участию в государственных экзаменационных комиссиях;
- заключение договоров о практической подготовке обучающихся и проведение различных видов практики в организациях по профилям реализуемых образовательных программ;
- участие обучающихся филиала в ярмарках вакансий региона.

Тенденцией осуществления эффективной деятельности в сфере оказания образовательных услуг является организация работы в области трудоустройства выпускников. Оказание содействия в трудоустройстве студентов и выпускников является одним из важнейших направлений деятельности филиала.

Основной задачей филиала является адаптация выпускников к условиям современного рынка труда.

В указанном направлении филиалом определены следующие задачи:

- ведение и актуализация информационного банка вакансий для трудоустройства выпускников и вакансий по временной занятости на основе данных «Центра занятости населения г. Ейска и Ейского района»;
- формирование базы обучающихся выпускных курсов филиала;
- организация работы по консультированию выпускников по вопросам поиска работы с привлечением специалистов по трудоустройству «Центра занятости населения г. Ейска и Ейского района», предоставление информации о рынке труда по Ейскому району;
- ведение профориентационной работы и работы по профессиональному самоопределению студентов филиала;
- взаимодействие с предприятиями, организациями, иными работодателями по вопросам трудоустройства; взаимодействие с органами местного самоуправления по проблемам трудоустройства.

Основными мероприятиями по вопросу трудоустройства студентов и выпускников филиала являются:

- привлечение работодателей к участию в учебном процессе и научно-исследовательской работе студентов;
- взаимосвязь с молодыми специалистами, недавними выпускниками филиала;
- выбор мест практики с последующим трудоустройством выпускников;
- оказание помощи студентам при самостоятельном поиске мест трудоустройства;
- оказание консультативной помощи студентам при написании резюме, презентаций; информирование о состоянии рынка труда;
- участие обучающихся в проводимых «Центром занятости населения г. Ейска и Ейского района» мероприятиях.

Практика студентов является обязательным компонентом учебных планов по реализуемым филиалом образовательным программам. Практика в отчетном

периоде проводилась в соответствии с локальными нормативными актами Университета.

Филиал тесно сотрудничает с предприятиями города и других близлежащих районов Краснодарского края, которые являются базами практик для всех студентов.

В соответствии с Приказом Минобрнауки России и Минпросвещения России от 05.08.2020 г. № 885/390 «О практической подготовке обучающихся», заключены договоры о практической подготовке обучающихся с организациями (предприятиями), осуществляющими деятельность по профилям образовательных программ. Всего долгосрочных договоров на проведение практической подготовки, действующих в течение 2023 года, заключено с 82 предприятиями (организациями).

В 2023 году основными базами практики являлись 48 предприятий (организаций), которые показаны в таблице 6.

Таблица 6.

**Перечень предприятий/организаций, являющихся базами для проведения практической подготовки в 2023 году**

<b>№ п/п</b>	<b>Номер договора</b>	<b>Профильное предприятие</b>	<b>Срок окончания договора</b>
1	15ф-22/2.04.07	Адвокатский кабинет адвокатской палаты КК Просивириной Виктории Викторовны	31.12.2025
2	15ф-23/1.13.03	Адвокатский кабинет Барановой Татьяны Александровны	31.12.2025
3	15ф-20/11.02.11	Администрация Ейского городского поселения Ейского района Краснодарского края	31.12.2024
4	15ф-23/2.09.02	Администрация муниципального образования Ейский район	31.12.2027
5	15ф-23/1.09.01	АО «ОМЗ НИИХИММАШ»	31.12.2025
6	15ф-22/1.31.01	АО «Ейский морской порт»	31.12.2025
7	15ф-23/10.27.03	АО КБ «Пойдем!»	31.12.2025
8	15ф-22/5.28.03	Воинская часть № 9930 С	31.12.2025
9	15ф-22/1.17.01	ГБУЗ «Ейская центральная районная больница»	31.12.2025
10	15ф-23/3.27.03	ГКОУ ККК "Ейский кадетский корпус" КК	31.12.2026
11	15ф-23/1.15.05	ГКУ КК - управление социальной защиты населения в Щербиновском районе	31.12.2026
12	15ф-23/2.13.03	ГКУ СО КК «Камышеватский-реабилитационный центр для несовершеннолетних»	31.12.2025
13	15ф-23/1.27.03	ГПО АУ "РИТ"	31.12.2025
14	15ф-21/14.21.06	Ейский межрайонный отдел Следственного управления Следственного комитета по КК	31.12.2025
15	15ф-23/11.27.03	Ейский межрайонный филиал ТФОМС КК	31.12.2025
16	15ф-23/4.16.01	Ейский филиал №3 Краснодарской краевой коллегии адвокатов	31.12.2025



17	15ф-21/6.18.01	Ейский филиал №4 Краснодарской краевой коллегии адвокатов	31.12.2024
18	15ф-21/12.21.06	Ейское Инспекторское Отделение центра ГИМС ГУ МЧС РФ по Краснодарскому краю	31.12.2024
19	15ф-23/2.15.05	Ейское районное отделение судебных приставов ГУ ФССП по КК	31.12.2026
20	15ф-21/1.21.06	Каневской районный суд Краснодарского края	31.12.2024
21	15ф-23/5.16.01	МБОУ ДСКВ №25	31.12.2025
22	15ф-22/3.07.02	МКУ МО Ейский район «Центр районного хозяйства» (МКУ «Центр районного хозяйства»)	31.12.2025
23	15ф-22/4.17.01	МРИ ФНС России №2 по КК	31.12.2025
24	15ф-23/1.03.04	МУ МО Ейский район "Служба спасения"	31.12.2025
25	15ф-20/12.02.11	Муниципальное казённое учреждение муниципального образования Ейский район «Районный Молодёжный центр»	31.12.2024
26	15ф-22/9.17.01	Нотариус Ейского нотариального округа	31.12.2025
27	15ф-23/8.27.03	ОДМ Администрации МО Щербиновский район	31.12.2025
28	15ф-21/3.06.21	ОМВД по Ейскому району	31.12.2024
29	15ф-23/4.27.03	ОМВД по Калининскому району	31.12.2025
30	15ф-22/12.17.01	ОМВД России по г. Салехарду	31.12.2025
31	15ф-23/3.16.01	ОМВД России по Каневскому району	12.02.2023
32	15ф-22/3.14.11	ООО "Акватория Лета"	31.12.2025
33	15ф-23/5.27.03	ООО "Гамма"	31.12.2025
34	15ф-23/2.16.01	ООО "ДИОНИС"	20.02.2023
35	15ф-23/14.27.03	ООО "Леруа Мерлен Восток"	23.04.2023
36	15ф-23/12.27.03	ООО "Регион-ЮГ"	31.12.2026
37	15ф-23/3.13.03	ООО "Сельхозэнерго"	31.12.2025
38	15ф-23/9.27.03	ООО "Фортуна"	31.12.2025
39	15ф-23/4.13.03	ООО "ЭКЗА"	31.12.2025
40	15ф-21/4.21.06	ООО «Европейская Юридическая Служба»	31.12.2024
41	15ф-21/8.18.01	Отдел по делам молодёжи администрации муниципального образования Ейский район	31.12.2024
42	15ф-23/1.16.01	ППК "Роскадастр"	31.12.2025
43	15ф-23/2.27.03	РОКА "Правовой Центр"	31.12.2025
44	15ф-21/5.05.07	СО ОМВД России по Ейскому району	31.12.2024
45	15ф-23/3.09.02	Управление ЖКХ администрации Ейского городского поселения Ейского района СПО	31.12.2027
46	15ф-23/7.27.03	Филиал АО "ОДК-Сервис" "Ейск"	31.12.2025
47	15ф-23/15.27.03	Финансовое управление администрации МО Щербиновский район	31.12.2023
48	15ф-23/6.27.03	ФУ Администрации МО Староминский район	31.12.2025

Указанные выше предприятия (организации), являются базами проведения практики, и имеют возможность организации практической подготовки для студентов всех форм обучения (в сроки согласно утверждённым графикам учебного процесса и приложениям 1 и 2 к заключённым договорам по практической подготовке).

Допускается прохождение практики и в других регионах Российской Федерации по согласованию со студентами и в соответствии с ФГОС. Обучающиеся имеют возможность выбора базы практик в соответствии со своими научно-практическими интересами. Базами практик являются промышленные и аграрные предприятия, административные органы, правоохранительные органы, органы управления, и др. Кроме того, для прохождения практики используется база ФГБОУ ВО «РГЭУ (РИНХ)». Места проведения практик соответствуют заявленным программам и целям практик.

Главнейшим назначением практики обучающихся является не только знакомство с предприятием и овладение некоторыми профессиональными умениями и навыками в выбранной области, но и дальнейшее трудоустройство выпускников. Поэтому при заключении с предприятием договоров на практическую подготовку студентов, предусматривается и этот аспект.

Из выпуска 2023 года, направления юриспруденция, 1 выпускник очной формы обучения, после прохождения практики в качестве общественных помощников, принят на работу в Межрайонный отдел по Ейскому району Следственного комитета Краснодарского края, 4 чел. – в Юридическую Европейскую службу, 1 чел. – в Межрайонную налоговую инспекцию № 2 по Ейскому району Краснодарского края.

Трудоустройство выпускников – это одно из важнейших направлений деятельности филиала.

Выпуск студентов набора 2019 г. очной формы обучения состоялся в июне-июле 2023 года, и составил 20 человек (граждане Российской Федерации), из них: 9 чел. – по направлению 38.03.01 «Экономика» профиль 38.03.01.07 «Финансы и кредит»; 11 чел. – по направлению 40.03.01 «Юриспруденция», профиль 40.03.01.01 «Государственно-правовой».

В течение полугода после завершения обучения трудоустроены 9 чел. (45%), из них по специальности – 7 чел. (77,8% по отношению к трудоустроенным); не по специальности – 2 чел. (22,2%); индивидуальное предпринимательство – 1 чел. (5%); обучаются в магистратуре – 2 чел. (10%); служба в вооруженных силах РФ – 4 чел. (20%); не трудоустроены – 2 чел. (10%).

Сведения о трудоустройстве выпускников 2023 г. очной формы обучения показаны в таблице 7:

Таблица 7.

**Сведения о трудоустройстве выпускников 2023 г.**

Форма обучения	Направление	Всего	Из них трудоустроены		Магистратура (ОФО)	Служба в ВС	Инд. предпринимательство	Самозанятость
			По специальности	Не по специальности				
Очная	Юриспруденция	11	6	-	2	3	-	-
	Экономика	9	1	2	2	1	1	-

На сегодняшний день предложены для заполнения нашими выпускниками вакансии в Администрации МО Ейское городское поселение, Ейском кадетском корпусе, ОМВД по Ейскому и Щербиновскому районам, налоговой инспекции, в ООО «Приазовье», ООО «Европейская юридическая служба» и др.

### **3.4. Внутривузовская система управления качеством**

Модель системы менеджмента качества «РГЭУ (РИНХ)» основана на процессном подходе по ГОСТ Р ИСО 9001-2015 (ISO 9001:2015), Сертификат соответствия: регистрационный номер РОСС RU.ЮТ02.00021 от 08.12.2021. Срок действия до 08.12.2024 г.

Система менеджмента качества в филиале в отчётном периоде представлена следующими направлениями:

- разработка и реализация технологий менеджмента качества;
- создание системы мониторинга основных направлений деятельности филиала.

Для валидации качества оказываемых филиалом образовательных услуг, в качестве рамках Системы менеджмента качества, по рекомендациям Отдела управления качеством Университета, используются традиционные методы:

- взаимопосещение занятий преподавателями кафедры;
- посещение занятий заведующим кафедрой;
- обсуждение итогов занятий на заседаниях кафедры;
- отчет преподавателей о ходе выполнения индивидуального плана и о прохождении повышения квалификации или переподготовки;
- внутренний аудит и самообследование кафедры;
- ежегодный отчет уполномоченного по качеству о выполнении целей по качеству и результатах внутреннего аудита.

Оценку качества оказываемых образовательных услуг в филиале получают и в процессе открытых учебных занятий, таких как судебные заседания, междисциплинарные и межкурсовые семинары и круглые столы.

Также используются и специальные методы, такие как анкетирование студентов в процессе получения образовательной услуги по критериям качества. Объектом и предметом анкетирования являются преподаватели, содержание и организация научно-образовательного процесса по дисциплинам учебных планов, различные аспекты деятельности филиала.

Для обеспечения оперативного получения отзывов об удовлетворённости условиями и качеством предоставления образовательных услуг, на сайте филиала размещена информация о дистанционных способах обратной связи и взаимодействие с получателями услуг, обеспечено их надлежащее функционирование, а именно:

- создан и функционирует на сайте филиала в разделе «Студенту» подраздел «Часто задаваемые вопросы» с гиперссылкой на него;
- организована техническая возможность выражения получателями образовательных услуг мнения о качестве оказания услуг: размещена и активна

анкета для опроса граждан – «Анкета по независимой оценке качества образовательной деятельности организации, предоставляющей образовательные услуги», для опроса граждан с гиперссылкой на неё.

В отчетном периоде в филиале были проведены следующие мероприятия:

- контроль за исполнением решений Совета филиала области качества;
- утверждение целей в области качества на 2023 год на заседании кафедры Правовых и социально-экономических дисциплин;
- контроль за исполнением решений заседаний кафедры;
- контроль за исполнением индивидуальных планов ППС, планов повышения квалификации ППС;
- исполнение показателей эффективного контракта ППС;
- информирование ППС кафедры по вопросам развития СМК, повышения качества образовательного процесса.

Стратегия, цели, задачи, планы, политика в области качества подготовки бакалавров обсуждаются на заседаниях кафедры, учитываются при составлении индивидуальных планов ППС и их утверждении.

Заведующий кафедрой принимает личное участие в реализации политики в области качества филиала, осуществляет непосредственный контроль за выполнением требований ФГОС.

Научный сотрудник филиала, Фокина Е.В., имеет удостоверение о повышении квалификации (март 2022 г.), в Центре подготовки и повышения квалификации ППС Бизнес-школы РГЭУ (РИНХ) по программе дополнительного образования «Проведение внутренних аудитов в условиях удалённой работы и риск-ориентированное управление в образовательных организациях».

Филиал обеспечен всей необходимой нормативной документацией по СМК, применяет ее в работе.

В рамках требований ГОСТ Р ИСО 9001-2015 проводятся работы по самооценке деятельности филиала в рамках действующей СМК (в том числе проведение анкетирования, опросов обучающихся, ППС и сотрудников, анализ результатов проведённых опросов и анкетирования и внутренние аудиты работы подразделений филиала).

Независимая оценка качества образовательной деятельности филиала, проведённая Общественным советом по НОК при Минобрнауки России в 2022 году, представлена таблицей 8:

Таблица 8.

**Независимая оценка качества условий осуществления образовательной деятельности**

Открытость и доступность информации об организациях, осуществляющих образовательную деятельность	86,75%;
Комфортность условий, в которых осуществляется образовательная деятельность	99,92%
Доступность услуг для инвалидов	100%
Доброжелательность, вежливость работников	100%
Удовлетворенность условиями ведения образовательной деятельности организаций	100%

Достаточно высокий уровень качества знаний студентов филиала обеспечивается как конкурсным отбором, так и постоянным совершенствованием учебно-методической работы, проведением текущей и промежуточной аттестаций, внедрением новых технологий обучения, усилением внимания к информатизации обучения.

В городе Ейске, Ейском и близлежащих районах выпускники филиала являются востребованными специалистами в различных сферах деятельности. За отчетный период выпускников, обратившихся в ГКУ Краснодарского края «Центр занятости населения Ейского района», не зарегистрировано, что объясняется как объективной необходимостью подготовки кадров в условиях рыночной экономики и активно развивающихся хозяйствующих субъектов, так и достаточно высоким качеством подготовки выпускников филиала ФГБОУ ВО «РГЭУ (РИНХ)» в г. Ейске Краснодарского края.

О степени удовлетворённости работодателей качеством подготовки выпускников филиала и их востребованностью на рынке труда свидетельствуют высокие позиции, которые занимают выпускники филиала в бизнес-структурах и государственных структурах.

Ежегодно принимают на работу выпускников филиала ОМВД России по Ейскому району, Ейский межрайонный следственный отдел Следственного комитета России по Краснодарскому краю, Администрация МО Ейского городского поселения, ОТП Банк, ООО «Ейская юридическая служба», Межрайонная инспекция Федеральной налоговой службы № 2 по Краснодарскому краю, предприятия и организации малого и среднего бизнеса региона.

Высокий уровень качества знаний студентов филиала обеспечивается как конкурсным отбором, так и постоянным совершенствованием учебно-методической работы, проведением текущей и промежуточной аттестаций, внедрением новых технологий обучения, усилением внимания к информации обучения.

Оценка качества подготовки выпускников осуществляется на основе государственной итоговой аттестаций, и востребованности специалистов.

В 2023 году филиал осуществил выпуск бакалавров по очной, очно-заочной и заочной формам обучения.

Очная форма обучения:

Направление 40.03.01 Юриспруденция, профиль 40.03.01.01 Государственно-правовой. Итоговая аттестация проходила в форме государственного междисциплинарного экзамена. Всего было выпущено 11 чел. На «хорошо» и «отлично» экзамен сдали все 11 человек – процент качества знаний составил 100%. Получили диплом с отличием – 4 чел.

Направление 38.03.01 Экономика, профиль 38.03.01.07 Финансы и кредит. Итоговая аттестация проходила в форме государственного междисциплинарного экзамена и защиты выпускной квалификационной работы. Всего было выпущено 9 чел. На «хорошо» и «отлично» экзамен сдали 9 человек – процент качества знаний составил 100%. Защитили ВКР на «отлично – 9 чел.; процент качества – 100%. Получили диплом с отличием – 5 чел.

Очно-заочная форма обучения:

Направление 40.03.01 Юриспруденция, профиль 40.03.01.01 Государственно-правовой. Итоговая аттестация проходила в форме государственного междисциплинарного экзамена. Всего было допущено 30 чел., выпущено – 30 чел. На «хорошо» и «отлично» экзамен сдали 30 человек – процент качества знаний составил 100%. Получили диплом с отличием – 2 чел.

Заочная форма обучения:

Направление 40.03.01 Юриспруденция, профиль 40.03.01.01 Государственно-правовой. Итоговая аттестация проходила в форме государственного междисциплинарного экзамена. Всего было допущено 19 чел., выпущено – 19 чел. На «хорошо» и «отлично» экзамен сдали 19 человек – процент качества знаний составил 100%. Получили диплом с отличием – 2 чел.

Направление 38.03.01 Экономика, профиль 38.03.01.07 Финансы и кредит. Итоговая аттестация проходила в форме государственного междисциплинарного экзамена и защиты выпускной квалификационной работы. Всего было выпущено 22 чел. На «хорошо» и «отлично» экзамен сдали 22 человека – процент качества знаний составил 100%. Защитили ВКР на «хорошо» и «отлично – 22 чел.; процент качества – 100%. Результат итоговой аттестации показаны в таблице 11. Получили диплом с отличием – 7 чел.

Направление 38.03.02 Менеджмент, профиль 38.03.02.12 Управление малым бизнесом. Итоговая аттестация проходила в форме государственного междисциплинарного экзамена и защиты выпускной квалификационной работы. Всего было выпущено 17 чел. На «хорошо» и «отлично» экзамен сдали 17 человек – процент качества знаний составил 100%. Защитили ВКР на «хорошо» и «отлично – 17 чел.; процент качества – 100%. Диплом с отличием получили 3 чел.

Итоги государственной аттестации показывают достаточно высокий уровень и качество подготовки специалистов в филиале.

Всего в 2023 году было выпущено 108 человек, что в сравнении с прошлым годом на 9 чел. (на 7,7 %) меньше.

### **3.5. Кадровое обеспечение.**

По состоянию на 01.10.2023г. в филиале к учебному процессу привлечены 58 преподавателей, 41 (71%) из них имеют учёную степень и (или) звание, из которых 4 (7%) – имеют учёную степень доктора наук или учёное звание профессора; 38 (66%) – кандидата наук; 16 (28%) – не имеют учёной степени. В учебном процессе задействованы: преподаватели университета, внутренние совместители филиала – всего 34 (59%), 1 научный сотрудник (к.э.н.); 14 чел. (24%) являются руководителями организаций, отделов предприятий и учреждений, специалистами, имеющими необходимый стаж работы по профилям подготовки бакалавров, что обеспечивает высокое качество профильного обучения.

В филиале функционирует кафедра «Правовых и социально-экономических дисциплин» (ПиСЭД). Работу кафедры в отчётном периоде обеспечивали 10

преподавателей, из которых 7 чел. – основные сотрудники, 1 чел. – внутренний совместитель, 2 чел. – внешние совместители. Общее количество ставок, замещающих указанным составом ППС – 5.

Учёную степень имеют 8 чел. что составляет 80 %, исходя из целочисленных значений ставок.

Научный сотрудник кафедры имеет учёную степень кандидата наук.

Штатный состав кафедры (без учета внутренних и внешних совместителей) составляет 70% исходя из целочисленных значений ставок.

Возрастной состав основных ППС кафедры: от 35 до 39 лет – 1 чел.; от 40 до 44 лет – 1 чел.; от 45 до 49 лет – 2 чел.; от 60 до 64 – 1 чел.; 65 и более – 2 чел.

Возрастной состав внешних совместителей кафедры: от 35 до 39 лет – 1 чел., от 45 до 49 лет – 1 чел.

В качестве преподавателей работают руководители и ведущие специалисты предприятий и организаций г. Ейска. Привлечение к преподавательской работе специалистов позволяет интегрировать практический опыт в преподавание специальных учебных дисциплин.

В частности, к преподавательской деятельности на условиях почасовой оплаты привлечены: руководитель адвокатского кабинета, руководитель ГКУ КК УСЗН в Ейском районе, юрисконсульт ГКУ СО КК «Ейский КЦРИ», начальник отдела закупок ГБУЗ «Ейская ЦРБ» МЗ КК, начальник управления по вопросам семьи и детства Администрация муниципального образования Ейский район, заместитель директора МБУК Ейского городского поселения Ейского района «Ейский историко-краеведческий музей им. В.В. Самсонова», заместитель начальника Межрайонной ИФНС России № 2 по Краснодарскому краю, ведущий специалист отдела торговли и курортов Администрации Ейского городского поселения Ейского района, помощник судьи Щербиновского районного суда Краснодарского края.

В штате филиала также работают преподаватели, имеющие большой стаж работы в учреждениях, соответствующих профилю преподаваемых дисциплин, в их числе: Данилейченко И.Н. – стаж работы в должности судьи более 30 лет; Авдони娜 Н.И. – стаж работы в качестве судьи более 6 лет, в адвокатской деятельности более 16 лет; Скрипникова Е.Г. – стаж работы в области бухгалтерского учета и экономической сферы – более 16 лет.

Весь штатный профессорско-преподавательский состав кафедры имеет базовое образование, соответствующее профилю преподаваемых дисциплин.

Конкурсный отбор профессорско-преподавательского состава проводится в соответствии с требованиями приказа Минобрнауки России от 23.07.2015 г. № 749. С прошедшими отбор кандидатами РГЭУ (РИНХ) заключает срочный эффективный трудовой договор. Кандидатуры преподавателей, работающих в филиале, согласовываются на соответствующих кафедрах РГЭУ (РИНХ).

Эффективность работы филиала во многом зависит от профессионального уровня персонала. Основными задачами, стоящими перед системой повышения квалификации преподавателей филиала, являются:

- обновление и совершенствование теоретических и практических знаний в преподаваемых предметных областях;

- совершенствование методик преподаваемых дисциплин в соответствии с передовым педагогическим опытом, включая методики преподавания с применением информационных технологий.

В отчетном периоде ППС, руководящий состав филиала, сотрудники продолжили осваивать программы повышения квалификации, согласно графику:

- Асмус Е.В. прошла повышение квалификации по дополнительной профессиональной программе для руководителей организаций, лиц, назначенных руководителем организации, ответственными за обеспечение пожарной безопасности, в том числе в обособленных структурных подразделениях организации в объеме 16 часов

- Скрипникова Е.Г. «Институт профессионального образования» по программе «Финансовый анализ» в объеме 72 часов;

- Кваша А.А. по программе «Менеджмент в образовании» в объеме 144 часа;

- Понежина Л.Ю. прошла повышение по дополнительной профессиональной программе повышения квалификации «Основы дистанционных образовательных технологий» в объеме 20 академических часов;

- Тумайкин И.В. прошел повышение квалификации по дополнительной профессиональной программе «Методика преподавания основ российской государственности в объеме 72 часов;

- Сотникова А.В. прошла обучение по программе: «Полное обеспечение образовательного процесса СПО в 2023 – доступные решения»;

В 2023 году повысили квалификацию 4 преподавателя – по профилю преподаваемых дисциплин; и 2 административных работника по профилю деятельности.

Сотрудники филиала ведут активную работу в общественных организациях и объединениях:

- Авдони娜 Н.И., доцент кафедры П и СЭД, – член комиссии по соблюдению требований к служебному поведению федеральных государственных служащих Межрайонной ИФНС России № 2 по Краснодарскому краю и урегулированию конфликта интересов;

- Сотникова А.В., директор филиала, – член Общественного совета при ОМВД России по Ейскому району Краснодарского края; председатель Ейского совета сторонников ВПП «Единая Россия»;

- Асмус Е.В., заместитель директора по УВР, – председатель проекта «Женское движение ВПП «Единая Россия» в городе Ейске и Ейском районе;

- Маринец А.Е., начальник учебного отдела, – председатель ревизионной комиссии ВПП «Единая Россия» по г. Ейску и Ейскому району.

#### **4. НАУЧНО-ИССЛЕДОВАТЕЛЬСКАЯ ДЕЯТЕЛЬНОСТЬ**

Научно-исследовательская работа в филиале г. Ейска является неотъемлемой частью образовательного процесса, важным видом деятельности профессорско-преподавательского состава и студентов филиала, основным фактором укрепления интеллектуального потенциала.



Научно-исследовательская деятельность профессорско-преподавательского состава филиала направлена на проведение и реализацию научных исследований, имеющих методологическую и прикладную направленность, а также внедрение в образовательную деятельность современных методик и педагогических технологий.

Научно-исследовательская деятельность осуществляется в рамках научного направления «Развитие теории и методологии управления социально-экономическими системами, формирование системы инфраструктурного, финансового обеспечения и государственного регулирования».

Научно-исследовательская деятельность филиала в отчётном периоде проводилась в рамках следующих направлений:

- выполнение НИР, финансируемых за счёт средств хоздоговоров и грантов;
- организация научно-исследовательской работы обучающихся;
- организация и проведение научных мероприятий (конференций, семинаров, круглых столов и др.);
- написание и издание научных статей, учебных и учебно-методических пособий.

Выполнение в 2023 году научно-исследовательских работ по хоздоговорной тематике и грантовых исследований основными сотрудниками филиала представлены таблицами 9 и 10.

Таблица 9.

**Выполнение НИР ППС кафедры П и СЭД филиала в г. Ейске  
за счёт средств хоздоговора**

№ п/п	Тема	Предприятие	Срок	Объем финансирования	Научный руководитель
<b>2023 год</b>					
1	№ 2406/23 «Разработка направлений обеспечения экономической и финансовой безопасности предприятия»	ООО «Брашно»	19.05.2023 – 30.11.2023	300 000 руб.	Зав. кафедрой ПиСЭД филиала в г. Ейске, к.ю.н., доцент А.А. Кваша

Таблица 10

**Выполнение НИР по внутренним грантам (за счёт средств филиала)**

№ п/п	Тема	Научный руководитель	Объем финансирования
<b>2023 г.</b>			
1	Тенденции развития современного образовательного пространства России	Научный сотрудник, к.э.н., доцент кафедры ПиСЭД филиала в г. Ейске Е.В. Фокина	193 363,00 руб.

Все темы исследований являются актуальными и имеют практическое применение.

Публикационная активность научно-педагогического состава филиала за три последних года представлена в таблице 11.

Таблица 11

**Результативность НИР филиала в г. Ейске**

Показатель	Количество
1	2
Научные публикации филиала, всего, из них:	25
научные статьи	20
публикации в российских научных журналах, включенных в перечень ВАК	5
Конференции, в которых участвовали работники филиала, всего, из них:	13
международные	7

В 2023 году, по состоянию на 31.12.2023г., преподаватели кафедры Правовых и социально-экономических дисциплин опубликовали в российских изданиях 25 научных статей, из них 5 – в журналах, включенных в Российский индекс научного цитирования (РИНЦ), в том числе в российских научных журналах, включенных в перечень ВАК – 5.

В сравнении с 2022 годом, по состоянию на 31.12.2023 г., выросло количество опубликованных научных статей. Количество Конференции, в которых участвовали работники филиала.

В 2023 году в филиале продолжал работу научный студенческий кружок «Актуальные вопросы бизнеса и права», где студенты проводили научно-исследовательские работы и готовились к участию в конкурсах и конференциях. Участниками кружка являлись 15 студентов филиала.

В 2023 учебном году студенты приняли участие в 2 научных и научно-практических конференциях.

Научно-исследовательская деятельность студентов филиала за отчётный период представлена в таблице 12.

Таблица 12

**Организация научно-исследовательской деятельности студентов  
и их участие в НИР в 2023 году**

Показатель	Количество
1	2
Конкурсы на лучшую НИР студентов, организованные филиалом, всего, из них:	-
международные, всероссийские, региональные	-
Студенческие научные и научно-технические конференции и	2

т.п., организованные филиалом, всего, из них:	
международные, всероссийские, региональные	2
Численность студентов очной формы обучения, принимавших участие в выполнении научных исследований и разработок, всего,	53
Доклады на научных конференциях, семинарах и т.п. всех уровней (в том числе студенческих), всего, из них:	68
международных, всероссийских, региональных	66
Научные публикации студентов, всего	26
Работы, поданные на конкурсы на лучшую студенческую научную работу, всего, из них:	1

Наиболее значимыми мероприятиями 2023 года являются:

- «Правовой брейн-ринг», посвященный Дню науки (филиал «РГЭУ (РИНХ)» в г. Ейске Краснодарского края, г. Ейск, 10.02.2023 г.);

- Внутривузовский круглый стол «Вклад российских ученых в развитие образования, экономики и права», (филиал «РГЭУ (РИНХ)» в г. Ейске Краснодарского края, г. Ейск, 21.02.2023г.)

- Межрегиональная научно-практическая конференция профессорско-преподавательского состава, молодых ученых и студентов «Интеграция науки, общества и производства: проблемы и возможности» (филиал «РГЭУ (РИНХ)» в г. Ейске Краснодарского края, г. Ейск, 23.06.2023г.);

- Межрегиональная научно-практическая конференция «Конституционное строительство, реализация конституции и ее охрана», посвященная 30-летию Конституции Российской Федерации («филиал РГЭУ (РИНХ)» в г. Ейске Краснодарского края, г. Ейск, 14.12.2023г.);

- Внутривузовский круглый стол «Вклад российских ученых в развитие образования, экономики и права» (филиал «РГЭУ (РИНХ)» в г. Ейске Краснодарского края, г. Ейск, 21.02.2023г.).

Участие в международных конференциях:

- Международный форум Евразийский образовательный диалог. Современные стратегии в образовании: анализ международных практик, национальных традиций и направлений изменений (г. Ярославль, 1-3 марта, 2023г.);

- Международная научно-практическая конференция «Вопросы судебной деятельности и правоприменения в современных условиях» г. Симферополь, Крымский филиал Российский государственный университет правосудия 31.03.2023 г.);

- Международная научно-практическая конференция «Актуальные проблемы правоохранительной деятельности» (г. Ростов-на-Дону, ФГКОУ ВО РЮИ МВД России, 14.04.2023).

- Международная научно-практическая конференции «Новые векторы защиты прав граждан в условиях формирования устойчивого мироустройства», (РГЭУ 9РИНХ), г. Ростов-на-Дону, 30.06.2023 г.);

- Международная научно-практическая конференция «Интеграция, эволюция, модернизация: пути развития науки и образования» (РФ, Стерлитамак, 12.06.2023 г.);

- X Международная научно-практическая конференция «Противодействие экстремизму и терроризму: философские, психологические, социологические и политологические аспекты» (г. Краснодар, Краснодарский университет МВД России, 24.11.2023 г.);

Международная научно-практическая конференция «Проблемы конституционно-правового развития России», посвященная 30-летию Конституции Российской Федерации и 20-летию кафедры конституционного и муниципального права (РГЭУ (РИНХ), г. Ростов-на-Дону, 08.12.2023 г.).

Участие в Общероссийских конференциях:

- Всероссийская научно-практическая конференция «Административная деятельность полиции в условиях информационного общества», (г. Краснодар, Краснодарский университет МВД России, 09.02.2023 г.

- Всероссийская научно-практическая конференция «XXVII Педагогические чтения «К.Д. Ушинский и русское национальное образование. Исторические уроки, идеи и современность» (г. Ростов-на-Дону, 23.03.2023 г.)

- Всероссийская научно-практическая конференция «Актуальные проблемы теории и практики административного права и процесса» (г. Ростов-на-Дону, ФГКОУ ВО РЮИ МВД России, 23.03.2023 г.);

- Всероссийский научно-практический семинар «Предупреждение экстремизма и терроризма: задачи, проблемы и перспективы» (г. Симферополь, Крымский филиал Краснодарского университета МВД России, 31.03.2023 г.)

Участие обучающихся филиала в международных, общероссийских и межвузовских олимпиадах и конкурсах:

- Конкурс научных работ по вопросам теории и практики избирательного законодательства, посвященный 30-летию избирательной системы Российской Федерации, проводится на основании постановления избирательной комиссии Краснодарского края № 51/405-7 от 17.02.2023 г. «Генезис избирательного права в России»;

Всероссийский онлайн-зачет по финансовой грамотности (Агентство стратегических инициатив, 17.11.2023 г.).

## 5. МЕЖДУНАРОДНАЯ ДЕЯТЕЛЬНОСТЬ

Международная деятельность рассматривается как перспективное направление расширения образовательного пространства, научного развития и социокультурного взаимодействия. Филиал уже более 15 лет занимается обучением иностранных студентов.

По состоянию на 01.11.2023 г. иностранная среда филиала представлена студентами из Армении и Украины. Количество иностранных студентов составляет: очная форма обучения – 1 чел. (Украина), очно-заочная – 1 чел. (Армения) Удельный вес численности иностранных студентов из общей численности студентов филиала составляет 0,4 %.

Филиал оказывает помощь иностранным студентам: помогает в оформлении документов для поступления в РГЭУ (РИНХ) и установлении эквивалентности документов об образовании, оказывает академическую поддержку и консультации, оказывает визовую поддержку. Ведется активное взаимодействие с Управлением международного сотрудничества РГЭУ (РИНХ) и паспортно-визовой службой Ейского района Краснодарского края. Традиционно ежегодно проводятся встречи студентов с сотрудниками ОФМС России по Краснодарскому краю в Ейском районе по вопросам миграционного законодательства и возможностей портала Государственных услуг.

Выпускники университета получают государственный диплом и имеют возможность получить Diploma Supplement (приложение к диплому европейского образца на английском языке).

## 6. ВОСПИТАТЕЛЬНАЯ РАБОТА

Целью воспитательной работы является формирование личности студента-выпускника филиала ФГБОУ ВО «РГЭУ (РИНХ)» в г. Ейске Краснодарского края, которому присущи гуманистическая ориентированность и высокая гражданственность, направленность на профессиональный успех и творческая устремленность, интеллигентность, социальная активность и коммуникабельность, чувство гордости за родной Университет, приверженность университетскому духу, традициям и солидарности.

Главной задачей выступает создание условий для активной жизнедеятельности студентов, для гражданского самоопределения и самореализации, для максимального удовлетворения потребностей студентов в интеллектуальном, духовном, культурном и нравственном развитии.

Основные характеристики и направления воспитательной работы в филиале определены в следующих документах:

Положение об Управлении по молодёжной политике и связям с общественностью;

- Концепция воспитательной деятельности;
- Положение о студенческом самоуправлении;
- План работы филиала, раздел «Воспитательная работа»;

- Целевые программы: по патриотическому воспитанию; по профилактике противодействия терроризму и экстремизму (включая политический экстремизм) в молодежной среде; по развитию организаторских способностей; по формированию здорового образа жизни;

- Рабочие программы воспитания и календарные планы воспитательной работы по реализуемым образовательным программам бакалавриата;

- Положение об институте уполномоченного по правам студентов;

- Положение о внеурочной деятельности, и др.

Руководство воспитательным процессом, как основным элементом социокультурной среды, в отчётном периоде осуществлял заместитель директора по учебно-воспитательной работе филиала.

В филиале регулярно проводятся мероприятия, приуроченные к государственным праздникам и памятным датам, ведется пропаганда достижений российской науки, культуры и государственности, отечественного спорта, трудовых свершений, подвигов защитников Отечества, государственных и университетских символов, регулярно проходят встречи студентов с ветеранами ВОВ, боевых действий, участниками антитеррористических операций.

Основными направлениями воспитательной работы в филиале, являются: патриотическое, гражданско-правовое, духовно-нравственное, профессионально-трудовое, спортивно-оздоровительное, эстетическое, экологическое воспитание.

Эти направления реализуются через следующие формы и виды социально-воспитательной работы:

- учебно-методическая работа (семинары, проводимые ППС, учеба студенческого актива);

- работа по формированию активной гражданской позиции (организация круглых столов, дебатов, встреч; участие студентов в городских, областных и федеральных мероприятиях и проектах, организация взаимодействия с Управлением по делам молодежи администраций Ейского района и города Ейска, Департаментом молодежной политики Краснодарского края, Территориальной избирательной комиссией «Ейская городская», Ейским историко-краеведческим музеем им. В.В. Самсонова, Общественным советом при ОМВД России по Ейскому району, общественными организациями «Боевое братство», «Интернационалист» и др.;

- волонтерское движение;

- культурно-досуговая деятельность (организация культурно-просветительских мероприятий и вовлечение студентов в культурно-творческую деятельность) и др.

С целью индивидуализации учебно-воспитательной работы проводятся консультации для студентов на регулярной основе в течение всего учебного года, в рамках которых разъясняются студентам требования, правила и структура учебного процесса в университете и филиале, порядок и основания обращения в различные службы филиала и университета в целом, содействуют самоорганизации студентов в образовательном процессе.

В целом воспитательный процесс направлен на формирование патриотизма, социально-активной гражданской позиции, развитие общей культуры,

формирование здорового образа жизни, формирование научных ценностей, всестороннее развитие личности, сохранение, приумножение и развитие традиций Университета.

В осуществлении целей и задач воспитательной работы в филиале создан и функционирует Студенческий совет филиала.

Вся работа филиала в отчётном периоде осуществлялась со строгим соблюдением санитарно-эпидемиологических норм и правил, в соответствии с приказами Ректора университет, распоряжениями Роспотребнадзора РФ, Ростовской области, Краснодарского края.

За отчетный период проводились как мероприятия развлекательного характера, так и мероприятия, направленные на гражданское становление личности, духовно-нравственное и патриотическое воспитание молодого поколения. Традиционно были проведены мероприятия, такие, как «День знаний», день Первокурсника, «Гатьянин день» и др., организуется участие обучающихся в городских мероприятиях.

Систематически проводится профилактическая работа по предупреждению наркомании и незаконного оборота наркотиков в студенческой среде. В этом направлении осуществлена организация лекториев с привлечением специалистов из наркологического диспансера, органов МВД, психологов. Студенты филиала принимают активное участие в губернаторской программе «Антинарко», в рамках которой проводятся лектории, рейды, показы фильмов.

На базе филиала ежегодно проводится профилактическая работа, согласно действующему Постановлению главы администрации Краснодарского края от 07.07.2011г. № 699 «Об утверждении долгосрочной краевой программы «Противодействие злоупотреблению наркотиками и их незаконному обороту на территории Краснодарского края».

Студенты филиала активно участвуют также во всех городских и районных мероприятиях.

Студенты и сотрудники филиала приняли участие в проекте «Сад Победы», участвовали в высадке деревьев.

Студентами, в течение 2022-2023 годов, продолжается работа по приведению в порядок заброшенных захоронений участников ВОВ в рамках регионального проекта «Дорога Славы». За филиалом закреплено 14 захоронений.

К Дням Победы в Великой Отечественной войне 9 мая студенты филиала традиционно принимают участие в организации и проведении акциях «Бессмертный полк», «Георгиевская ленточка», в городских районных мероприятиях, посвященных Дню Победы.

На сайте филиала, во всех социальных сетях, размещается информация обо всех мероприятиях патриотической направленности.

С целью реализации молодёжной политики в направлении патриотического воспитания и социально-экономического развитие молодёжи с Отделом по делам молодёжи администрации МО Ейский район заключено Соглашение о сотрудничестве № 15ф/317 от 11.10.2023 г.; с целью создания единой информационной научно-образовательной среды и партнёрства в сфере воспитания, образования и науки с МБУК Ейского городского поселения Ейского

района «Ейский историко-краеведческий музей им. В.В. Самсонова» заключено Соглашение о сотрудничестве № 15ф/312 от 07.09.2023 г.

При непосредственной организации Сидоренко М.Г., студенткой заочной формы обучения, направления «Юриспруденция», в рамках реализации музейного проекта «Память сильнее времени» при поддержке Президентского фонда культурных инициатив, была осуществлена постановка студенческим театром при МБУК «ЕИКМ им. Самсонова» г. Ейска ещё одного спектакля «От первого лица», в котором участвовали студенты филиала Калий Арсений (4 курс, направление Экономика), Богомолова А. (1 курс, направление Юриспруденция).

Премьера спектакля состоялась в октябре 2023 года на базе Городского Дома офицеров, на просмотре которого присутствовали студенты и сотрудники филиала.

Филиал традиционно сотрудничает с Общественным советом при ОМВД России по Ейскому району Краснодарского края – в рамках сотрудничества студенты привлекаются к проведению мероприятий правовой грамотности среди населения города, по разъяснительной работе среди пожилого населения о «цифровых» мошенниках, кибер-преступности и др.

С ОМВД России по Ейскому району было заключено долгосрочное Соглашение о сотрудничестве по информационно-пропагандистскому взаимодействию и правовому информированию № 10/192 от 16.05.2022 г., которое реализуется с момента его подписания.

Традиционно на базе филиала проводятся Круглые столы по проблемам международного терроризма «День памяти жертвам Беслана», которые проходят при участии сотрудников Управления по делам молодёжи администрации МО Ейский район, сотрудников ОМВД России по Ейскому району, участников антитеррористических операций.

Был проведён День Героя Отечества, в котором приняли участие ветераны боевых действий.

Студенты филиала были участниками обучающих семинаров по антитеррористической безопасности, противодействию мошенничества в Интерактивной среде, участвовали в разъяснительной работе с населением, принимают участие в работе Общественного Совета МВД России по Ейскому району Краснодарского края, участвуют в проектах «Студенческий десант», «Молодёжный патруль».

С целью повышения уровня правовых знания в области социальной защиты населения РФ, информирования о реализации государственной социальной политики РФ, о мерах поддержки и социальной помощи различным слоям населения, а также профессиональной ориентации обучающихся, заключено Соглашение о сотрудничестве с Управлением социальной защиты населения в Ейском районе Краснодарского края.

Одним из важнейших направлений воспитательной деятельности в филиале является волонтерское движение.

Наиболее значимые проекты и мероприятия 2023 года, в которых принимали участие студенты филиала, как в качестве участников, так и организаторов:



- Волонтерское движение «Мы вместе» – оказание помощи по сбору гуманитарной помощи переселенцам из ДНР, ЛНР, Украины (14 чел.); оказание помощи переселенцам из ДНР, ЛНР, Украины с целью адаптации в новых условиях пребывания.

- «Волонтеры Конституции» – оказание помощи в организации и проведении Выборов депутатов местных Советов на Избирательных участках г. Ейска (16 чел.), в том числе 6 студентов – в качестве наблюдателей.

- Участие в региональном проекте «Дорога Славы»: приведение в порядок заброшенных захоронений участников ВОВ За филиалом закреплено 14 захоронений (15 чел.) (постоянно).

- «Без срока давности» – Открытый урок на базе Ейского историко-краеведческого музея в рамках Всероссийского проекта «Без срока давности».

- «Дни добрых дел» (традиционно): оказание помощи приюту животных «Шанс»: уборка вольеров, прогулки с животными; приобретение кормов, подстилок и др.

- Сбор игрушек, учебных принадлежностей, книг, фруктов, кондитерских изделий, вещей для воспитанников Ейского Детского Дома-интерната; для учащихся общеобразовательной школы-интерната № 1 VI вида г. Ейска для обучающихся, воспитанников с ограниченными возможностями здоровья; для детей из неблагополучных семей и попавших в трудную жизненную ситуацию.

- «Беслан. Трагедия страны» – участие в мероприятиях городского и районного масштабов, просмотры тематических фильмов (сентябрь 2023 г.)

- Молодёжная памятная акция «Вместе против террора» (сентябрь 2023 г.)

- «Будьте бдительны» – День правовой грамотности по вопросам профилактики кибермошенничества, экстремизма и терроризма в молодёжной среде, с участием представителей ОМВД по Ейскому району, Общественного Совета при ОМВД по Ейскому району.

- «Свеча памяти» (22.03.2023 г.).

- «Память сильнее времени» - мероприятие в рамках Всероссийской акции «Свеча памяти» (22.06.2023 г.).

- Круглый стол, посвящённый Дню защитников Отечества с участием ветеранов боевых действий (февраль, май 2023 г.).

- «Маршрут безопасности» – традиционное мероприятие по вопросам негативного влияния наркотических и психотропных веществ на здоровье и психику человека; Семинар-тренинг по возможности получения врачебной и психологической помощи при возникающей проблеме наркозависимости (в том числе анонимной); воспитания у молодёжи неприятия идеологии экстремизма и терроризма (с приглашением сотрудников администрации МО Ейский р-н, ОМВД по Ейскому району, психолога, нарколога) (03.03.2023 г.).

- Цикл обучающих информационно-практических занятий, освещающих проблемы занятости молодёжи Краснодарского края; даётся информация о вакансиях организаций и предприятий города и района; в рамках занятий проводятся обучающие тренинги по написанию резюме и прохождению очного собеседования при устройстве на работу. В мероприятиях участвуют специалисты Центра занятости населения.

- Семинар-тренинг по вопросам охраны труда, преодоления психологических барьеров при трудоустройстве, основам законодательства о защите труда работников (с участием представителей Центра занятости населения) (14.03.2023 г.)

- Семинар-тренинг «Технологии поиска работы» для обучающихся выпускных курсов (при участии специалистов Центра занятости населения) (16.03.2023 г.)

- Мероприятия посвящённые Дню Победы (апрель-май 2023 г.)

- Поезд Победы.

- «Ярмарка вакансий учебных и рабочих мест «Планета ресурсов»

- Круглый стол, посвященный Году педагога и наставника.

В октябре 2023 года наши студенты приняли участие в Городском мероприятии «День первокурсника», где команда наших первокурсников заняла 4 почётное место.

Выше обозначенные мероприятия затрагивают все направления воспитательной работы в филиале.

Шесть студентов филиала: Саркисян Арсен (4 курс, гр. ЮР-641); Трошин Алексей (4 курс, гр. ЮР-641); Солодухин Вячеслав (4 курс, гр. ЮР-641); Головачёва Татьяна (4 курс, гр. ЭК-541); Ерин Дмитрий (2 курс, гр. ЭК-521), Авагян Флора (2 курс, гр. ЮР-621), в 2022-2023 учебном году ежемесячно получали стипендию Губернатора Краснодарского края в размере 5000 руб., присуждённую за активное участие в реализации молодежной политики на территории г. Ейска и Ейского района Краснодарского края (по номинациям). Годовой размер стипендии составил 60 000 руб.

По результатам отборочного конкурса на стипендию Губернатора Краснодарского края на 2023-2024 учебный год, в размере 5000 руб. ежемесячно, были номинированы 7 студентов филиала: Авагян Ф.К. (3 курс, гр. ЮР-631); Борисенко Т.А. (3 курс, гр. ЮР-631); Ерин Дмитрий (3 курс, гр. ЭК-531); Литовченко О.Р. (4 курс, гр. ЮР-641); Палийчук П.Е. (3 курс, гр. ЮР-631); Полулях Е.Р. (3 курс, гр. ЭК-531); Скляревский К.Е. (3 курс, гр. ЭК-531). Годовой размер стипендии составляет 60 000 руб.

Награждены грамотами Управления по делам молодёжи администрации МО Ейский район за активное участие в реализации молодежной политики на территории г. Ейска и Ейского района Краснодарского края следующие студенты: Полулях Екатерина (2 курс, гр. ЭК-521) и Головачёва Татьяна (4 курс, гр. ЭК-541).

## **7. МАТЕРИАЛЬНО-ТЕХНИЧЕСКОЕ ОБЕСПЕЧЕНИЕ**

Филиал ФГБОУ ВО «РГЭУ (РИНХ)» в г. Ейске Краснодарского края располагает материально-технической базой, необходимой для ведения образовательной деятельности. Образовательный процесс осуществляется в зданиях и помещениях, являющихся муниципальной собственностью, и используется филиалом на основании договоров аренды и безвозмездного пользования. В учебных зданиях располагаются административные помещения,

лекционные аудитории, кабинеты для практических занятий, компьютерный класс, буфет, медицинский кабинет для оказания первой медицинской помощи, спортивный зал.

По всем зданиям и помещениям имеются положительные заключения ОНД и ПР Ейского района УНДиПР Главного управления МЧС по Краснодарскому краю; санитарно-эпидемиологические заключения Территориального отдела Управления Федеральной службы по защите прав потребителей и благополучия человека по Краснодарскому краю в Ейском, Щербиновском районах.

Для занятий физической культурой и спортом филиалом используется спортивный зал, находящийся в безвозмездном пользовании, оснащенный необходимым инвентарем.

Для программно-информационного обеспечения учебного процесса в филиале ФГБОУ ВО «РГЭУ (РИНХ)» в г. Ейске имеются аудитории, оснащенные компьютерной техникой (с необходимым программным обеспечением) и демонстрационным оборудованием, согласно ФГОС.

Для продолжающегося внедрения в учебный процесс цифровой трансформации используются компьютеры, оснащённые соответствующим программным обеспечением.

Для информационного обеспечения учебного процесса используется выход в международные и российские информационные сети (INTERNET), к которым имеется доступ со всех компьютеров филиала.

При изучении дисциплин различных циклов учебных планов используются компьютерные программы (программные модули) в соответствии с рабочими программами дисциплин.

В ходе приёмной кампании при осуществлении приёма документов используется и сопровождения процесса приёма используется АРМ ФИС ЕГЭ.

Для эффективного внедрения в учебный процесс дистанционных технологий и автоматизации работы учебного процесса в отчётном периоде филиалом используется компьютерная и копировально-множительная техника с необходимым программным обеспечением, включающим в себя программы «Приёмная комиссия», «Электронные ведомости», «Ведомости он-лайн» «Деканат» и «Учебные планы», а также демонстрационным оборудованием, согласно ФГОС.

Для исполнения санитарно-гигиенических мероприятий, в том числе по недопущению распространения вирусных инфекционных заболеваний, филиал имеет в наличии бесконтактные термометры, рециркулятор воздуха, многоразовые защитные маски, необходимое количество моющих и дезинфицирующих средств.

Финансово-хозяйственная деятельность филиала ведётся на основании утвержденных университетом планов финансово-хозяйственной деятельности на календарный год.

Основным источником финансирования деятельности филиала являются средства от приносящей доход деятельности (оплата за обучение студентов).

За отчётный период филиалом были произведены расходы на пополнение и улучшение материально-технической базы, в том числе:

- на приобретение товаров, работ, услуг, направленных на создание условий комфортной среды для инвалидов и лиц с ОВЗ в рамках государственной программы «Доступная среда»;
- на текущий ремонт помещений;
- на мероприятия производственного контроля;
- на мероприятия по антитеррористической защищённости объекта.

## **8. СОЦИАЛЬНО-БЫТОВЫЕ УСЛОВИЯ ДЛЯ ОБЕСПЕЧЕНИЯ ОБРАЗОВАТЕЛЬНОЙ ДЕЯТЕЛЬНОСТИ ФИЛИАЛА**

Одним из главных направлений в работе филиала является обеспечение безопасности обучающихся и сотрудников.

Для обеспечения безопасности проведены следующие мероприятия:

- осуществляется круглосуточная охрана объекта по договору с ЧОП «Пантера-ЮГ»;
- осуществляется наружное видеонаблюдение по периметру здания;
- осуществляется контролируемый вход в здание;
- здания оснащены системами пожарной сигнализации и оповещения с выводом сигнала на пульт отряда МЧС Ейского района Краснодарского края;
- соблюдается противопожарный режим и меры противопожарной безопасности;
- проводятся тренировки студентов и сотрудников по экстренной эвакуации, согласно утверждённому плану.

Руководителем филиала и комендантом пройдены обучающие курсы по Правилам пожарной безопасности в учреждении; правилам эксплуатации тепловых сетей и установок Г2.1; гражданской обороне и защите от чрезвычайных ситуаций; охране труда.

Достаточное внимание в филиале уделяется социально-бытовым условиям для обеспечения образовательной деятельности, в том числе мероприятиям, направленным на охрану здоровья обучающихся и сотрудников.

Медицинское обслуживание студентов и сотрудников филиала, оказание первичной медико-санитарной помощи, проведение диспансеризаций, а также медицинских осмотров обучающихся, осуществляется Поликлиническим отделением № 1 г. Ейска по договору на оказание медицинских услуг с ГБУЗ «Ейская центральная районная больница» Министерства здравоохранения Краснодарского края. Для оказания обучающимся и сотрудникам филиала первичной медико-санитарной помощи, филиалом безвозмездно предоставляется помещение, соответствующее условиям и требованиям для оказания указанной помощи.

Для отдыха сотрудников и обучающихся имеются отдельные помещения.

Питание обучающихся и сотрудников осуществляется по договору на оказание услуг по организации и обеспечению питанием с ООО «Ресторан Бристоль» в оборудованных для приёма пищи помещениях.

Учебная и внеучебная нагрузка, режим учебных занятий, продолжительность каникул соответствуют ФГОС, Санитарным нормам и правилам.

В план работы филиала включены и выполняются мероприятия по пропаганде и обучению навыкам здорового образа жизни, профилактике и запрещению курения табака или потребления никотиносодержащей продукции, употребления алкогольных, слабоалкогольных напитков, пива, наркотических средств и психотропных веществ, их прекурсоров и аналогов и других одурманивающих веществ. Для проведения указанных мероприятий приглашаются специалисты наркологического диспансера г. Ейска, на сайте филиала размещаются и используются рекомендуемые Министерством образования, науки и молодёжной политики Краснодарского края материалы (видеоролики, плакаты, конкурсные работы и др.) по обозначенной тематике. Пропагандируется участие обучающихся и сотрудников в Донорских акциях. Популяризуется социальный проект «Сам себе донор», разработанный студентом филиала Марковским Н.А.

Все сотрудники филиала ежегодно проходят периодический медицинский осмотр. У всех имеются личные медицинские книжки.

Педагогические сотрудники обучены навыкам оказания первой помощи в Бизнес-школе РГЭУ (РИНХ) по программе дополнительного образования «Первая доврачебная помощь в условиях образовательной организации».

Для оздоровительных занятий сотрудников и студентов по физической культуре и спорту имеется спортивный зал, тренажерный зал, оснащенный необходимым спортивным инвентарем.

В весенне-осенний период практические занятия по Элективным дисциплинам (модулям) по физической культуре и спорту проходят на открытых оборудованных спортивных площадках города.

Для организации отдыха сотрудникам и обучающимся филиала доступны спортивно-оздоровительные лагеря РГЭУ (РИНХ): «Сосновый берег» в п. Архыз Карачаево-Черкесской республики; «Ивушка» на берегу Азовского моря.

В филиале созданы условия для охраны здоровья обучающихся, которые, в том числе обеспечивают: наблюдение за состоянием здоровья обучающихся; проведение санитарно-гигиенических, профилактических и оздоровительных мероприятий, обучение и воспитание в сфере охраны здоровья; соблюдение государственных санитарно-эпидемиологических правил и нормативов.

Исполняется программа производственного контроля.

В штате филиала имеется медицинская сестра.

Согласно локальным нормативным актам Университета и другим распорядительным документам, проводятся мероприятия по обеспечению безопасности обучающихся во время пребывания в филиале; профилактика несчастных случаев с обучающимися во время пребывания в филиале, обеспечивается проведение санитарно-противоэпидемических и профилактических мероприятий.

Для обучающихся с ограниченными возможностями здоровья (ОВЗ) создаются специальные условия обучения, при поступлении от указанных лиц

соответствующих заявлений. В период с 2016 года обучающихся с ОВЗ в филиале нет.

В здании филиала для лиц с ОВЗ оборудована учебная аудитория, размещенная на 1 этаже здания, все аудитории имеют расширенные дверные проемы, 2 аудитории оснащены учебными партами с регулируемой высотой, есть возможность оборудования расширенного учебного места, при возникающей необходимости.

Оборудованы санузел, доступный всем категориям инвалидов, наружные пандусы входной группы, приобретён перекатной переносной двухсекционный пандус, установлены двери входной группы, соответствующие госстандартам и требованиям

Лестничные ступени оснащены контрастными лентами. Приобретены и размещены, в соответствующих местах требования, предупреждающие знаки, таблички, наклейки, в том числе тактильные, выполненные шрифтом Брайля, имеются кнопки вызова персонала.

Для оказания помощи обучающимся с ОВЗ подготовлены волонтеры из студенческой среды; 4 человека из числа сотрудников и преподавателей обучены по программе повышения квалификации «Организация работы с обучающимися с ограниченными возможностями здоровья (ОВЗ) в соответствии с ФГОС».

Весь педагогический состав и сотрудники филиала ознакомлены с инструкциями по сопровождению инвалидов и лиц с ограниченными возможностями и по оказанию первой помощи инвалидам и лицам с ограниченными возможностями в филиале.

## **ЗАКЛЮЧЕНИЕ**

Филиал федерального государственного бюджетного образовательного учреждения высшего образования «Ростовский государственный экономический университет (РИНХ)» в г. Ейске Краснодарского края является обособленным структурным подразделением Ростовского государственного экономического университета (РИНХ), являющегося одним из крупнейших университетов и лидеров экономического образования России.

В соответствии с ФГОС филиал осуществлял образовательную деятельность по 3 направлениям: Экономика (Финансы и кредит; Финансовая безопасность и финансовые рынки в цифровой экономике), Менеджмент (Управление бизнесом; Управление малым бизнесом), Юриспруденция (Государственно-правовой профиль).

В учебном процессе, наряду с традиционными методами обучения, применяются новые информационные технологии в соответствии с содержанием основных образовательных программ по конкретным направлениям. Широко применяются такие виды учебных занятий, как деловые игры, проведение учебных занятий на профильных образовательных дисциплинах, предприятиях. Фонды основной учебной и дополнительной литературы сосредоточены в электронных библиотечных системах и электронных периодических изданиях, что соответствует

лицензионным и аккредитационным требованиям. Обеспечение учебного процесса по дисциплинам всех блоков учебных планов, реализуемых филиалом направлений подготовки бакалавров, соответствуют требованиям ФГОС ВО.

Контроль за качеством предоставляемых образовательных услуг осуществляется при помощи системы менеджмента качества, образованной в филиале.

Активно проводится научно-исследовательская работа.

Внеучебная и профориентационная деятельность филиала подтверждается активным участием научно-педагогических работников и студентов в общественно-значимых мероприятиях различной направленности и различных уровней.

Социально-бытовые условия обучающихся обеспечивают сохранность здоровья обучающихся и сотрудников, способствуют успешному освоению образовательных программ обучающимися филиала, в том числе лиц с ОВЗ.

В течение периода с 2018 г. по 2023 г., в основном, по показателям Мониторинга образовательной организации по направлениям деятельности, филиал в г. Ейске Краснодарского края показывает положительную динамику.

Основные показатели Мониторинга деятельности образовательной организации по направлениям деятельности, проводимого в период с 2019г. по 2023 г. представлены в Таблице 13:

Таблица 13.

**Показатели мониторинга деятельности образовательной организации по направлениям деятельности**

<b>Наименование показателя</b>	<b>2019</b> (за 2018г.)	<b>2020</b> (за 2019г.)	<b>2021</b> (за 2020г.)	<b>2022</b> (за 2021г.)	<b>2023</b> (за 2022г.)	<b>Динамика</b>
Образовательная деятельность	63,54	67,02	61,17	61,79	62,75	+ 1,6%
Научно-исследовательская деятельность	52,94	54,55	54,55	70,59	54,55	- 22,7%
Финансово-экономическая деятельность	2400,85	2547,93	3866,87	5277,14	5118,20	- 3,0%
Заработная плата ППС	240,07	220,30	208,61	195,72	198,37	+ 1,4%
Контингент студентов	64	92,3	118,25	114,75	119,90	+ 4,5%
Дополнительный показатель	1,03	0,98	0,84	0,86	1,01	+ 17,4%

В сентябре – октябре 2023 года филиал участвовал в аккредитационном мониторинге, проведённом Федеральной службой по надзору в сфере образования и науки. По предварительным оценкам филиал ФГБОУ ВО «РГЭУ (РИНХ)» в г. Ейске Краснодарского края вошёл в «зелёную зону».

В октябре 2023 г. были опубликованы результаты Мониторинга сайтов образовательных организаций, проведенного Рособрнадзором. Филиал вошёл в «зелёную зону» с процентом выполнения – 90,74% (представлены таблицей 14).

**Показатели Мониторинга сайтов образовательной организации  
Рособрнадзором в 2023 году**

№№	Наименование ОО	Регион	Учредитель	Всего показателей	Нарушений всего	Процент выполнения	Группа
1080	филиал федерального государственного бюджетного образовательного учреждения высшего образования «Ростовский государственный экономический университет (РИНХ)» в г. Ейске Краснодарского края	Краснодарский край	Министерство науки и высшего образования Российской Федерации	162	15	<b>90,74%</b>	<b>зелёная зона</b>



**ПОКАЗАТЕЛИ  
ДЕЯТЕЛЬНОСТИ ФИЛИАЛА ФГБОУ ВО «РОСТОВСКИЙ ГОСУДАРСТВЕННЫЙ  
ЭКОНОМИЧЕСКИЙ УНИВЕРСИТЕТ В Г. ЕЙСКЕ КРАСНОДАРСКОГО КРАЯ  
ЗА 2023 ГОД**

	Показатели	Единица измерения	
1.	Образовательная деятельность		
1.1	Общая численность студентов (курсантов), обучающихся по образовательным программам бакалавриата, программам специалитета, программам магистратуры, в том числе:	человек	402
1.1.1	По очной форме обучения	человек	70
1.1.2	По очно-заочной форме обучения	человек	206
1.1.3	По заочной форме обучения	человек	126
1.2	Общая численность аспирантов (адъюнктов, ординаторов, интернов, ассистентов-стажеров), обучающихся по образовательным программам подготовки научно-педагогических кадров в аспирантуре (адъюнктуре), программам ординатуры, программам ассистентуры-стажировки, в том числе:	человек	0
1.2.1	По очной форме обучения	человек	
1.2.2	По очно-заочной форме обучения	человек	
1.2.3	По заочной форме обучения	человек	
1.3	Общая численность студентов (курсантов), обучающихся по образовательным программам среднего профессионального образования, в том числе:	человек	0
1.3.1	По очной форме обучения	человек	
1.3.2	По очно-заочной форме обучения	человек	
1.3.3	По заочной форме обучения	человек	
1.4	Средний балл студентов (курсантов), принятых по результатам единого государственного экзамена на первый курс на обучение по очной форме по программам бакалавриата и специалитета по договору об образовании на обучение по образовательным программам высшего образования	баллы	60,9
1.5	Средний балл студентов (курсантов), принятых по результатам дополнительных вступительных испытаний на первый курс на обучение по очной форме по программам бакалавриата и специалитета по договору об образовании на обучение по образовательным программам высшего образования	баллы	73,2

1.6	Средний балл студентов (курсантов), принятых по результатам единого государственного экзамена и результатам дополнительных вступительных испытаний на обучение по очной форме по программам бакалавриата и специалитета за счет средств соответствующих бюджетов бюджетной системы Российской Федерации	баллы	0
1.7	Численность студентов (курсантов) - победителей и призеров заключительного этапа всероссийской олимпиады школьников, членов сборных команд Российской Федерации, участвовавших в международных олимпиадах по общеобразовательным предметам по специальностям и (или) направлениям подготовки, соответствующим профилю всероссийской олимпиады школьников или международной олимпиады, принятых на очную форму обучения на первый курс по программам бакалавриата и специалитета без вступительных испытаний	человек	0
1.8	Численность студентов (курсантов) - победителей и призеров олимпиад школьников, принятых на очную форму обучения на первый курс по программам бакалавриата и специалитета по специальностям и направлениям подготовки, соответствующим профилю олимпиады школьников, без вступительных испытаний	человек	0
1.9	Численность/удельный вес численности студентов (курсантов), принятых на условиях целевого приема на первый курс на очную форму обучения по программам бакалавриата и специалитета в общей численности студентов (курсантов), принятых на первый курс по программам бакалавриата и специалитета на очную форму обучения	человек/%	0
1.10	Удельный вес численности студентов (курсантов), обучающихся по программам магистратуры, в общей численности студентов (курсантов), обучающихся по образовательным программам бакалавриата, программам специалитета, программам магистратуры	%	0
1.11	Численность/удельный вес численности студентов (курсантов), имеющих диплом бакалавра, диплом специалиста или диплом магистра других организаций, осуществляющих образовательную деятельность, принятых на первый курс на обучение по программам магистратуры образовательной организации, в общей численности студентов (курсантов), принятых на первый курс по программам магистратуры на очную форму обучения	человек/%	0
1.12	Общая численность студентов образовательной организации, обучающихся в филиале образовательной организации (далее - филиал) <*>	человек	402
2.	Научно-исследовательская деятельность		

2.1	Количество цитирований в индексируемой системе цитирования Web of Science в расчете на 100 научно-педагогических работников	единиц	0
2.2	Количество цитирований в индексируемой системе цитирования Scopus в расчете на 100 научно-педагогических работников	единиц	0
2.3	Количество цитирований в Российском индексе научного цитирования (далее - РИНЦ) в расчете на 100 научно-педагогических работников	единиц	0
2.4	Количество статей в научной периодике, индексируемой в системе цитирования Web of Science, в расчете на 100 научно-педагогических работников	единиц	0
2.5	Количество статей в научной периодике, индексируемой в системе цитирования Scopus, в расчете на 100 научно-педагогических работников	единиц	0
2.6	Количество публикаций в РИНЦ в расчете на 100 научно-педагогических работников	единиц	70
2.7	Общий объем научно-исследовательских, опытно-конструкторских и технологических работ (далее - НИОКР)	тыс. руб.	300
2.8	Объем НИОКР в расчете на одного научно-педагогического работника	тыс. руб.	54,55
2.9	Удельный вес доходов от НИОКР в общих доходах образовательной организации	%	1,09
2.10	Удельный вес НИОКР, выполненных собственными силами (без привлечения соисполнителей), в общих доходах образовательной организации от НИОКР	%	100
2.11	Доходы от НИОКР (за исключением средств бюджетов бюджетной системы Российской Федерации, государственных фондов поддержки науки) в расчете на одного научно-педагогического работника	тыс. руб.	54,55
2.12	Количество лицензионных соглашений	единиц	
2.13	Удельный вес средств, полученных образовательной организацией от управления объектами интеллектуальной собственности, в общих доходах образовательной организации	%	0
2.14	Численность/удельный вес численности научно-педагогических работников без ученой степени - до 30 лет, кандидатов наук - до 35 лет, докторов наук - до 40 лет, в общей численности научно-педагогических работников	человек/%	0/0
2.15	Численность/удельный вес численности научно-педагогических работников, имеющих ученую степень кандидата наук, в общей численности научно-педагогических	человек/%	7/70

	работников образовательной организации		
2.16	Численность/удельный вес численности научно-педагогических работников, имеющих ученую степень доктора наук, в общей численности научно-педагогических работников образовательной организации	человек/%	0/0
2.17	Численность/удельный вес численности научно-педагогических работников, имеющих ученую степень кандидата и доктора наук, в общей численности научно-педагогических работников филиала (без совместителей и работающих по договорам гражданско-правового характера) <*>	человек/%	5/68,8
2.18	Количество научных журналов, в том числе электронных, издаваемых образовательной организацией	единиц	0
2.19	Количество грантов за отчетный период в расчете на 100 научно-педагогических работников	единиц	0
3.	Международная деятельность		
3.1	Численность/удельный вес численности иностранных студентов (курсантов) (кроме стран Содружества Независимых Государств (далее - СНГ)), обучающихся по образовательным программам бакалавриата, программам специалитета, программам магистратуры, в общей численности студентов (курсантов), в том числе:	человек/%	0/0
3.1.1	По очной форме обучения	человек/%	
3.1.2	По очно-заочной форме обучения	человек/%	
3.1.3	По заочной форме обучения	человек/%	
3.2	Численность/удельный вес численности иностранных студентов (курсантов) из стран СНГ, обучающихся по образовательным программам бакалавриата, программам специалитета, программам магистратуры, в общей численности студентов (курсантов), в том числе:	человек/%	2//0,5
3.2.1	По очной форме обучения	человек/%	1/0,25
3.2.2	По очно-заочной форме обучения	человек/%	1/0,25
3.2.3	По заочной форме обучения	человек/%	0/0
3.3	Численность/удельный вес численности иностранных студентов (курсантов) (кроме стран СНГ), завершивших освоение образовательных программ бакалавриата, программ специалитета, программ магистратуры, в общем выпуске студентов (курсантов)	человек/%	0/0
3.4	Численность/удельный вес численности иностранных студентов (курсантов) из стран СНГ, завершивших освоение	человек/%	0/0

	образовательных программ бакалавриата, программ специалитета, программ магистратуры, в общем выпуске студентов (курсантов)		
3.5	Численность/удельный вес численности студентов (курсантов) образовательной организации, обучающихся по очной форме обучения по образовательным программам бакалавриата, программам специалитета, программам магистратуры, прошедших обучение за рубежом не менее семестра (триместра), в общей численности студентов (курсантов)	человек/%	0/0
3.6	Численность студентов (курсантов) иностранных образовательных организаций, прошедших обучение в образовательной организации по очной форме обучения по образовательным программам бакалавриата, программам специалитета, программам магистратуры, не менее семестра (триместра)	человек	0/0
3.7	Численность/удельный вес численности иностранных граждан из числа научно-педагогических работников в общей численности научно-педагогических работников	человек/%	0/0
3.8	Численность/удельный вес численности иностранных граждан (кроме стран СНГ) из числа аспирантов (адъюнктов, ординаторов, интернов, ассистентов-стажеров) образовательной организации в общей численности аспирантов (адъюнктов, ординаторов, интернов, ассистентов-стажеров)	человек/%	0/0
3.9	Численность/удельный вес численности иностранных граждан стран СНГ из числа аспирантов (адъюнктов, ординаторов, интернов, ассистентов-стажеров) образовательной организации в общей численности аспирантов (адъюнктов, ординаторов, интернов, ассистентов-стажеров)	человек/%	0/0
3.10	Объем средств, полученных образовательной организацией на выполнение НИОКР от иностранных граждан и иностранных юридических лиц	тыс. руб.	0
3.11	Объем средств от образовательной деятельности, полученных образовательной организацией от иностранных граждан и иностранных юридических лиц	тыс. руб.	52,6
4.	Финансово-экономическая деятельность		
4.1	Доходы образовательной организации по всем видам финансового обеспечения (деятельности)	тыс. руб.	27623,2
4.2	Доходы образовательной организации по всем видам финансового обеспечения (деятельности) в расчете на одного научно-педагогического работника	тыс. руб.	5022,4
4.3	Доходы образовательной организации из средств от приносящей доход деятельности в расчете на одного научно-педагогического работника	тыс. руб.	4844,9

4.4	Отношение среднего заработка научно-педагогического работника в образовательной организации (по всем видам финансового обеспечения (деятельности)) к соответствующей среднемесячной начисленной заработной плате наемных работников в организациях, у индивидуальных предпринимателей и физических лиц (среднемесячному доходу от трудовой деятельности) в субъекте Российской Федерации	%	206
(пп. 4.4 в ред. Приказа Минобрнауки России от 15.02.2017 N 136)			
5.	Инфраструктура		
5.1	Общая площадь помещений, в которых осуществляется образовательная деятельность, в расчете на одного студента (курсанта), в том числе:	кв. м	7,05
5.1.1	Имеющихся у образовательной организации на праве собственности	кв. м	0
5.1.2	Закрепленных за образовательной организацией на праве оперативного управления	кв. м	0
5.1.3	Предоставленных образовательной организации в аренду, безвозмездное пользование	кв. м	7,05
5.2	Количество компьютеров в расчете на одного студента (курсанта)	единиц	0,07
5.3	Удельный вес стоимости оборудования (не старше 5 лет) образовательной организации в общей стоимости оборудования	%	57.94
5.4	Количество экземпляров печатных учебных изданий (включая учебники и учебные пособия) из общего количества единиц хранения библиотечного фонда, состоящих на учете, в расчете на одного студента (курсанта)	единиц	0
5.5	Удельный вес укрупненных групп специальностей и направлений подготовки, обеспеченных электронными учебными изданиями (включая учебники и учебные пособия) в количестве не менее 20 изданий по основным областям знаний	%	100
5.6	Численность/удельный вес численности студентов (курсантов), проживающих в общежитиях, в общей численности студентов (курсантов), нуждающихся в общежитиях	человек/%	0/0
6.	Обучение инвалидов и лиц с ограниченными возможностями здоровья		
6.1	Численность/удельный вес численности студентов (курсантов) из числа инвалидов и лиц с ограниченными возможностями здоровья, обучающихся по программам бакалавриата, программам специалитета и программам магистратуры, в общей численности студентов (курсантов), обучающихся по	человек/%	0

	программам бакалавриата, программам специалитета и программам магистратуры		
6.2	Общее количество адаптированных образовательных программ высшего образования, в том числе	единиц	0
6.2.1	программ бакалавриата и программ специалитета	единиц	
	для инвалидов и лиц с ограниченными возможностями здоровья с нарушениями зрения	единиц	
	нарушениями зрения	единиц	
	для инвалидов и лиц с ограниченными возможностями здоровья с нарушениями слуха	единиц	
	для инвалидов и лиц с ограниченными возможностями здоровья с нарушениями опорно-двигательного аппарата	единиц	
	для инвалидов и лиц с ограниченными возможностями здоровья с другими нарушениями	единиц	
	для инвалидов и лиц с ограниченными возможностями здоровья со сложными дефектами (два и более нарушений)	единиц	
6.2.2	программ магистратуры	единиц	
	для инвалидов и лиц с ограниченными возможностями здоровья с нарушениями зрения	единиц	
	для инвалидов и лиц с ограниченными возможностями здоровья с нарушениями слуха	единиц	
	для инвалидов и лиц с ограниченными возможностями здоровья с нарушениями опорно-двигательного аппарата	единиц	
	для инвалидов и лиц с ограниченными возможностями здоровья с другими нарушениями	единиц	
	для инвалидов и лиц с ограниченными возможностями здоровья со сложными дефектами (два и более нарушений)	единиц	
6.3	Общая численность инвалидов и лиц с ограниченными возможностями здоровья, обучающихся по программам бакалавриата и программам специалитета, в том числе	человек	0
6.3.1	по очной форме обучения	человек	
	инвалидов и лиц с ограниченными возможностями здоровья с нарушениями зрения	человек	
	инвалидов и лиц с ограниченными возможностями здоровья с нарушениями слуха	человек	
	инвалидов и лиц с ограниченными возможностями здоровья с нарушениями опорно-двигательного аппарата	человек	

	инвалидов и лиц с ограниченными возможностями здоровья с другими нарушениями	человек	
	инвалидов и лиц с ограниченными возможностями здоровья со сложными дефектами (два и более нарушений)	человек	
6.3.2	по очно-заочной форме обучения	человек	
	инвалидов и лиц с ограниченными возможностями здоровья с нарушениями зрения	человек	
	инвалидов и лиц с ограниченными возможностями здоровья с нарушениями слуха	человек	
	инвалидов и лиц с ограниченными возможностями здоровья с нарушениями опорно-двигательного аппарата	человек	
	инвалидов и лиц с ограниченными возможностями здоровья с другими нарушениями	человек	
	инвалидов и лиц с ограниченными возможностями здоровья со сложными дефектами (два и более нарушений)	человек	
6.3.3	по заочной форме обучения	человек	
	инвалидов и лиц с ограниченными возможностями здоровья с нарушениями зрения	человек	
	инвалидов и лиц с ограниченными возможностями здоровья с нарушениями слуха	человек	
	инвалидов и лиц с ограниченными возможностями здоровья с нарушениями опорно-двигательного аппарата	человек	
	инвалидов и лиц с ограниченными возможностями здоровья с другими нарушениями	человек	
	инвалидов и лиц с ограниченными возможностями здоровья со сложными дефектами (два и более нарушений)	человек	
6.4	Общая численность инвалидов и лиц с ограниченными возможностями здоровья, обучающихся по адаптированным программам бакалавриата и программам специалитета, в том числе	человек	0
6.4.1	по очной форме обучения	человек	
	инвалидов и лиц с ограниченными возможностями здоровья с нарушениями зрения	человек	
	инвалидов и лиц с ограниченными возможностями здоровья с нарушениями слуха	человек	
	инвалидов и лиц с ограниченными возможностями здоровья с нарушениями опорно-двигательного аппарата	человек	



	инвалидов и лиц с ограниченными возможностями здоровья с другими нарушениями	человек	
	инвалидов и лиц с ограниченными возможностями здоровья со сложными дефектами (два и более нарушений)	человек	
6.4.2	по очно-заочной форме обучения	человек	
	инвалидов и лиц с ограниченными возможностями здоровья с нарушениями зрения	человек	
	инвалидов и лиц с ограниченными возможностями здоровья с нарушениями слуха	человек	
	инвалидов и лиц с ограниченными возможностями здоровья с нарушениями опорно-двигательного аппарата	человек	
	инвалидов и лиц с ограниченными возможностями здоровья с другими нарушениями	человек	
	инвалидов и лиц с ограниченными возможностями здоровья со сложными дефектами (два и более нарушений)	человек	
6.4.3	по заочной форме обучения	человек	
	инвалидов и лиц с ограниченными возможностями здоровья с нарушениями зрения	человек	
	инвалидов и лиц с ограниченными возможностями здоровья с нарушениями слуха	человек	
	инвалидов и лиц с ограниченными возможностями здоровья с нарушениями опорно-двигательного аппарата	человек	
	инвалидов и лиц с ограниченными возможностями здоровья с другими нарушениями	человек	
	инвалидов и лиц с ограниченными возможностями здоровья со сложными дефектами (два и более нарушений)	человек	
6.5	Общая численность инвалидов и лиц с ограниченными возможностями здоровья, обучающихся по программам магистратуры, в том числе	человек	0
6.5.1	по очной форме обучения	человек	
	инвалидов и лиц с ограниченными возможностями здоровья с нарушениями зрения	человек	
	инвалидов и лиц с ограниченными возможностями здоровья с нарушениями слуха	человек	
	инвалидов и лиц с ограниченными возможностями здоровья с нарушениями опорно-двигательного аппарата	человек	
	инвалидов и лиц с ограниченными возможностями здоровья с	человек	

	другими нарушениями		
	инвалидов и лиц с ограниченными возможностями здоровья со сложными дефектами (два и более нарушений)	человек	
6.5.2	по очно-заочной форме обучения	человек	
	инвалидов и лиц с ограниченными возможностями здоровья с нарушениями зрения	человек	
	инвалидов и лиц с ограниченными возможностями здоровья с нарушениями слуха	человек	
	инвалидов и лиц с ограниченными возможностями здоровья с нарушениями опорно-двигательного аппарата	человек	
	инвалидов и лиц с ограниченными возможностями здоровья с другими нарушениями	человек	
	инвалидов и лиц с ограниченными возможностями здоровья со сложными дефектами (два и более нарушений)	человек	
6.5.3	по заочной форме обучения	человек	
	инвалидов и лиц с ограниченными возможностями здоровья с нарушениями зрения	человек	
	инвалидов и лиц с ограниченными возможностями здоровья с нарушениями слуха	человек	
	инвалидов и лиц с ограниченными возможностями здоровья с нарушениями опорно-двигательного аппарата	человек	
	инвалидов и лиц с ограниченными возможностями здоровья с другими нарушениями	человек	
	инвалидов и лиц с ограниченными возможностями здоровья со сложными дефектами (два и более нарушений)	человек	
6.6	Общая численность инвалидов и лиц с ограниченными возможностями здоровья, обучающихся по адаптированным программам бакалавриата и программам специалитета, в том числе	человек	0
6.6.1	по очной форме обучения	человек	
	инвалидов и лиц с ограниченными возможностями здоровья с нарушениями зрения	человек	
	инвалидов и лиц с ограниченными возможностями здоровья с нарушениями слуха	человек	
	инвалидов и лиц с ограниченными возможностями здоровья с нарушениями опорно-двигательного аппарата	человек	
	инвалидов и лиц с ограниченными возможностями здоровья с	человек	

	другими нарушениями		
	инвалидов и лиц с ограниченными возможностями здоровья со сложными дефектами (два и более нарушений)	человек	
6.6.2	по очно-заочной форме обучения	человек	
	инвалидов и лиц с ограниченными возможностями здоровья с нарушениями зрения	человек	
	инвалидов и лиц с ограниченными возможностями здоровья с нарушениями слуха	человек	
	инвалидов и лиц с ограниченными возможностями здоровья с нарушениями опорно-двигательного аппарата	человек	
	инвалидов и лиц с ограниченными возможностями здоровья с другими нарушениями	человек	
	инвалидов и лиц с ограниченными возможностями здоровья со сложными дефектами (два и более нарушений)	человек	
6.6.3	по заочной форме обучения	человек	
	инвалидов и лиц с ограниченными возможностями здоровья с нарушениями зрения	человек	
	инвалидов и лиц с ограниченными возможностями здоровья с нарушениями слуха	человек	
	инвалидов и лиц с ограниченными возможностями здоровья с нарушениями опорно-двигательного аппарата	человек	
	инвалидов и лиц с ограниченными возможностями здоровья с другими нарушениями	человек	
	инвалидов и лиц с ограниченными возможностями здоровья со сложными дефектами (два и более нарушений)	человек	
6.7	Численность/удельный вес численности работников образовательной организации, прошедших повышение квалификации по вопросам получения высшего образования инвалидами и лицами с ограниченными возможностями здоровья, в общей численности работников образовательной организации, в том числе:	человек/%	0
6.7.1	численность/удельный вес профессорско-преподавательского состава, прошедшего повышение квалификации по вопросам получения высшего образования инвалидами и лицами с ограниченными возможностями здоровья, в общей численности профессорско-преподавательского состава	человек/%	
6.7.2	численность/удельный вес учебно-вспомогательного персонала, прошедшего повышение квалификации по вопросам получения высшего образования инвалидами и лицами с	человек/%	

ограниченными возможностями здоровья, в общей численности учебно-вспомогательного персонала		
---	--	--

(п. 6 введен Приказом Минобрнауки России от 15.02.2017 N 136)